

BAGGRUNDEN FOR NEDSÆTTELSEN AF DEN STORE GRØNLANDSKOMMISSION

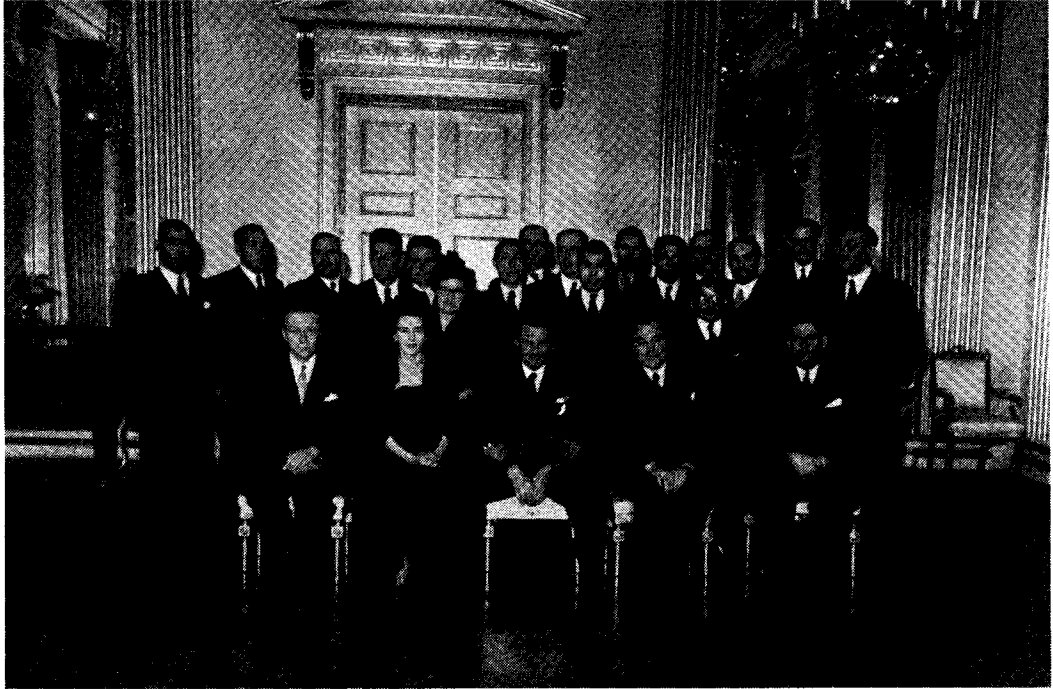
Af fhv. statsminister *Hans Hedtoft*

Med Hans Egedes kolonisation af Grønland fik Danmark en stor og vanskelig opgave: administrationen af en primitiv befolkning på verdens største ø, fjernt fra moderlandet. Med vekslende interesse har man søgt at udnytte de muligheder, der er på Grønland, ligesom opfattelsen af hvilken politik, det fandtes hensigtsmæssigt at føre, har varieret med skiftende konjunkturer gennem de 231 år. Men om målet har der aldrig blandt ansvarsbevidste danske været nogen tvivl. Hans Egede var missionær, og den ånd, der prægede hans værk, var båret af en dyb kærlighed til befolkningen. Det var et folkepædagogisk og kristeligt humanitært arbejde, han påbegyndte med det mål at føre denne lille, egenartede folkestamme frem. Dette mål har siden Hans Egedes dage været enerådende i Danmarks grønlandspolitik. Det var også dette grundsynspunkt, der lå bag nedsættelsen af grønlandskommissionen.

I gode tider har der gang på gang været rejst krav fra erhvervslivet om udnyttelse af de muligheder, der er på Grønland. Når disse planer kun har været båret af tanken om fortjeneste for forslagsstillerne, er de blevet tilbagevist. Danmark har aldrig i Grønlands historie givet plads for nogen form for bevidst udnyttelse af befolkningen. Også i de nye grønlandslove er der truffet forholdsregler mod, at en sådan udnyttelse finder sted. Grønland er først og fremmest grønlændernes land, vor opgave er at medvirke ved udbygning af et sundt erhvervsliv og ved udviklingen af befolkningens materielle og kulturelle niveau. Herom har der aldrig hersket tvivl. Derimod har der været ført heftige diskussioner om de midler, man skulle anvende for at nå dette mål.

Først og fremmest har grønlandspolitikken måttet tage hensyn til de muligheder, befolkningen har for at eksistere. Grønland byder ikke sine beboere mange fordele. Der er tale om en befolkning, som lever på et område, hvor man ofte fristes til at tro, at det er umuligt at opretholde en menneskelig eksistens. Grønlands geografiske placering i „udkanten af verden“ medfører store omkostninger ved befolkningens forsyning med almindelige forbrugsvarer andre steder fra, ligesom det grønlandske erhvervsliv belastes med de høje transportomkostninger for varer, der udføres til den øvrige del af verden.

I de første to århundreder efter Hans Egedes kolonisation var Grønlands økonomiske muligheder uforandret og ensidigt bestemt af en produktion baseret på forekomsten af



*Den store grønlandskommission 1949-50 fotograferet sammen med kongeparret på Christiansborg efter afslutningen af det omfattende kommissionsarbejde. Personerne er følgende:
 Siddende, departementschef H. H. Koch, Hendes majestæt dronning Ingrid, Hans majestæt kong Frederik, fhv. statsminister H. Hedtoft, departementschef Eske Brun.
 Stående, fåreavler Peder Moitzfeldt, medhjælper Andreas Nielsen, redaktør Kr. Lynge, kontorassistent Jørgen Chemnitz, skoledirektør M. Gam, fru Kathrine Chemnitz, fisker Elias Kleist, distriktslæge A. Laurent-Christensen, kolonibestyrer L. Hagensen, kontorassistent Peter Nielsen, fåreavlsassistent Louis Jensen, fanger Manasse Mathæussen, overkateket Søren Kaspersen, ingeniør O. Kampmann, landsfoged C. F. Simony, landsfoged N. O. Christensen, pastor Gerh. Egede*

søpattedyr. Dette grundlag for det grønlandske erhvervsliv har været udgangspunktet for den politik, der indtil den anden verdenskrig blev ført på Grønland. Befolkningspolitikken med den spredte bebyggelse langs vestkysten, besejlingsforbudet og monopolhandlen m. v. var altsammen foranstaltninger for at sikre erhvervsmulighederne for det så sårbare grønlandske folk og for at holde dem fri for de kapitalistiske konjunktursvingninger, som den primitive befolkning slet ikke var moden til at tåle. Såvel sundhedsmæssige som økonomiske grunde talte for en isolering og et humant formynderskab, indtil grønlænderne blev udviklede og modstandsdygtige overfor alt det, et friere samkvem med omverdenen ville medføre.

Men beskyttelsespolitikken havde også sine skyggesider, som er fremhævet kraftigt også af dem, der oprigtigt ville grønlændernes vel. Allerede i 1925 påpegede dr. Knud Rasmussen i en tale for den danske rigsdag klart disse dårlige sider ved monoopolet:

„Den dårlige erhverver i Grønland har så nogenlunde den samme chance som den

flittige, der er ingen forskel. Dette bevirker, at ingen i Grønland er i stand til at hæve sig op over det kunstige niveau, som vi selv har skabt.“

Knud Rasmussen mente efter sine erfaringer andre steder fra, at grønlænderne kunne hjælpes frem, når de fik støtte fra Danmark. Han udtalte sig derfor allerede dengang for en vis åbning af landet, men han betonedede, at det var nødvendigt, at det skete under den danske stats kontrol.

Skønt der således allerede i mellemkrigsårene var slået til lyd for ændring i grønlandspolitikken, fandt man dog ikke tiden moden til store reformer. Der var ingen ansvarlig politiker, der turde tage ansvaret for et radikalt brud med fortiden. Under den anden store verdenskrig skred udviklingen på Grønland — som andre steder — imidlertid hastigt frem. Det gælder både grønlændernes egen udvikling og de ydre betingelser for opretholdelsen af deres hovederhverv. Baggrunden herfor er navnlig ændringerne i Grønlands klima og hermed også i den grønlandske natur og de økonomiske muligheder, den frembyder. Sælfangst er ikke længere den vigtigste næringsvej. Med det varmere klima har disse havpattedyr søgt andre steder hen, men til gengæld har der i havet omkring Grønland vist sig en rigdom på fisk, især torsk. Omstillingen fra sælfangst til torskefiskeri griber på utallige punkter ind i befolkningens økonomiske og sociologiske forhold. Hertil kommer, at Danmarks bestræbelser — ikke mindst i det sidste halvthundrede år — for at dygtiggøre befolkningen gennem skoler på Grønland og fortsat undervisning for grønlændere hernede også har båret frugter. Vel findes på afsidesliggende pladser endnu den primitive fanger, men det spores, at den grønlandske befolkning er vågnet op til selvstændig interesse for de vilkår, deres samfund byder dem. Naturligvis må dette igen medføre, at grønlænderne foretager kritiske sammenligninger af deres vilkår og tilsvarende i omverdenen.

Efter befrielsen, da samkvemmet med Grønland kunne genoptages, rejste sig kritiske røster både på Grønland og hernede, som hævdede, at tiden nu var inde til en revision af Danmarks grønlandspolitik. Spørgsmålet blev taget op til forhandling med en grønlandsk delegation allerede i 1946. Denne delegation udtalte sig imidlertid enstemmigt for, at det hidtidige handelsmonopol bibeholdtes, og ønskede de gældende bestemmelser om besejlingsforbud og afspærring af landet opretholdt. Motiveringen herfor var, at delegationen skønnede, „at grønlænderne endnu ikke var nået så vidt i åndelig og materiel udvikling, at en åbning af landet nu eller i nærmeste fremtid fandtes forsvarlig“.

Det var dog indlysende for enhver, at det ikke kunne vare længe, før en egentlig nyordning af forholdene på Grønland måtte finde sted.

Efter at jeg som statsminister havde fået overdraget ansvaret for Grønlands administration, rejste jeg i sommeren 1948 til Grønland for at drøfte alle de omfattende problemer, der rejste sig om landets fremtid, med de grønlandske landsråd. Jeg forelagde dem mine tanker om retningslinier for den kommende udvikling og spurgte de valgte

repræsentanter, om de troede, befolkningen nu var rede til at gå ind i en udvikling, som førte bort fra de gamle nedarvede former og viste nye veje til målet: den fulde ligeberettigelse for den grønlandske befolkning med andre danske statsborgere. Det, landsrådene skulle tage stilling til, var i virkeligheden, om de turde tage afsked med et system, som først og fremmest var præget af beskyttelse, og gå ind for en ny udvikling, der karakteriseredes med *selvstændigt ansvar* for hver voksen grønlander.

Målet for den politik, der skulle føres, var at gøre grønlanderne bedre egnede til som frie og ligeberettigede medlemmer af det danske samfund at udnytte de muligheder, deres land frembyder.

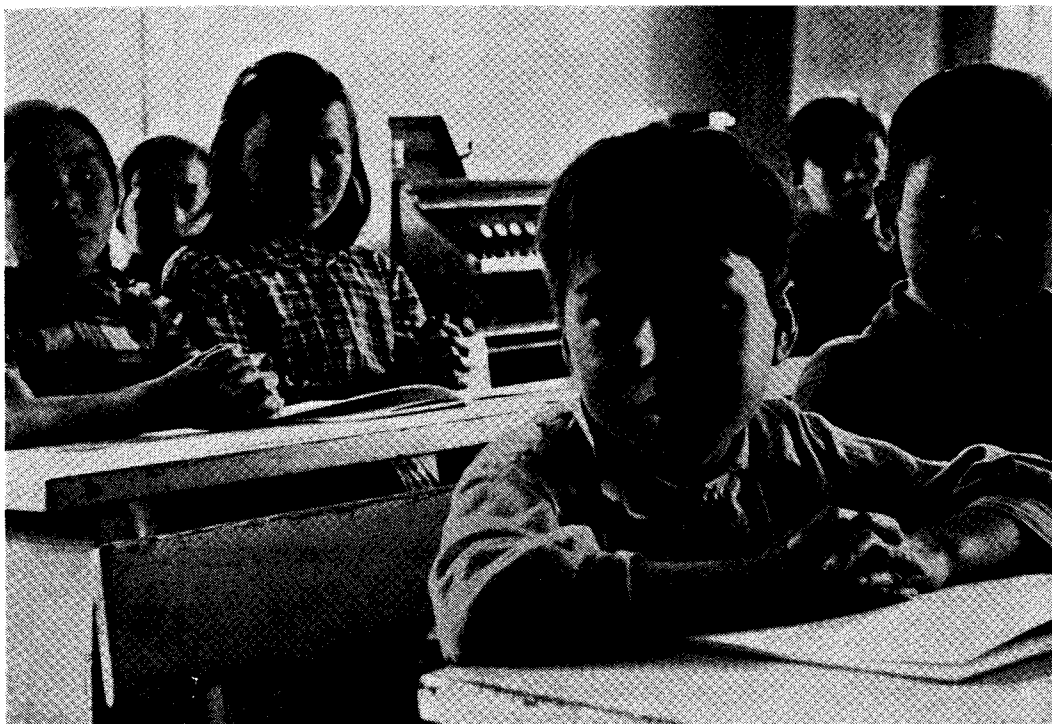
Men ligeberettigelse med andre danske statsborgere vil ikke alene betyde adgang til de samme fordele, men også pålæggelse af de samme pligter.

Under forhandlingerne gav de forenede landsråd tilslutning til, at man søgte nye veje. Ganske vist havde repræsentanter for landsrådene i 1946 udtalt, at det nuværende handelsmonopol skulle bibeholdes indtil videre, men, udtalte ordføreren, pastor Egede: „på dette tidspunkt forelå der jo ikke et tilstrækkeligt grundlag til at fremkomme med et forslag om så omfattende ændringer i så henseende. Ganske vist var det klart, at udviklingen dengang var skredet stærkt frem, men det var utilstrækkeligt til at danne grundlag for så store forandringer.“

Pastor Egede fortsatte i sit svar: „Men nu er landsrådet af den overbevisning, at der foreligger tilstrækkeligt grundlag til at gå ind for gennemgribende ændringer, idet ønsket blandt befolkningen om erhvervsøkonomisk og kulturelt at komme på højde med andre nationer er blevet så stærkt, at landsrådet ikke kan sidde det overhørigt. Det private danske initiativ gør det netop samtidig stærkere påkrævet end hidtil at oplære grønlanderne i at drive erhvervet ved anvendelse af moderne fangstmetoder, og de frie grønlandske erhververe ønsker at gribe denne mulighed for samarbejde med de private danske erhververe. Dette ønske er nu så klart udtalt, at landsrådet betragter virkeliggørelsen deraf som sin uafviselige opgave.“

Det var på grundlag af dette tilsagn fra de grønlandske landsråd, den store grønlands-kommission blev nedsat. Kommissionen har nu forlængst afsluttet sit arbejde, og rigsdagen har foreløbigt vedtaget ti vigtige love, som skal danne rammen om det kommende arbejde på Grønland. Både lovene og betænkningen er blevet modtaget med fuld forståelse af de grønlandske landsråd, som ved landsrådsforhandlingerne i sommeren 1950 gav sin tilslutning hertil.

Om resultaterne af de reformer, denne lovgivning har medført, er det endnu for tidligt at udtale sig. Herom må historien til sin tid fælde dom. Men overgangen fra et monopolbeskyttet samfund, afspærret fra omverdenen ved besejlingsforbud, til en aktivt medarbejdende og integrerende del af det danske samfund vil ikke blive smertefri. Brydningen mellem gammelt og nyt vil koste ofre. Vi ved det, og det er for os en pligt at hjælpe i



Grønlandske skolebørn i dag minder meget både i væremåde og påklædning om børn i en dansk landsbyskole — og de lærer det samme

Foto: Chr. Vibe

denne vanskelige tid. Det er mit håb, at vore økonomiske ressourcer i de kommende år må tillade ikke alene staten, men også det private initiativ at tage aktiv del i opbygningen af Grønland. Investeringer til gavn for grønlænderne er nødvendige. En skarp kontrol bør i overgangsperioden sikre, at der ikke bliver tale om udbytning af Grønlands befolkning.

Gennem mange år har unge grønlændere fået uddannelse her i Danmark og herigennem dygtiggjort sig til arbejde for deres landsmænd. Denne undervisning bør udvides. I de seneste år har vi set dygtige danske fiskere tage unge grønlændere med på deres kuttere for herigennem at oplære dem til det erhverv, der vil blive Grønlands hovednæringsvej. Det er en udvikling, jeg håber vil fortsætte. Nyordningen vil åbne muligheder for, at vore dygtige fiskere, ikke mindst de færøske fiskere, der gennem mange år har udøvet deres virksomhed i disse farvande, vil kunne delagtiggøre grønlænderne i deres erfaringer.