

DEN KOMMUNALE NYORDNING

Af fg. kontorchef *Otto Jensen*

Kommuner og kommunalbestyrelser er ikke nogen nydannelse i det grønlandske samfund. De første spirer til kommunale styreformer findes i de i 1866–67 oprettede „forstanderskaber“, hvor grønlænderen selv for første gang blev taget med på råd og fik indflydelse på afgørelsen af mindre lokale anliggender. Idéen og initiativet hertil må i første række tilskrives hernhutmissionæren Samuel Kleinschmidt og Sydgrønlands daværende inspektør, dr. phil. N. J. Rink. De havde med bekymring set, hvorledes den jævne grønlænder langsomt, men sikkert mistede sin selvstændighedstrang og den ansvarsfølelse over for det fælles samfund, der tidligere havde præget ham.

Det var deres håb, at man — ved at inddrage den indfødte befolkning i varetagelsen af egne samfundsanliggender — måske kunne råde bod på den skade, der allerede var sket, og afhjælpe de værste følger af den store fattigdom i kolonierne.

Selvom forstanderskabernes betydning af forskellige grunde ikke blev så stor, som Kleinschmidt og Rink havde håbet, har udviklingen dog vist, at tanken med oprettelsen var rigtig.

I 1908 blev forstanderskaberne afløst af egentlige kommuneråd. Endvidere blev der oprettet to landsråd, eet for Nordgrønland og eet for Sydgrønland.

Landsrådenes og kommunerådernes virksomhedsområde blev noget udvidet ved loven om Grønlands styrelse af 18. april 1925. Da den betydningsfulde udvikling, der navnlig siden 1940 er foregået i Grønland, imidlertid også gjorde den i 1925 indførte kommunalordning utidssvarende, blev spørgsmålet om en nyordning taget op i grønlandskommissionen. Som et resultat af kommissionens arbejde fremkom loven af 27. maj 1950 om Grønlands landsråd og kommunalbestyrelser m. v., hvis regler navnlig sigter på at give den grønlandske befolkning forøget indflydelse på afgørelsen af lokale anliggender.

Hvor samfundsgavnlig såvel forstanderskabsperioden som tiden fra 1908 til 1951 med egentlige kommune- og landsråd end har været, så kan det dog ikke nægtes, at både forstanderskabernes og kommunerådernes virke i høj grad var begrænset.

Dette skyldtes navnlig, at hver kommune befolkningsmæssigt var meget lille, idet der fandtes ca. 70 kommuner på et område, hvor der ialt boede ca. 17—18.000 mennesker, samt at de midler, der kunne stilles til rådighed for de enkelte kommuner, var ret ubetydelige mindre opgaver, hvilket selvfølgelig måtte hæmme initiativet.



De grønlandske kommuner får deres væsentligste indtægter gennem afgifter på tobak og spiritus, der udhandles i butikkerne, her Julianehåb

Foto: Chr. Vibe

Disse forhold er i det væsentlige ændret ved den nye kommunalordning.

Vestgrønland, det vil sige vestkysten fra Kap Farvel til Melville Bugten (75° n. b.), er nu inddelt i 16 kommuner, der hver har sin kommunalbestyrelse.

De nye grønlandske kommuner er i udstrækning betydeligt større end danske landkommuner og omfatter ofte et areal lige så stort som eller større end Sjælland. For hele Vestgrønland er samtidig oprettet et fælles landsråd, der har afløst de to tidligere landsråd, henholdsvis i Nord- og Sydgrønland. Landsrådet kan til en vis grad sammenlignes med et dansk amtsråd.

Alle i Grønland bosiddende personer, der er fyldt 23 år, og som ikke har modtaget fattighjælp eller er ude af rådighed over deres bo på grund af konkurs eller umyndiggørelse eller ved dom er udelukket fra valgret, har valgret og er valgbare til kommunalbestyrelserne og landsrådet.

Da der i Grønland endnu ikke findes politiske partier, har valgordningen kunnet gøres mere simpel end her i landet og er ordnet ved såkaldte flertalsvalg i enkeltmandskredse.

Det første egentlige kommunevalg fandt sted den 29. juni 1951, og at den grønlandske befolkning omfatter sit nyerhvervede kommunale selvstyre med interesse, viser den omstændighed, at der til trods for vanskelige kommunikationsforhold og lang afstand til af-

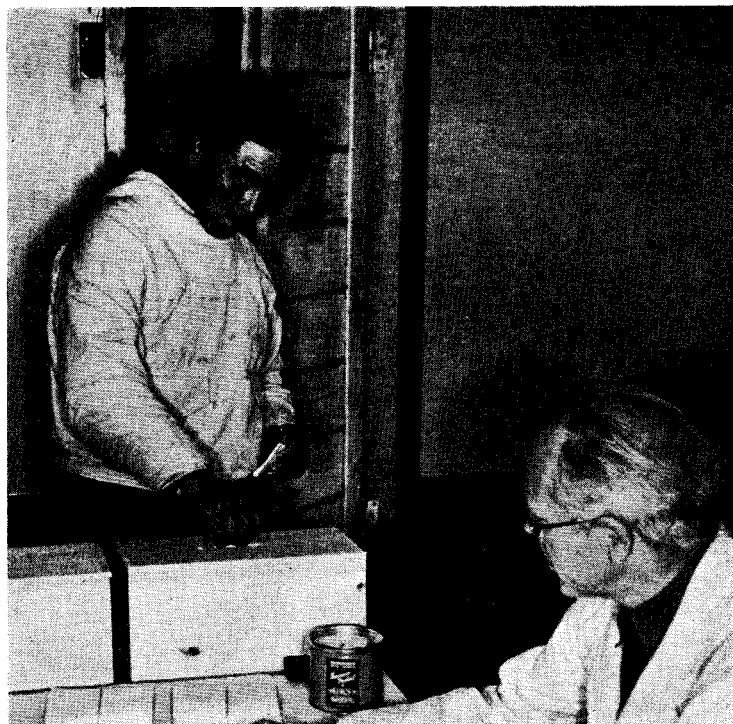


Foto: Chr. Vibe

Det første direkte kommunalbestyrelsesvalg fandt sted den 29. juni 1951. Billedet er fra valghandlingen ved Jakobshavn. Der vælges samtidig til kommunalbestyrelserne og landsrådet, derfor de to stemmeurner

stemningsstederne blev afgivet 6365 stemmer af 8742 valgberettigede, altså en stemmeprocent på 72,8.

De større kommuner og de færre kommunalbestyrelser i Vestgrønland påregnes at sikre en kraftigere og sikkert også billigere administrationsform, end det tidligere har været tilfældet.

Samtidig har kommunalbestyrelserne fået betydeligt større økonomiske midler at råde over, men disse midler er dog endnu ikke af en sådan størrelse, at en grønlandsk kommune selv vil kunne klare sådanne traditionelle kommunalopgaver som hospitalsvæsen, skolevæsen, vejanlæg og elektrisk belysning.

Den planlagte udbygning af det grønlandske samfund betyder en sådan ekstraordinær indsats af arbejde og kapital, at det er nødvendigt, at staten i hvert fald i en overgangsperiode påtager sig disse opgaver.

De midler, som stilles til kommunalbestyrelsernes og landsrådets rådighed, fremskaffes ved hjælp af forbrugsafgifter på visse luksusbetonede varer.

Direkte skatter kendes derimod ikke i det grønlandske samfund, men forbrugsafgifterne, der navnlig rammer spiritus og tobaksvarerne, har, siden de blev indført den 1. marts 1951, givet så forholdsvis store indtægter, at de nye kommunalbestyrelser og landsrådet har fået mere end 6 gange så stort et beløb at disponere over, end tilfældet var før 1951.

Det arbejdsområde, der varetages i de danske kommuner, vil i tidens løb sikkert også i det store og hele blive de grønlandske kommuners arbejdsområde, men idag må kommunalbestyrelserne i Grønland koncentrere sig om påtrængende opgaver, som kan løses inden for det beløb, som de nuværende forbrugsafgifter indbringer.

Den grønlandske socialforsorg finansieres idag udelukkende ved hjælp af forbrugsafgifterne, og inden for kommunerne varetages de sociale opgaver af særligt nedsatte forsorgsudvalg.

Der er af landsrådet vedtaget regler om hjælp fra det offentlige, om børneforsorg, om forskudsvis udbetaling af underholdsbidrag til børn og om aldersrente.

Den sociale forsorg er opbygget efter de samme principper, som er fastslået i den danske socialreform, men reglerne er naturligvis tillempede og forenkledede for at gøre administrationen så simpel og let som mulig.

De nye kommunalbestyrelser har endvidere taget en del mindre opgaver op inden for den tekniske forvaltning, f. eks. gravning eller vedligeholdelse af brønde, organisering af vandhentning samt fjernelse af latrin og affald.

Endvidere er man i kommunalbestyrelserne begyndt at interessere sig for anlæg af stier og lokalveje, grøftegravning og mindre brobygningsarbejder. Endelig er der stor interesse for indretning af kommunale badeanlæg og badeanstalter samt for en fortsættelse og udvidelse af de kommunale fællesværksteder, hvor kommunens beboere kan få adgang til at benytte værktøj og maskiner, som de ikke selv er i besiddelse af. Under denne gruppe af arbejdsopgaver må også nævnes oprettelse og vedligeholdelse af kommunale fangst- og jagthytter og af nøddepoter på fjernere liggende bopladser.

Kommunalbestyrelserne yder idag på landsrådets vegne lån til det private boligbyggeri og påser, at de fastsatte minimumskrav i henseende til husets indretning opfyldes.

En hensigtsmæssig og fornuftig udbygning af de beboede pladser er vigtig i Grønland, hvor byggegrunde, hvor mærkeligt det end kan lyde, ofte er vanskelige at fremskaffe. Kommunalbestyrelserne har også her en opgave, og mange steder skal tilladelse indhentes fra lokale bebyggelsesudvalg, før opførelse af huse må påbegyndes.

Den opregning af kommunale arbejdsområder, som foran er forsøgt, gør ikke krav på at være udtømmende, og flere vil, som foran antydtes, komme til efterhånden, som tiden går. Der er ingen tvivl om, at kommunalbestyrelserne vil få nok at gøre.

Den rolige og fornuftige måde, hvorpå kommunalbestyrelserne i den forløbne tid har grebet tingene an, giver al mulig grund til optimisme med hensyn til det fremtidige kommunale arbejde i Grønland.