

HOVEDTRÆK AF GRØNLANDS HISTORIE

Af adjunkt *Finn Gad*

1. Tiden indtil 1480

Der findes vel ikke det sted i verden, hvor levevilkårene er fattigere tilmålt end i de arktiske egne; så meget desto vigtigere og væsentligere for eksistensen her er derfor kampen for det daglige brød. Klimaet danner, som alle andre steder, de til grundliggende livsbetingelser. Men der er få steder i verden, hvor en lille ændring i klimaet i den grad ændrer levevilkårene, som i de arktiske områder.

Det er derfor af betydning for forståelsen af Grønlands historie, at man tager klimaændringerne som skelsættende afsnit.

Vi får da i hvert fald 3 store afsnit og måske et fjerde. Dette fjerde tager vi først: *tiden indtil ca. 900*, som vi klimatisk ikke ved så meget om, men som måske har været noget koldere end den efterfølgende tid, *ca. 900 til ca. 1480*. Henimod slutningen af denne gunstige periode bliver gennemsnitstemperaturen igen lavere. Dermed indledes det tredje tidsafsnit, *ca. 1480–1900*. Endelig synes en klimaændring atter med noget højere temperatur at kendetegne den *første halvdel af dette århundrede*. Hvor længe den fortsætter, ved vi ikke noget om.

Ved de tre sidste perioder ser vi livsbetingelserne ændres, og dermed historiens gang. Den arktiske eskimokultur kræver kulde, den europæiske kvægavls- og fiskerikultur forlanger forholdsvis mere varme. Den eskimoiske fanger og jæger er nomadiserende, idet han må søge til fangst- og jagtområderne – ofte i et fast skifte. Den europæiske kvægavler og fisker er bosat eller vælger sig et fast udgangspunkt, som han vender tilbage til, når han ikke kan komme til at fiske.

Grønlands historie fortæller om disse to kulturers skifte, betinget af klimaændringerne.

Hvornår kommer mennesket til Grønland? Vi ved det ikke bestemt, og nye undersøgelser rokker ved fortidens opfattelse. Arkæologerne kan, hvornår det skal være, overraske os. Men vi kan i hvert fald sige, at der er indvandret eskimoer til Grønland vestfra før 900 e. v. t., og enkelte af dem har i hvert fald været helt nede sydpå. De kom fra vest som udløbere af den lange eskimoiske vandring, der begynder helt ovre i Asien. Til Grønland nåede de over de smalle sund i nord ved Kap York-distriktet og delte sig i to grupper; den ene vandrede nord om Grønland helt ned til Scoresbysund,

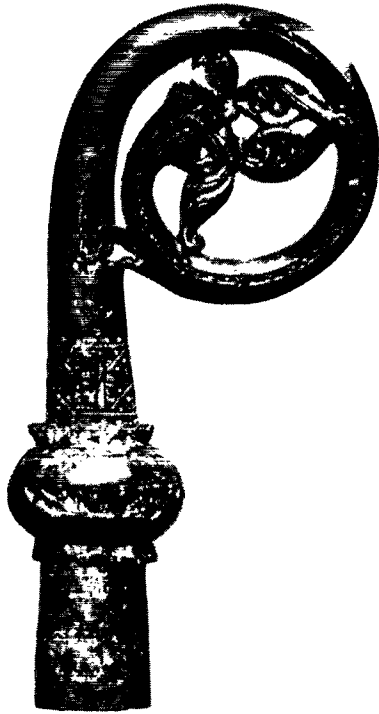
den anden blev i Kap-York-distriktet. Denne sidste modtog stadig større og mindre grupper fra vest. Efterhånden som klimaet blev koldere i den anden periode (900-1480), og efterhånden som eskimoerne tilpassede kulturen fra landjagt på små dyr (små harpuner) til hvalfangst på større dyr (større harpuner), vandrede de sydefter.

Hernede i det nuværende Julianehåb og Godthåb distrikt ligner forholdene inde i fjeldene i høj grad livsbetingelserne i Island. Derfor var det ikke så underligt, at den fredløse *Erik den Røde* i året 985 foretrak de frodige egne i Tunugdliarfikfjorden ved *Brattahlíð* fremfor de øde egne i det nordvestlige Island. I dalene inde i fjordene var der rige muligheder for fåreavl, ja, for at holde endda et stort antal køer. I løbet af kort tid voksede bygden omkring Eriks gård. Alle de dybe fjorde blev efterhånden taget i besiddelse i *Østerbygden*. Derefter tog man land i Godthåbsegnene, og *Vesterbygden* blev skabt. På deres højeste havde disse to bygder tilsammen ca. 3000 indbyggere.

Deres liv var baseret på fåreavl, kohold, jagt og fiskeri. Men da livsformen var en udløber af den skandinaviske agerbrugskultur, var man afhængig af import af træ, jern og korn. Man prøvede at dyrke dette sidste, men man fik ikke tilstrækkelig sikker afgrøde. Jern prøvede man også at udvinde i landet selv (myremalm); men det importerede var bedst og blev atter og atter omsmeltet og omsmedet. Træ hentede man i Labrador eller i Norge. Men korn og træ og så en smule luksus får man ikke uden at betale, d.v.s. eksportere. Et held var derfor efterspørgslen efter skind, huder, hvalros- og narhvaltand. Pelsdyrene (isbjørn, ræv og rensdyr) jagede man på gunstige tidspunkter. Langt nordefter op ad kysten gik man på fangst efter hvalros og narhval. Hvalrossens hud blev skåret i strimler, flettet og anvendt til ankertove overalt i det middelalderlige Europa. Tænderne var erstatningsstof for det efterspurgte, men sjældne og kostbare elfenben. Handelsfærden gik fra Herjolfsnæs (nuv. Ikigait) i syd via Shetlandsøerne til Norge og tilbage samme vej til Grønland.

Så længe denne eksport kunne vedligeholdes, og importen foregå, kunne nordbo-samfundene eksistere, vel at mærke også kun, hvis klimaet tillod fåreavlen.

Lige indtil midten af 1300-tallet synes betingelserne at have været gunstige for disse yderste nordiske forposter, der blomstrede forholdsvis kraftigt og organiserede sig. Omkring år 1000 var Eriks søn *Leif* på handelsfærd i Norge. Han tog et par munke med hjem, og på trods af den gamle hedning Erik fik den katolske kirke fodfæste i nordbobygden i Grønland. 1126 var dens betydning så stor, at man hos ærkebiskop *Asser* i Lund hentede en værdig præst til biskop i Grønland. Han slog sig ned ved det nuværende Igaliko og kaldte stedet *Garðar*. Til at begynde med var Eriks gård *Brattahlíð* bygdernes centrum. Der var også tingstedet. Men efterhånden tog bispesædet luven fra manden på *Brattahlíð*. Bispesædet blev også den rigeste gård i Grønland. I de senere århundreder glimrede den høje prælat dog som oftest ved sit fravær og lod embedet bestyre, mens han selv nød indtægterne under behageligere himmelstrøg.



*Den berømte bispestav fra Garðar,
der nu opbevares på Nationalmuseet.
Staven er lavet af hvalrostand i eet stykke.
Det er sandsynligvis islandsk
husflidsarbejde.*

Selvom man taler om varmere klima, må det dog tages med forbehold. Kulden om vinteren var ikke ringe. Det tog man hensyn til ved opbygningen af gårdene. Kostalden skulle være lun. Nordvæggen blev ofte gravet ind i en bakke og indgangen beskyttet godt.

Byggeskikken ændredes gennem årene. Til at begynde med var vel stald og bolig bygget sammen på gammel nordisk vis. Senere udskilte man staldene og samlede dem for sig i komplekser; men tilsidt sammenbyggede man alle de forskellige bygninger, så kostalden kom til at ligge inderst og lunest. Det blev til hele labyrinter med mange rum. Centralgården kaldes denne gårdtype, og er speciel grønlandsk. Muligvis har den tiltagende kulde krævet denne ændring i byggeskikken.

Byggematerialet var sten og græstørv, jo flere tørv, jo lunere mur. Stolper og spær til taget var flydetræ. Man tækkede med tørv. Menneskeboligen var uden vinduer, men med hul i taget, så røgen fra ilden midt på gulvet kunne trække ud derigennem. Enkelte steder synes træpaneler at have været brugt.

Ved gården har der ligget et forrådshus, bygget op af gnejssten uden græstørv imellem, således at luften har kunnet passere. En badstue synes også enkelte steder at have hørt med til gårdens bygninger.

Ved de store gårde har der ligget kirker. Det har været små kirker i streng romansk stil. Naturligvis var domkirken ved Garðar speciel, med hensyn til både størrelse og murværk. Det er vældige sten, der har været anvendt. Binde- og tætningsmidlet mellem

stenene har været ler. Derfor er den og de fleste andre kirker nu faldet sammen, og kun grundplanen kan tegnes op. Blot i een kirke, Hvalsey (Qaqortoq), har man brugt kalkmørtel, og derfor står den endnu og fortæller os om den omhu, man har lagt for dagen for at bygge Guds hus her i det yderste vesten.

At kirken har haft godt fodfæste, vidner ikke blot antallet af kirkebygninger (11) om; men også, at der var plads til både et munke- og et nonnekloster. Fromheden slår tydelig igennem i de kirkegårdsfund, man har gjort.

De betydeligste fund – og berømteste – er dem, der blev udgravet ved Herjolfsnæs. De fortalte ikke alene om, hvordan man gik klædt dengang, men et enkelt afslørede tidspunktet for, hvornår Østerbygden må være uddød.

Importen nødvendiggjorde en sikker forbindelse med Europa (Norge), farten over Atlanten kunne ikke gøres i små skibe. Træ var en kostbar vare i Grønland. Store skibe kunne derfor ikke bygges. For at sikre forsyningen, gav man sig 1261 politisk ind under Norgesvældet. Den norske konge monopoliserede til gengæld Grønlands-farten. Et kongeligt skib, Grønlands-knarren, skulle besørge farten.

Imidlertid sank efterspørgslen efter de grønlandske produkter, og samtidig rykkede eskimoerne nærmere. Til held for nordboerne blev monopolet ikke overholdt, men det var tilfældigt, hvad der kom til Grønland af varer. Forøvrigt ophørte Grønlands-knarren fra slutningen af 1300-tallet med at besejle Grønland.

Eskimoerne havde i 1200-tallet bosat sig i Upernavik distrikt, og samtidig nævnes de i nordiske historiske kilder ved navnet skrællinger. Nordbo og eskimo mødes, og dette møde mellem to så vidt forskellige racer synes både at have været fredeligt og ufredeligt. Eskimoerne lærte en del af nordboerne (skruegangen, bødkereteknik). På et tidspunkt synes nordboer og eskimoer at have levet side om side i Vesterbygden.

Omkring 1360 er imidlertid Vesterbygden uddød, vi ved ikke med sikkerhed hvordan. 120 år senere forsvinder Østerbygden. Ved udgravningerne af Herjolfsnæs kirkegård fandt man en hue, som repræsenterer burgundisk mode fra tiden efter 1450. Den sidste, daterede forbindelse med nordiske egne, og sandsynligvis virkelig den sidste, er 1410. Huen viser altså, at Herjolfsnæs har eksisteret i hvert fald til et godt stykke tid efter 1450, og desuden at der har været tilfældige forbindelser med Europa. Klædedragternes bevarelse til nutiden fortæller, at jorden må være frosset stedsevarende kort efter gravlæggelsen. Kulden er altså taget til. Skeletterne i gravene beretter om nød og mangel og deraf følgende uskikkethed til at leve endsige fortsætte slægten. Eskimoiske sagn fortæller om kampe og drab.

Den nordiske unionskonge havde ikke stunder til at skærme sit fjerne folks ret til livet. Klimaets ændring frøs grunden til under nordboernes bofaste kultur. *Eskimoerne* slog sig ned på de forladte pladser, vandrede videre syd om Kap Farvel, op til Angmagssalik og videre, indtil Blossevillekysten standsede al yderligere landtægtning.