

ESKIMOISK KARTOGRAFI

Af skibsfører *Carl V. Sølvér*

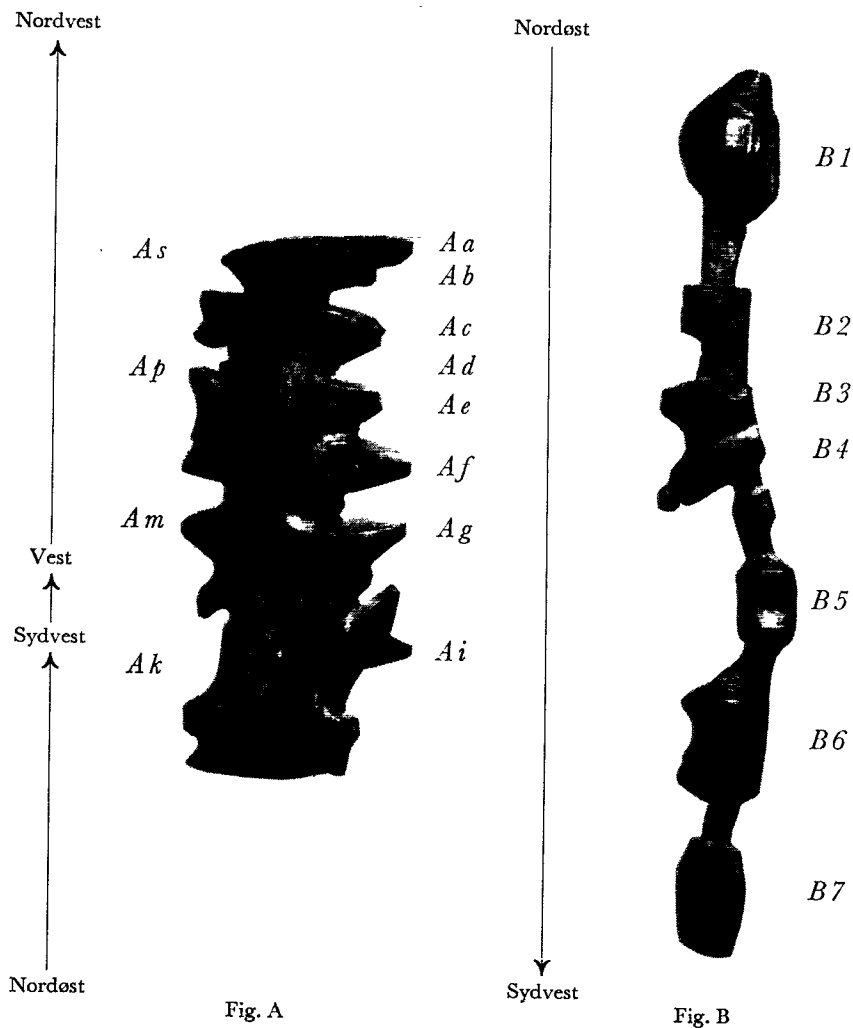
I Nationalmuseets etnografiske afdeling i København findes nogle mærkelige udskæringer i træ af et så uanseligt ydre, at man uvilkkårligt passerer forbi uden at skænke dem en tanke. Disse småting er dog af ikke ringe interesse, idet de er grafiske fremstillinger af Grønlands østkyst omkring Angmagssalik, fremstillet af hedenske eskimoer, der aldrig har haft kontakt med europæere. Stykkerne er hjembragt af kaptajn *Gustav Holm*, den første europæer, der berejste hele denne kyst og overvintrede i Angmagssalik i årene 1884–85, og det er af betydning at undersøge deres oprindelse, og hvorledes de blev brugt.

Kaptajn *Gustav Holm* fortæller i »Meddelelser om Grønland« bd. 39 pag. 103: »Eskimoiske Kaart af Træ« følgende herom: »Kumit (en eskimo) fra Umivik havde hørt, at jeg gerne ville have Oplysninger om den nordligere Strækning (norden for Angmagssalik), som vi ikke havde besøgt. Han kom derfor til mig den 8de Februar i Fjor (1884) og solgte Træ-Kaartet over Strækningen Sermiligak og Kangerdlugsuatsiak. Han havde selv udskaaret Kaartet og fortalte, at det ikke var ualmindeligt, at man forfærdigede saadanne Kaart, naar man skulde fortælle andre om Strækninger, som de ikke kendte. Han forklarede mig Kaartet i alle Detailler ved f. Eks. at vise mig, hvorledes han havde antydet, at man kunde bære en Kajak over mellem det indre af to Fjorde langs Randen af Bræen, naar Havisen spærrede ved det udenfor liggende Næs.«

Senere i samme beretning fortsætter *Gustav Holm*:

»Ved Udlægningen af Eskimoernes Træ-Kaart maa man tage i Betragtning, at Kaartskærerne alle har en Tendens til at forstørre Omgivelserne, efterhaanden som de nærmer sig deres hjemlige Distrikter, hvilket imidlertid er ganske naturligt, da de ellers ikke vilde faa Plads til alle ønskelige Detailler.

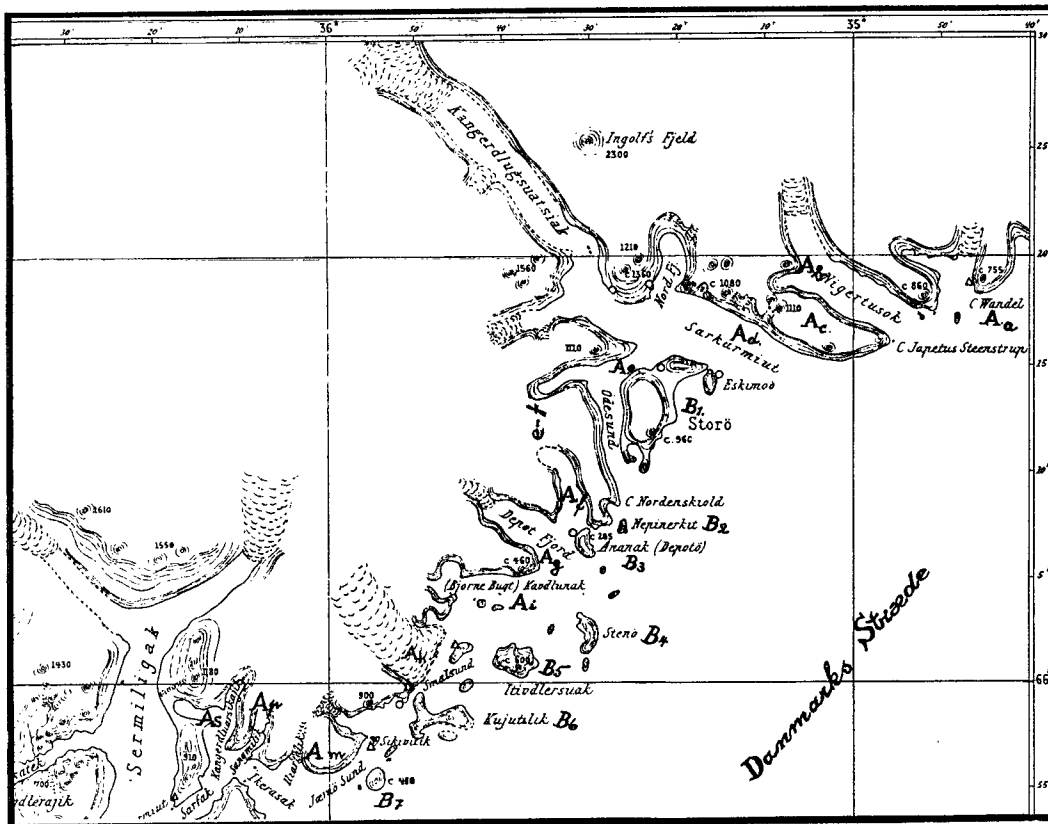
Eskimoerne havde ikke alene Interesse for Kartografi, men det er en bekendt Sag, at de ogsaa selv er fortrinlige Kartografer. De omtales og roses i den Retning meget af: *Parry*, *Ross*, *Ommaney*, *McClintock*, *Hall* o. a. Aldeles forbavsende er den Nøjagtighed, hvormed de have tegnet Kyststrækninger. Endog store Strækninger af vore Kaart over den danske Del af Grønlands Vestkyst var ofte indtil den seneste Tid baseret paa indfødtes Tegninger, og det har nu vist sig, hvor fortrinlige disse vare.



Udskårne kystkort fra Angmagssalik. Fig. A er fastlandet, fig. B er ørækken udenfor. Betegnelsen svarer til de indførte betegnelser på kortet overfor. (Fra Nationalmuseets samling)

Tegning af Kaart var naturligvis ganske ukendt for Angmagssalikerne, men jeg har set mange slaaende Beviser, hvor dygtige de var, saasnart de forstod Meningen med vore Kaart.

En Hedning fra Sermelik, der hed *Angmagainak*, som aldrig tidligere havde haft en Blyant i Haanden, og som kun engang havde berejst Østkysten, tegnede et fortrinligt Kaart for mig over hele Strækningen fra Tingmiarniut til Sermiligak, altsaa omtrent 70 Mil (280 miles), og dog var der ingen paa Østkysten, der tidligere havde tegnet eller tænkt sig, at man kunde meddele sine Tanker om Landet til en anden paa den Maade«.



Kort fra 1912 svarende til de udskårne eskimokort fra Angmagssalik 1883. Betegnelserne svarer til de samme på foregående side; e-f er overberingssted for kajakker.

Kommandør Gustav Holm kom sydfra på sin konebådsekspedition for som den første europæer at besejle Grønlands østkyst helt op til Angmagssalik, hvor han mødte en befolkning, der aldrig tidligere havde haft samkvem med europæere. På vejen derop var han i forbindelse med forskellige østgrønlandere på fangstrejser, bl. a. Angmagainak. Han omtales som en smuk, velvoksen mand med lige fremspringende næse og et elskværdigt udtryk. Hans hele optræden var præget af overordentlig beherskelse og naturlig dannelse, ligesom han ved sin tjenstvillighed på alle måder littede ekspeditionen de vanskelige forhandlinger med de indfødte. I modsætning til sine stammefæller udtalte han som sin mening, at der intet ville være til hinder for at nå Angmagssalik i løbet af sommeren, og hans kortskitse, som Gustav Holm benyttede på den videre rejse, viste sig i alt væsentligt at være i overensstemmelse med virkeligheden.

Gustav Holm fortsætter:

»Den naturligste Maade, hvorpaa Angmagssalikerne fremstille eller gengive noget er ved at udskære det. De have mange udskærne Figurer af Mennesker og Dyr. Naar en Mand fra Angmagssalik derfor vil gengive en Kyststrækning, som han har berejst, men som de andre ikke kjende, da er den naturligste Maade for ham at frembringe Gengivelsen paa: – ved Udskæring, hvorved tillige Kaartet meget bedre anskueliggøres for andre. Det vilde fordre en mere fremskreden Civilisation at aftegne en Kyststrækning, fordi det, der ses i Rummet, derved skal nedlægges i Planet. Det vilde være noget ganske nyt for Eskimoerne, som han ikke saa let vilde finde paa af sig selv; dertil fordres snarere en ydre Paavirkning, f. Eks. fra Europæere. En Europæer vilde det derimod upaatvivlelig ikke ligge saa nær at kortlægge en Kyststrækning ved at udskære den i Træ. Det forekommer mig derfor meget rimeligt, at Eskimoerne selv har gjort den Opfindelse at udskære Trækaart.«

De foreliggende træ-kort forklares yderligere af professor *William Thalbitzer* i »Meddelelser om Grønland« bd. 39 p. 665, hvorfra nedenstående uddrag er gjort:

»På fig. 390 ses to udskærne kort A og B, der bruges sammen, idet A forestiller landkysten med fjorde og fremspring fra nord til sydvest ned langs højre side og fortsat op langs venstre side og B rækken af øer udenfor. Afstanden mellem øerne er dog ikke helt nøjagtig. For at forstå kortene må man lægge det korte stykke øverst på siden af det lange stykke og efterhånden dreje det langs dette for at få øerne i den rette beliggenhed m. h. t. kysten. Dette er anskueliggjort ved de uden for angivne bogstaver og tal og ved sammenligning med et moderne kort over samme strækning. Det er aldeles overraskende at se, hvor anvendelige disse yderst primitive kort er, og Gustav Holm nævner ofte den hjælp, han har haft af dem.«

Det kan herefter med nogen sikkerhed formodes, at disse primitive kort, fremstillet af småstykker af drivtræ fundet på kysten, er af ren eskimoprindelse, og at de har været fremstillet af eskimoerne, længe inden europæerne viste sig på disse kyster.

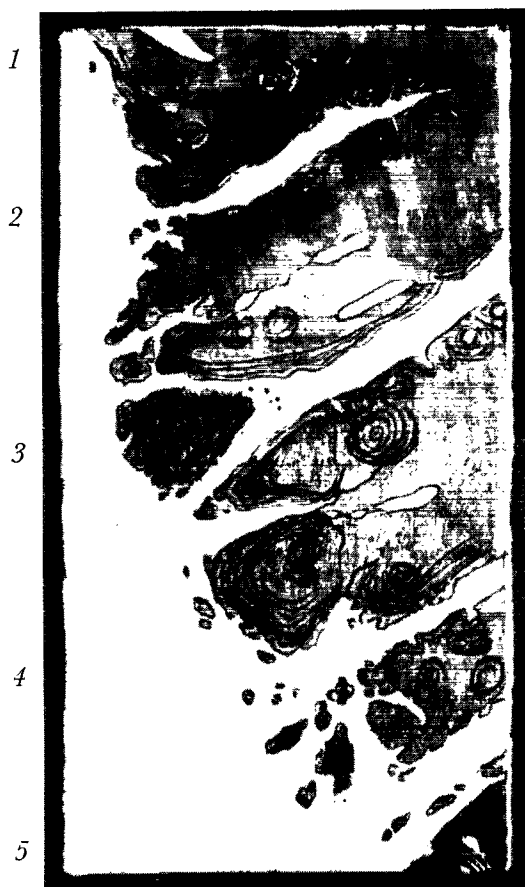
Der har dog ikke altid været enighed på dette område, og allerede i 1886 fremhævede *Hansen-Blangsted* i *Société de Géographie's Comptes rendus* (no. 5 pag. 162) den formodning, at disse træ-kort var skåret af europæiske navigatører eller skyldes påvirkning af europæere strandet på kysten og optaget i en eskimostamme uden midler til at komme tilbage til civiliserede egne, og han nævner i denne forbindelse flere ekspeditioner fra det 18. og det 19. århundrede, som er sporeløst forsvundet på Grønlands østkyst.

Det synes dog ikke rimeligt, at disse yderst primitive og egenartede udskæringer skyldes europæere eller europæisk påvirkning. En europæer ville rimeligvis skære konturerne af kysten og øerne ud i et fladt stykke træ, ganske som eskimoerne gjorde, så snart de havde set kaptajn Holms kortskitser.

En sen udformning af eskimoiske trækort fra Vestgrønland, hvor europæisk indflydelse er umiskendelig, skønt det fremstiller en grønlanders hjemegn efter hans erfaringer om kystens udseende. Det viser bl. a. lakseelven i Narssalebugten, der i tre generationer har været almen anset som hans families fiskested.

Kort over Grønlands vestkyst fra Ikermiut (ca. 65° 48' n. b. og 53° 20' v. lgd.) til Umánárssugsuaq (ca. 66° 18' n. br. og 53° 45' v. lgd.) skåret i flydetræ af grønlanderens Hans Krøutzmann fra Kangamiut (Gl. Sukkertoppen) i 1951.

1. Umánárssugsuq-øen
2. Kangerdluarssugsuaq-fjord
3. Simiutaq-øen,
bag hvilken ligger Søndre Strømfjord.
4. Kangerdluarssuk
med Narssalebugten og korttegrerens lakseelv.
5. Evighedsfjorden.



Gustav Holm beretter endvidere, at anmagssalikerne ligesom alle andre eskimoer har et overordentlig skarpt blik for naturen. Den egn, de een gang har besøgt, selv om det ligger mange år tilbage i tiden, kan de beskrive ganske nøje og tegne det ned uanset, at de aldrig har prøvet det før. De kan således fortælle om vejlængder (i dagsroninger), fjorde og øers beliggenhed og størrelse, landets udseende og bræernes udstrækning. Navnlig ved de besked med de af naturens goder, der udmærker hvert enkelt sted, om der findes mange narhvaler eller isbjørne, store remmesæler, laks, fugle eller tang.

Hvad der imidlertid er mere mærkværdigt er, at de kan erindre solens stilling på bestemte tider af dagen eller året, hvorved en tilnærmelsesvis geografisk bredde kan udredes for de steder, de tidligere har besøgt. Endvidere har de som regel en klar erindring om vejrligets og isens beskaffenhed i de forskellige måneskifter.

På Gustav Holms tid var det endnu ikke bevist, om Grønland var en ø eller en halvø fra det amerikanske fastland, og til hans store overraskelse fortalte angmagssalikerne ham, at Grønland virkelig var en ø, og at en mand ved navn *Ujartek* (landomsejleren) havde sejlet omkring det hele land i konebåd. I legenden om hans rejser omtaler han et næs »nuna isua« (landets yderste ende) som betegner den yderste grænse for angmagssalikerne rejser mod nord, og som efter beskrivelsen må ligge på ca. 68° n. br.

Ujarteks omsejling af øen Grønland har visse lighedspunkter med fønikerne omsejling af Afrika i oldtiden. Ligesom disse levede Ujartek og hans ledsagere af landets produkter, overvintrede på forskellige steder af kysten og fortsatte rejsen det følgende år for endelig at nå tilbage til deres udgangssted Angmagssalik. Den grønlandske legende nævner specielt, at en af mændene pralede af sine bedrifter og af det land, han havde rejst til og set.

Efter angmagssalikerne beskrivelse og tegninger af de ukendte kyststrækninger nord for Angmagssalik, som Gustav Holm ikke selv nåede at udforske, udarbejdede han et kort, som senere benyttedes af kaptajn *Amdrup* på hans ekspedition i årene 1899-1900 langs samme kyst. Det omfatter strækninger af den østgrønlandske kyst mellem 66° og 68° n. br. og er tegnet efter østgrønlændernes oplysninger, dog selvfølgelig med benyttelse af hans pejlinger og i øvrigt efter det foreliggende materiale.

Kaptajn *Amdrup* beretter, at dette kort var ham en værdifuld hjælp og bekræftede eskimoernes højt udviklede geografiske sans. Han udtaler sin forbavselse over, hvor mange enkeltheder i dette kort, der svarede til virkeligheden og nævner, at positionerne af adskillige steder og øer var opgivet så korrekt, at de lå netop på den opgivne geografiske bredde eller meget nær til den.

Dersom der kan blive tale om europæisk påvirkning ved fremstilling af de ældst kendte eskimoiske træ-kort og for eskimoernes geografiske interesse i det hele taget, mener jeg, at man må gå længere tilbage i tiden, og med nogen forsigtighed turde jeg foreslå, at disse træ-kort og distancer i dagsroninger måske skyldes direkte eller indirekte påvirkning fra de på Grønland i middelalderen boende nordboer, der havde rig lejlighed til at lære eskimoerne forskellige af deres færdigheder.