

## GRØNLANDS HISTORIE III

---

Af adjunkt *Finn Gad*

1782-1925

Den uorden og planløshed, der herskede omkring 1770, blev forværret ved, at Det store almindelige Handelskompagni måtte ophøre med sin virksomhed 1774. Staten måtte træde til. Regeringens stærke mand på det tidspunkt var Ove Høegh Guldberg, der personlig tog sig af de grønlandske problemer. Der var nu ingen tale om at ophøre med denne side af det danske samfunds virke. Den økonomiske del af arbejdet måtte kunne klares fortsat, så meget mere som den grønlandske handel havde vist sig at være et af Handelskompagniets få aktiver, ihvertfald på regnskabet. Hvalfangsten, som fortsat, omend ikke så intenst, blev drevet af fremmede, måtte kunne betale sig, hvis den blev drevet *fra* Grønland. Guldberg lod staten overtage handelen på Grønland. 1776 blev Den kgl. grønlandske Handel oprettet og har siden da ubrudt drevet sin virksomhed, indtil 1950 som monopol.

Til Guldbergs irritation gav hvalfangsten intet udbytte. Derfor sendte han 1779 to jurister ud som kontrollanter. Den ene af dem, Johan Friderich Schwabe (se 1. årg. s. 55 ff) rejste i sin rapport en kraftig kritik mod handelens og hvalfangstens hele virksomhed. Men kritikken var ikke blot negativ. På grundlag af hans opfattelse blev der i 1782 udstedt en instruks. Denne bragte en samlet plan til veje og gav regler for, hvordan handelens og missionens folk i de fleste tilfælde skulle forholde sig. Handelen blev ensartet, bl. a. ved at priserne blev fastslået i en generaltakst. Alt skulle gøres til gavn for grønlænderne. Man havde slået deres samfund i stykker, nu måtte man planmæssigt bygge noget nyt op. Der blev udnævnt to inspektører på vestkysten, den ene med sæde i Godhavn (Schwabe), den anden i Godthåb. Indtil 1925 bibeholdtes disse embeder som regeringens øverste repræsentanter i landet, men dermed blev også adskillelsen af Vestgrønland i to dele indledt, og den fastholdtes i princippet indtil 1950. Grænsen lå mellem Egedesminde og Holsteinsborg.

Instruksen fastsatte også regler til hjælp for fattige, og når der pludseligt opstod nødsituationer. Schwabe anså den imidlertid ikke for tilstrækkelig og oprettede i Nordgrønland den første hjælpekasse i verden i 1783. Dens indtægter var baseret på en del af overskuddet af grønlændernes part i hvalfangsten. Der blev senere oprettet en lignende i Sydgrønland.

Efter 1782 synes forholdene af forbedre sig betydeligt. Handelen gik godt. Regeringen nedsatte 1788 en kommission, der skulle følge arbejdet og planlægge, hvad der skulle foretages i fremtiden. Denne kommission fastholdt, at monopolen skulle opretholdes ene og alene med den tanke at beskytte grønlænderne. Men allerede da opstod tanken om, at grønlænderne under monopolens beskyttelse skulle føres frem til en mere moderne samfundssituation. Man var allerede vidt fremme med forskellige planer, da krigen 1807-14 afbrød den gunstige udvikling.

Den direkte forbindelse mellem Grønland og Danmark blev standset. Mangelen på handelsvarer blev følelig: krudt, kugler og hagl til fangsten, tovværk og værktøj, kolonialvarer, tøj og madvarer af forskellig art. Alle disse goder, som især kolonigrønlænderne havde vænnet sig til, skulle de nu pludselig undvære. Det bragte mange af dem i nød og elendighed. Trods alt havde de dog den fra fædrene nedarvede fangstskik at falde tilbage på. Såvidt var den gamle økonomi stadig levende. Kulturgoder måtte undværes. Grønlænderne forstod således snart, at de ikke kunne få noget for de penge, som de fastlønnede ville give dem for de grønlandske produkter. Gå på jagt selv kunne tjenestemændene ikke, fordi ammunitionen manglede. Den del af deres løn, som blev udbetalt i varer, kunne de ikke få, fordi der ingen varer var. Adskillige lykkedes det at komme hjem. De, der blev, klarede sig igennem, en overgang ved hjælp af en forbindelse med England.

Adskillelsens tid var en sørgelig historie, der rummer mærkelige beretninger. Resultatet var, på baggrund af den lyse situation o. 1800, uendelig trist. Alt var blevet forfaldent. I stedet for en fortsat fremadskridende udvikling, måtte man nu nøjsommeligt søge at genvinde det tabte terræn. Dette skulle ske i en økonomisk situation, hvor Danmark kæmpede med eftervirkninger af statsbankerotten og ydermere lå under for 1820'ernes landbrugskrise. Der var ikke mange penge at genopbygge for.

Afslutningen på krigsårene blev for Grønlands stilling af afgørende betydning. Ved freden i Kiel 1814 afstod Danmark Norge til Sverige, dog blev Grønland, Island og Færøerne undtaget i afståelsesparagraffen. Det norske storting anerkendte ikke kielerfreden; men da unionen med Sverige var skabt, blev »tvillingrigernes« udenrigspolitik udelukkende ført af den svenske regering. For Karl XIV Johan betød Atlanterhavets øer intet, og i efterfølgende traktater blev øernes stilling fastslået.

Grønlands tilknytning til Danmark politisk og økonomisk kom i høj grad til at præge de følgende tider lige til nu. Ligesom Danmark syntes at komme så nogenlunde ud af det økonomiske uføre i løbet af 1830'erne, så det tilsyneladende også ud til at lysne for Grønland. Industrialismens billigere varer viste sig salgbare også i de grønlandske butikker. Handelen gav overskud, selvom priserne på de grønlandske produkter blev sat op. Denne prisforhøjelse havde nemlig sat fart i indhandlingen, der yderligere steg ved en stærk forøgelse af antallet af udsteder (mindre pladser med butik, d. v. s. salg af im-

porterede varer og opkøb af grønlandske produkter). Derved slog man yderligere hul i den grønlandske økonomi, nu også på de mindre pladser, der hidtil så nogenlunde var gået fri. Selvom folketallet steg på grund af en relativ bedre hygiejne – linned, husene fik træpanelering og glasvinduer i stedet for tarmskindsruder, ansættelse af læger o. s. v. – så viste det sig alligevel, at dette alt sammen ikke var ensbetydende med virkelig fremgang. Grønlænderne blev i høj grad afhængige af købmanden og mistede tilliden til sig selv. Stigningen i folketallet standsede brat ved 1800-tallets midte, hvilket var et tegn på de dårlige sociale og økonomiske forhold.

Danmark var på det tidspunkt inde i den liberale periode. Fik folket blot lov til at bestemme, ville alt vende sig til det bedste. 1841 var sogneforstanderskaberne indført på landet. Det lokale selvstyre var det første skridt på vejen til landets – folkets – selvstyre. 1849 så grundloven dagens lys.

Fire kloge og samfundsinteresserede mænd drøftede i Godthåb den lidet tilfredsstillende situation, det grønlandske samfund var i. Ud fra deres samtids syn på selvstyrets velsignelser, og ud fra den rigtige, pædagogiske tanke, at mennesket vokser med det ansvar, der pålægges det, mente de, at vejen ud af uføret gik gennem oprettelsen af et lokalt selvstyre, hvorigennem grønslænderen kunne vinde tillid til sig selv i en moderne funktion som aktiv borger i et samfund. Tanken var seminarielærer Samuel Kleinschmidts (se 1. årg. s. 189 ff), udformningen skyldtes inspektøren, dr. phil. Hinrich Johannes Rink (se 1. årg. s. 28 ff). De to andre havde hver for sig fostret lignende ideer. Alle fire indsendte i året 1856 et forslag til indenrigsministeriet om oprettelse af forstanderskaber i Grønland.

1862 i Sydgrønland og året efter i Nordgrønland blev disse forstanderskaber forsøgsvis indført og blev hurtigt faste institutioner. I hvert kolonidistrikt blev der på hver større plads af husherrerne valgt en agtet mand, forstanderen. Disse forstandere mødtes een eller to gange om året i kolonien med dennes tjenestemænd. Missionæren var som regel formand, kolonibestyeren, som købmanden nu blev kaldt, regnskabsfører. Hvor disse forstanderskaber virkede bedst, forhandlede grønslændere og udsendte tjenestemænd på lige fod. Dette kunne skabe en frugtbar samarbejdsånd. Fattighjælp og erhvervshjælp, hjælp i hungersnødstilfælde og en vis begrænset afgørelse af retstrætter var det, forstanderskaberne beskæftigede sig med. Samtidig begyndte Rink trykningen af det første grønslandske blad, der blev redigeret af grønslændere. Nu er dette blad dobbeltsproget.

Bladet blev uddelt gratis og blev slidt op ved læsning. Undervisningen var efterhånden blevet så god, at man omkring 1855 kunne konstatere, at egentlig analfabetisme ikke eksisterede i Vestgrønland. Dertil havde oprettelsen af seminarierne i 1845 vel i nogen grad medvirket, selvom deres virkning først rigtig sporede senere i århundredet. Samuel Kleinschmidt skabte i 50'erne sit faste system for den vestgrønslandske retskrift.

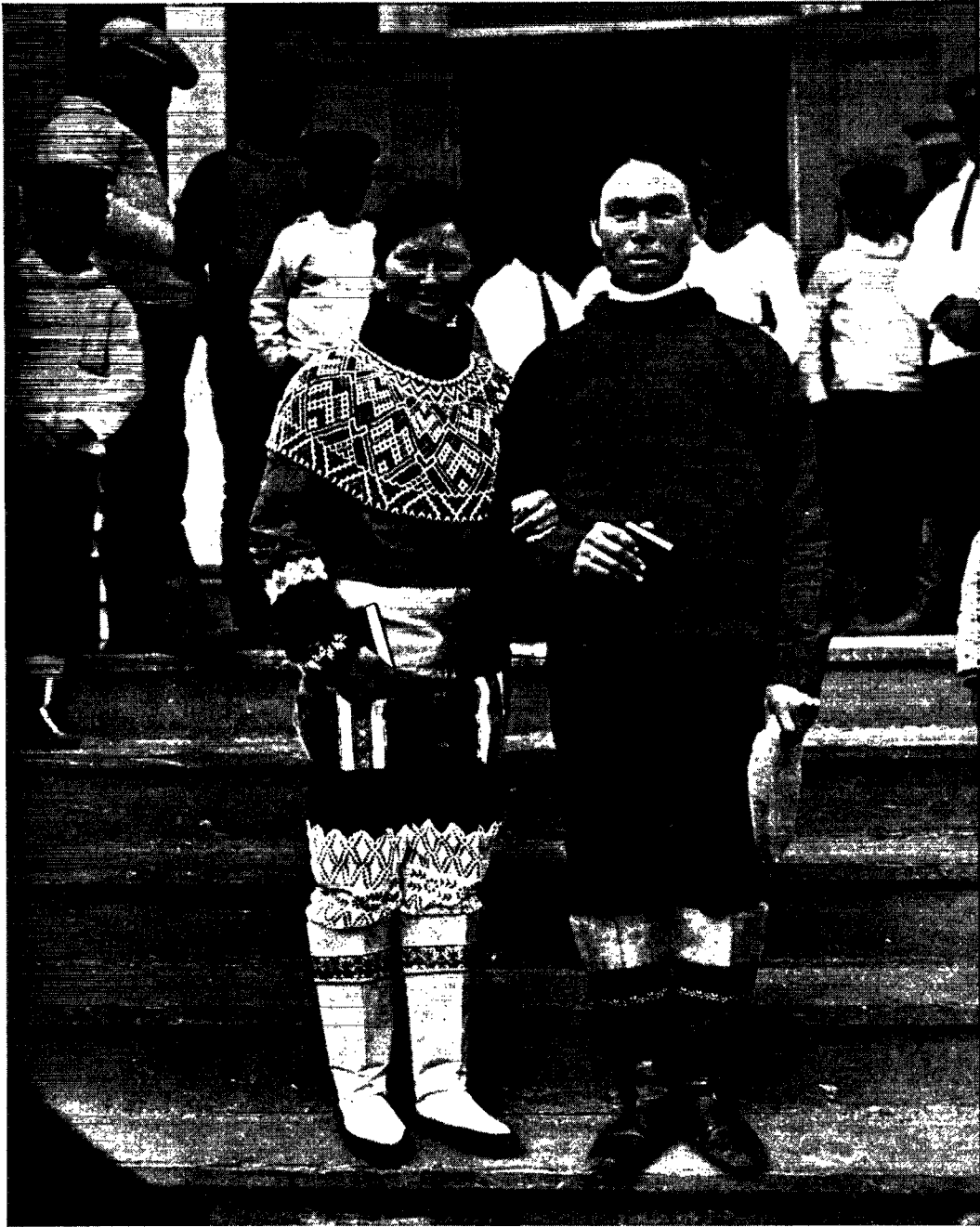


Foto: J. N. Nielsen

*Den grønlandske ungdoms uddannelse*  
er i stor udstrækning betroet kateketer, der uddannes på seminariet i Godthåb. Tønnes Olsen, der her ses med sin kone Sika (Charlotte Lyng) foran kirken i Godthåb, er en typisk repræsentant for de grønlandske kateketer fra dette århundredes første halvdel. Ikke 25 år gammel døde Sika af tuberkulose, og kort efter blev Tønnes Olsen afskediget som kateket – og har siden været udstedsbestyrer.

Rink blev imidlertid ikke stående ved dette. Ligesom missionen fra første færd havde søgt at drage grønlænderne med ind i arbejdet, og han selv gennem forstanderskaberne havde gjort begyndelsen til at få dem ind i styret af deres egne sager, således ville han have dem med i handelens virke. De unge grønlændere skulle uddannes til håndværkere og »handelsbetjente«. Denne uddannelse skulle ske i Danmark.

Det gjaldt nemlig om at finde nye erhverv til den voksende befolkning. Ganske vist var denne vækst ikke så rivende som tidligere. Men allerede i 70'erne begyndte sælfangsten at miste sin økonomiske bæreevne. Det var ikke alle mænd, der som fangere kunne holde en husstand oppe. Et par kommissioner i århundredets løb havde fastslået, at Grønland økonomisk skulle hvile i sig selv, altså ikke koste noget. Rink drog konsekvensen af disse to forhold. Grønlænderne måtte ind i hele det grønlandske samfunds erhvervskreds. Dette er imidlertid ikke noget, der sker i løbet af kort tid.

Imens forværredes den erhvervsmæssige situation, og dog gjorde man ikke noget fra Den kgl. grønlandske Handel for at finde nye erhvervsmuligheder. Hele den politiske kamp i Danmark 1875 til 1901, der på så mange områder virkede lammende, havde også sine hæmmende virkninger i Grønland. Forstanderskaberne sygnede hen.

Samtidig med en voldsom kritik i aviserne, søgte missionæren og formanden for distriktsrådet i Godthåb, C. W. Schultz Lorentzen, at puste liv i og forny forstanderskabsinstitutionen. Dette førte altsammen til nedsættelse af en kommission 1906. På grundlag af dens betænkning blev loven om Grønlands styrelse givet 1908. Den bestemte, at handelen og administrationen skulle adskilles, handelen drives efter handelsmæssige principper. Administrativt skulle landet deles i kommuner, der hver skulle have et valgt råd. De skulle forvalte de lokale sager, især vedtægter og sociale spørgsmål. I Nordgrønland og Sydgrønland skulle for hver landsdel vælges et landsråd, som skulle behandle de for hver landsdel gældende sager. Loven blev imidlertid ændret 1912, idet adskillelsen af handelen og administrationen var endt i kaos. Kommuneråd og landsråd fungerede upåklageligt.

Lovgivningsmagten var således blevet delagtig i ordningen af de grønlandske forhold. Den første gang, det skete, var, da loven om den grønlandske kirke blev givet 1905. Der var ikke mere tale om mission undtagen i Østgrønland og fra 1910 i Thule. Den grønlandske kirke var en del af den danske folkekirke.

Missionen i Østgrønland var begyndt, efter at Holm og Garde havde opdaget den østgrønlandske stamme 1883-85, og kolonisationen fra 1894 endelig kom i gang. Knud Rasmussen påbegyndte sit arbejde i Thule, da Peary havde overladt polareskimoerne til deres skæbne i 1909. For begge befolkningsgrupper betød kolonisationen en redning fra undergang.

Samtidig med dette tydede den stigende import til og den faldende eksport fra Vestgrønland på en stedse voksende stramning af den økonomiske tvangssituation. Indhand-

lingen af sælskind faldt katastrofalt til et minimum, samtidig med at værdien af de grønlandske produkter på verdensmarkedet svandt ind.

To nye erhverv begyndte at vise sig, to muligheder for fremtidens grønlændere. 1906 begyndte man med fåreavlsforsøg i det sydligste Sydgrønland. Forsøget slog an. Men det kom først til at spille en erhvervsmæssig rolle efter 1925.

Fiskeriet måtte kunne erstatte det gamle Grønlands erhverv. Endnu i 1906 kunne ingen spå om fiskeriets muligheder. »Tjalfe«-ekspeditionen 1908–09 skabte ved sine undersøgelser det første nogenlunde sikre grundlag for opbygningen af det grønlandske fiskeri. Men selve erhvervsændringen hørte den nye tid til.

En omlægning af erhvervene kræver en ret høj omstillingsevne hos den enkelte. Den beror igen på, hvor åndeligt og intellektuelt udviklet den enkelte er. Den tid, omstillingen tager, står i forhold hertil.

Det er svært at slå fast, hvor stor den åndelige og intellektuelle elasticitet var i Grønland i dette århundredes begyndelse. Gennem den udbyggede skole, med bedre oplærte kateketer, gennem det førnævnte grønlandske blad, i kraft af arbejdet i forstanderskab, kommuneråd og landsråd, ved en langsomt frembrydende forfattervirksomhed på grønlandsk, ganske vist med et kraftigt danske påtryk, men dog på befolkningens eget sprog, en aktiv sangglæde, religiøs og verdslig – alt dette danner et billede af Grønland ved 1925, der er så vidt forskelligt fra det, Hans Egede i 1721 så. Det er så meget nærmere det moderne samfundsbillede, at man i det skimter spirerne til fuldendelsen af det, som Schwabe og 1788-kommissionen tænkte sig frem til.