

FÆRINGEHAVN I VESTGRØNLAND

Af kontrollør *Johan Møller*

I årene 1924-25 begyndte det store torskefiskeri i Davisstrædet at tage fart.

Det var fornemmeligst norske, færøiske og canadiske fiskeskibe, små skibe, der drev dette fiskeri med hånd- og langline.

Enkelte store ekspeditioner, Hekder, Arctic Queen og Northland var i gang, men deres fiskeri var baseret på helleflynderen.

Da de færøiske kuttere var små, de lastede ca. 70-90 tons, og selv skulle bringe alle fornødenheder, proviant, salt, olie m.m. fra hjemlandet, og da fiskeriet blev drevet med håndsnøre, måtte besætningerne være forholdsvis store, og så kneb det med pladsen.

Fra Færøerne søgtes da om tilladelse til at få et støttepunkt i land på Grønlands vestkyst, så skibene, når de kom hjemmefra, kunne oplægge en del af deres last på land, og derved få bedre pladsforhold og arbejdsforhold om bord.

I 1926 blev så havnen på Ravns Storø anvist dem.

Jeg blev betroet at starte dette anlæg og fik tilladelse til at låne en af marinens telegrafister.

Vi fik skaffet alle de fornødne grejer, hus, telegraf, master, motorbåd, proviant og m.m. og gik så ud til Godthåb med m/s »Gertrud Rask« og derfra til Ravns Storø med en kystskonnert.

Fra Frederikshåb fik jeg 6 gode grønlandere, og d. 9. maj ankom vi til Ravns Storø, der er beliggende ca. 100 sømil syd for Godthåb.

På et næs inderst i havnen fandt vi en god plads at installere os på. Der var en jævn flade, en lille ferskvandssø, der ved passende opdæmning ville kunne give tilstrækkeligt vand både til vort og skibenes forbrug, og en lille sikker havn til båden.

Vi fik så i den kommende tid opført en barak, der indeholdt køkken, radiostation og en stue. Endvidere opførtes et maskinhus til en 8 HK. petroleumsmotor og værksted med fornødent værktøj til reparationer og vedligeholdelse.

2 antennemaster på 26 meter og 12 modvægtsmaster blev rejst, og hele installationen af radioanlægget blev bragt i orden.

Det var aprilsvejr, koldt og blæsende med adskillige snebyger, og naboen, Frederikshåbs Isblink, gjorde intet til at mildne temperaturen, men grønlænderne skal have den ros, de tog intet hensyn til ubehagelighederne, men holdt på fra morgengryet til mørkets frembrud, 8 timers arbejdsdagen var ikke opfundet på Ravns Storø dengang.

I løbet af en månedstid havde vi alt klart, og grønlænderne blev sendt hjem til Frederikshåb.

Radioanlægget voldte lidt kvaler i starten, det var et gammelt Marconi-anlæg, som var kasseret i marinen i 1912 – jeg kendte det derfra – men det var ikke muligt at få noget bedre med det korte varsel, og vi fik det efterhånden så fint afstemt og med så god tone, at Godthåb, der var vor mellemstation, var godt tilfreds med os, og vi klarede os med det i 6 år, men det spredte over hele Davisstrædet.

Der skulle et statsministerbesøg og tæt tåge til, før det kunne lade sig gøre at få et bedre.

»Disko« skulle ind på Færingehavn med statsminister Stauning, og »Disko« lå i 2 ½ døgn og pejlede, men det var håbløst, så da vi endelig pr. motorbåd fandt dem ude i tågen, sagde Stauning: »De er en vanskelig herre at finde ind til«, og da jeg svarede, at det glædede mig, spurgte ministeren, hvad jeg mente. Jo, det plejer at være sol og sommer, når her er rigsdagsfolk på kysten, så det var godt at ministeren kunne se, at vi også havde andet vejr.

Nå, vi fik en sender, der kunne bruges til pejlinger.

Havnen på Ravns Storø havde flere skavanker, dels lå den åben mod sydvest, så der var en del dønning, og storisen kunne nemt fylde den op, og desuden var dybdeforholdene ikke gode for de ankergrejer, de færøiske fartøjer var udrustede med.

Da direktør Daugaard-Jensen inspicerede havnen hen på sommeren, blev vi enige om, at foruden de omtalte fejl lå havnen også for sydligt for fiskeskibene, så det aftaltes, at jeg hen på efteråret skulle søge at finde en havn i nærheden af Skinderhvalen, men syd for den af hensyn til grønlænderne i Narssaq og Utorqarmiut.

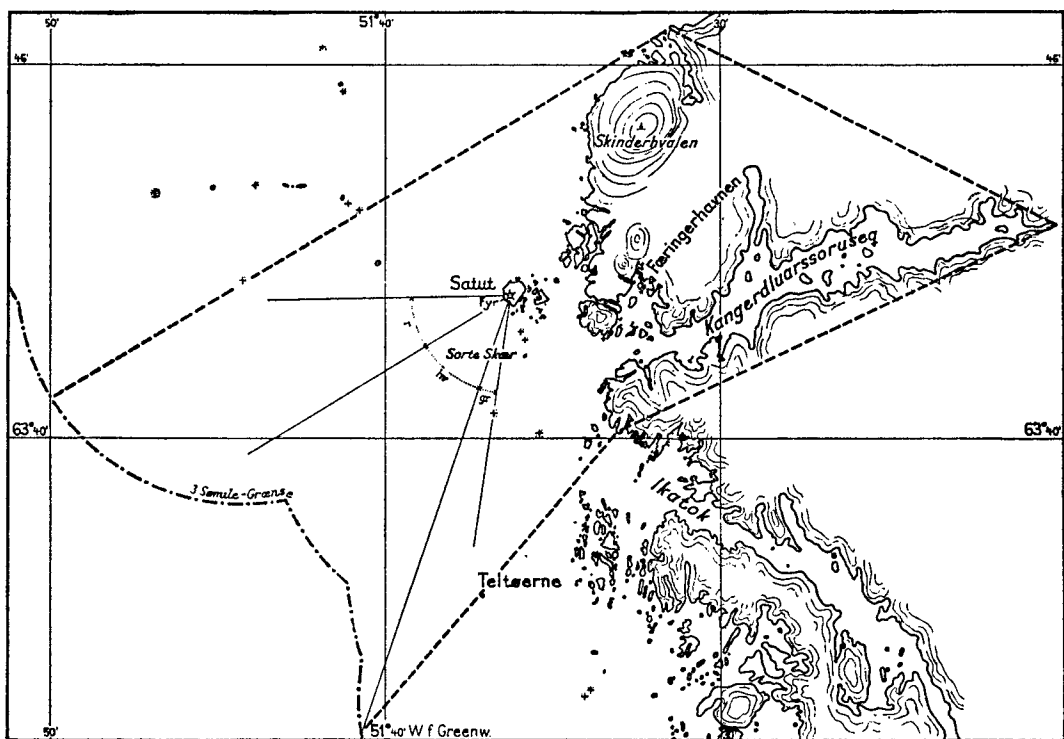
Havnen blev denne sommer besejlet af 4 færøiske fartøjer med 10-12 anløb.

Om efteråret så jeg havnen ved Kangerdluarssorseq-fjorden, men havde ikke stunder til at foretage opmåling og anden inspektion, så da jeg kom hjem, meddelte jeg, hvad jeg havde set.

Næste år i begyndelsen af juni fik jeg så ordre til at flytte det hele nordover, og ved hjælp af H. M. S. »Islands Falk« fik vi så havnen opmålt, og den fik navnet »Færingehavnen«.

Her var passende oplagsplads i land for fisk, salt, olie o. l., god byggeplads for stationsbygningerne og en dejlig ferskvandssø.

Dybderne i havnen og holdebunden var god, og havnen var let at besejle, man havde et godt mærke i Skinderhvalen og en foranliggende ø »Satut«, og midt i indløbet lå en anden ø »Smukke ø«, der også var et godt anduvningsmærke.



Kortskitse (fra »Den grønlandske Lods«) af Føringehavn-området.

Desuden er havnen beskyttet af en ørække, der betinger, at der aldrig kommer dønning i havnen, selv med de stærkeste storme.

I løbet af juli fik vi så stationen genrejst her, fik opmålt og afmærket skær, og var så klar til at tage imod skibene.

Når man kender Grønlands vestkyst, må det siges, at det er en rigtig ønskehavn.

Havnen blev dette år besejlet af ca. 20 skibe, og færingerne var godt tilfredse med dette bytte. Enkelte rederier opførte små lagerskure i land, men de fleste nøjedes med at oplægge deres fisk og grejer på land og dække med pressenninger o. l.

Da fiskeriet gav stort udbytte, var det en gene, at skibene kun kunne tage een last, og så være nødt til at gå hjem, og en kendt foregangsmand og gammel skibsreder, Jens Andreasen i Dali fra Thorshavn, som selv havde fiskeskib i Davisstrædet, fragtede så i 1929 et norsk skib, som kunne tage ca. 1000 tons saltfisk, og kom med dette fyldt med salt, olie, proviant m. m. op og hjemtog så en hel last til Færøerne, så kutterne kunne fiske 2 laster, før de behøvede at gå hjem til Færøerne.

Dette var en meget stor vinding både for fiskerne og for hele det færøiske samfund, så denne ordning udviklede sig stærkt i de kommende år, så stærkt, at vi havde indtil

5 dampere på havnen for lastning af saltfisk, og det betingede også, at en hel del fiskere, der ikke kunne få plads i kutterflåden, kom op med åbne motorbåde, byggede småskur i havnen og fiskede så herfra og med et endog godt udbytte, da deres driftsomkostninger var betydelig mindre end i kutterne og i de efterhånden opkommende større skonnerter.

I 1935 startedes et dansk fiskeriselskab, »Nordhavet« med en ca. 800 tons motorskonnert med fryserianlæg til ca. 300 tons og baseret på fiskeri med motordorryer, navnlig efter helleflyndere til frysning og torsk til saltning.

Det viste sig imidlertid at være for besværligt og vanskeligt under urolige vejrforhold at tage disse ret tunge dorryer om bord ude i strædet, så næste år blev skonnerten liggende i havnen, og dorryerne bragte så fangsten fersk hertil, hvorefter den behandlede i denne.

Resultatet var ikke tilfredsstillende, de store engelske ekspeditioner havde toldet for stærkt på bestanden, og de var selv holdt op allerede i 1929, da deres resultater var ganske små. Så i 1937 blev selskabet rekonstrueret, skonnerten solgt, og man fik et andet skib, »Steady«, ex. Stauning, fra det færøiske fiskeriselskab Isvirki, der også var gået ned.

Man holdt så dette gående 1937 og 38, men så var det slut og måtte opgives.

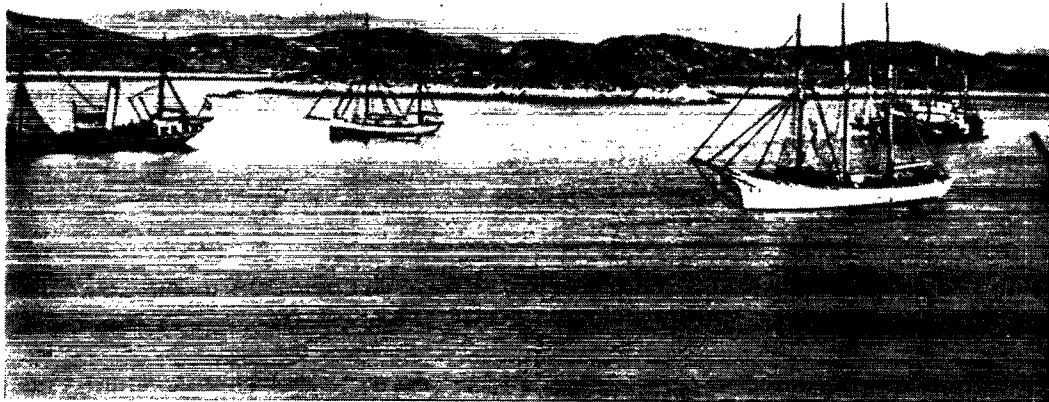
I 1935 havde den færøiske fiskeflåde en meget alvorlig mæslinge-epidemi, da den kom op til Grønland. Der skete dog ingen dødsfald, men man blev klar over, at der måtte gøres noget i sanitær retning. Sømandsmissionen opførte så i 1936 et missions- og sømandshjem samt en lille sygebarak i havnen, men til den store besejling af 60-70 kuttere og skonnerter med hver 25-30 mands besætning foreslog dette ikke, så i 1937 opførte staten et rigtigt lazaret på havnen med dansk læge og sygeplejerske, så nu var man vel rustet til at klare, hvad der kunne forekomme. En lægebolig kom til i 1938, og lazaretet er senere yderligere udbygget, så der er plads til ca. 20-24 liggende patienter. Desuden er der et røntgenanlæg.

Da havnen i 1937 blev åbnet for fremmede fiskere, begyndte disse snart at vise sig i større tal, især norske fiskere, men også fra andre nationer, så et beskedent ledefyranlæg på Smukke Ø viste sig at være ganske utilstrækkeligt, navnlig når havnen var oplyst af mange ankerliggere.

Man opførte så et Agagasfyrr på Satut som anduvningsfyrr. Dette var noget helt nyt i Grønland og en meget stor forbedring af besejlingsforholdene. – Senere er der på Smukke Ø ligeledes opført et vinkel-gasfyrr og et ledefyrr i selve havnen, så her er nu så godt fyrbelyst, som man kan ønske.

Under verdenskrigen blev havnen ikke benyttet, men i 1946 begyndte besejlingen igen på sædvanlig vis.

I 1948 var der dannet et selskab, »A/S Grønlands Handels og Industri Kompagni« kaldet »Asgriko«, med dansk og norsk kapital, og som skulle danne basis for dansk og norsk fiskeri.



Færiske fiskeskibe i Færingehavn.

Dette selskab har nu også fået tilslutning fra Færøerne og hedder nu »Nordafar«. De har fået plads indenfor i fjorden på dennes vestside og hører under Færingehavnen, som også har fået navneforandring til »Færingehavn«.

Der er her opført et stort anlæg med butik, der kan forsyne skibene med alle de sager, fiskeredskaber, klædninger, proviant, kort sagt alt, hvad en besætning har brug for under et 4-5 måneders ophold borte fra hjemmene.

Endvidere er der beboelsesbarakker for stationspersonnellet, badeanstalt, vaskeri, så fiskerne kan få deres snavsede tøj vasket og behandlet, et stort forsamlingshus med køkken til mad og kaffe for gæsterne, læsestue, en mindre scene, hvor de kan opføre sketches o. l., kort sagt rekreation efter strabadserne på havet. Der er kontorer og værksteder for reparationer af de forskellige havarier, man kommer ud for under fiskeriet.

Der er saltsilo til ca. 6000 tons salt, fryserier til 1600 tons agn, kød, fisk o. l. Der er ca. 220 meter kaj med 2 løbekraner, der hver kan laste – losse ca. 50 tons i timen, og et vandværk, der kan give op til 40 tons i timen. Her kan skibene betjenes ganske som i enhver anden havn.

Desuden er der rigelig plads med god holdebund i fjorden udfor hele anlægget, så vi har haft op til 80 skibe på enkelte dage for omladning af fisk, salt o. l.

I 1950 opførte staten et olietankanlæg i havnen. Dette udvidedes i 1954 til en kapacitet af ca. 18000 tons.

Det drives af de 4 store olieselskaber, og herfra forsynes hele Grønland og alle de skibe, der anløber havnen for olie. Omsætningen beløb sig i 1954 til ca. 25000 tons, og den vil sikkert stige i den kommende tid, efterhånden som anlægget bliver bekendt blandt fiskenationen.

I 1954 blev havnen besejlet af ca. 200 skibe med ca. 850 anløb. Det var danske, færøiske, norske, portugisiske, franske, islandske, engelske og tyske skibe og desuden havde 33 færøiske bådelaag fast station i havnen.

Ifølge den norske »Polarboken« fiskedes i Davisstrædet i året 1953 følgende kvantum fersk torsk:

Grønland 18624 tons, Færøerne 27552 tons, Island 26250 tons, England-Skotland 35000 tons, Frankrig 19980 tons, Spanien 2981 tons, Norge 32017 tons, Portugal 54503 tons. For Tyskland og Italien haves ingen statistik.

Desuden kommer hertil et betragteligt kvantum helleflyndere og rødfisk. Af fiskeleveren udvindes for adskillige millioner kroner levertran, der uddampes om bord i skibene og hjemføres fersk i tromler.

Man forstår, at det er en ganske betydelig virksomhed, der foregår i Davisstrædet i sommermånederne, og heraf får Færingehavn sin tribut i retning af omladning af fisk m. m. til store transportskibe, der bringer en væsentlig del af udbyttet hjem til Europa, forsyning af skibene med salt, olie, agn, proviant og m. m. Reparation af skibene for de havarier, der sker under arbejdet på havet, lægetilsynet og formidlingen af den telegrafiske korrespondance. Lodsning og fortøjningen af de større skibe er også opgaver, havnen tager på sig.

I de senere år har Svitzers bjergnings-entreprise haft en af sine bjergningsbåde fast stationeret i havnen i fiskesæsonen, for at kunne træde til i tilfælde af større havarier.

Havnen er bemanded fra ca. 1. april til ca. 30. november, men drikkevandsforsyning kan ikke påregnes i frostperioden, og lazarettet tager ikke mod patienter efter medio oktober.