

DEN GRØNLANDSKE RADIOFONI

Af fg. kontorchef *K. Budde Lund*

I disse dage føres i Ministeriet for Grønland de afsluttende drøftelser forud for en skelsættende begivenhed i Grønlands nyere historie. Begivenheden, der finder sted i forbindelse med ministerbesøgene i Grønland til sommer, er den officielle indvielse af Grønlands Radio i Godthåb. Forud for disse afsluttende drøftelser er gået flere år med planlægelse, bygning og drøftelser.

Grønland har dog ikke hidtil været uden radio. Den grønlandske Radiofoni påbegyndte allerede sine udsendelser i 1926 i Godhavn ved den daværende telegrafbestyrers initiativ og foranstaltning. Denne tjeneste udvidedes i 1926 til at omfatte Godthåb og i 1931 også Julianehåb. I 1940, efter at Grønland som følge af den tyske besættelse af Danmark var blevet afskåret fra moderlandet, fik man i Godthåb i tilknytning til telegrafstationen installeret en amerikansk radiofonisender med den meget beskedne effekt af een kw. Med denne radiofonisender, der for så vidt er uanvendelig til radiofonibrug, idet den er indrettet som telefoni-sender, har man rent programmæssigt klaret sig indtil nu, og man har sådan set klaret sig godt.

De programmer, der er blevet sendt ud over Grønland, har i det beskedne omfang, de har kunnet aflyttes, vakt den største glæde og har utvivlsomt haft stor betydning i de forløbne år af nytiden. Enhver, der kender navnlig vinterprogrammerne i den hidtidige grønlandske radio, vil sikkert være enig i, at opgaven har været løst fortrinlig, når hensyn tages til de beskedne muligheder.

6-8 timers sendetid daglig i vintermånederne, spændende fra nyhedsstof til seriøse foredrag, causerier og musikudsendelser, må siges at være godt skuldret af de mennesker, der har ledet og arbejdet med i denne virksomhed.

Radioen led imidlertid af den for en radio meget uheldige egenskab, at den ikke kunne høres ret vidt omkring i Grønland. Stabile og gode aflytningsforhold eksisterede faktisk ikke nord for Holsteinsborg og syd for Frederikshåb. Det kan derfor heller ikke undre, at der i Grønland gennem mange år gentagne gange har været fremsat stærke ønsker om at få en ny radio, som kan høres overalt i landsdelen.

I landsrådsamlingen 1955 blev det den 19. august udtalt:

„Landsrådet er af den opfattelse, at der aldrig kan opnås balance mellem den åndelige og den materielle udvikling uden gennem medvirkning af en radiofoni, der kan høres i hele landet. Over 50 % af Grønlands befolkning bor stadig på små pladser, hvor radioen i mange måneder er den eneste forbindelse med omverdenen, og hvor anden kulturel virksomhed i forvejen - ifølge sagens natur - er begrænset. Dette gælder i næsten lige så høj grad de større steder, hvor der som følge af ukvalificeret arbejdskraft ikke i en lang årrække fremover vil kunne ydes en effektiv kulturel indsats. Med kulturel indsats tænkes også på belæring om erhvervs-mæssige, bolig-mæssige og andre praktiske forhold. Derfor opfordrer Grønlands Landsråd Regering og Folketing til at tage spørgsmålet op til fornyet alvorlig overvejelse.“

Daværende minister for Grønland, Johannes Kjærbøl, tog straks på baggrund af Landsrådets udtalelse sagen op, og den 7. september samme år rettede Ministeriet for Grønland henvendelse til Finansministeriet om en foreløbig bevilling på 5 mill. kr. til udbygning af Den grønlandske Radiofoni. Den 7. oktober 1955 tiltrådte Finansministeriet projektet, og den 12. oktober søgte så ministeriet Finansudvalget om pengene.

Finansudvalgets tilsagn forelå allerede den 27. oktober, og så blev der for alvor travlt i ministeriets tekniske kontorer med at beregne og projektere, og så tidligt på foråret 1956 som det overhovedet var gørligt, blev arbejdet sat i gang i Grønland.

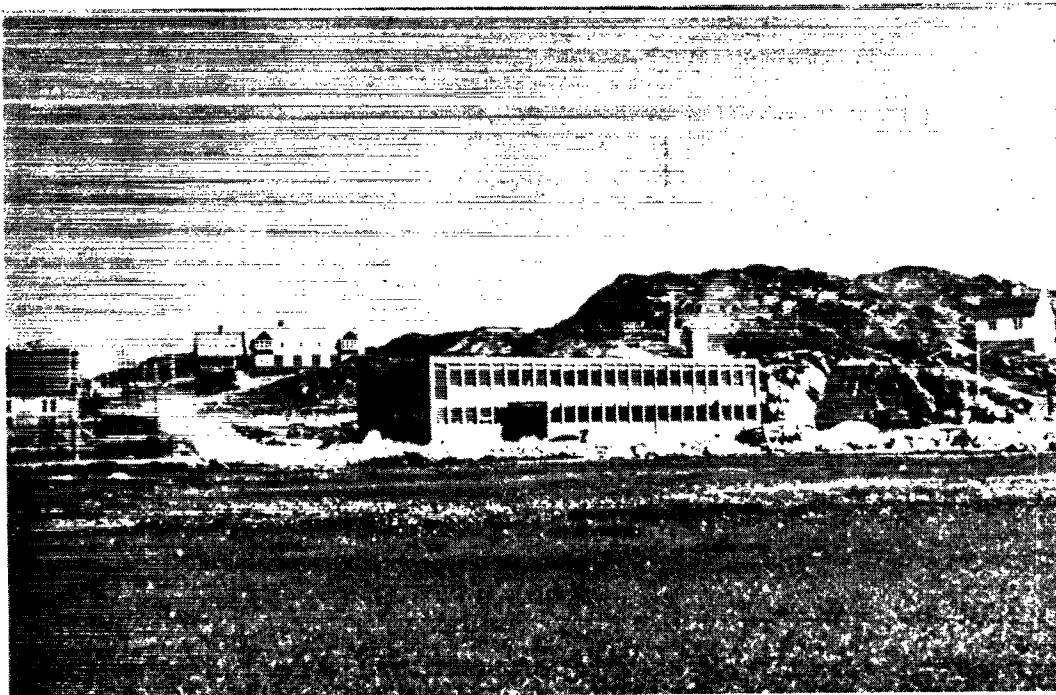
Jeg skal ikke komme med en længere teknisk beskrivelse af, hvad der er bygget, men vil lige nævne, at selve senderstationen med kraft- og antenneanlæg er placeret på en af øerne i Kookgruppen, der er beliggende yderst i Godthåbfjorden, ca. 15 sømil fra selve byen. Denne senderstation har en effekt på 25 kw.

Studiebygningen med dertil hørende tekniske anlæg og administrationskontorer er opført i Godthåb. Forbindelsen mellem Godthåb og senderstationen på Kookøen klares ved hjælp af et ultrakortbølgeanlæg.

For at sikre modtagelsen i de fra Godthåb fjernest liggende egne af Grønland, er opført to relæstationer henholdsvis ved Godhavn og Frederikshåb, hver af relæstationerne har en effekt på 5 kw.

De tekniske anlæg har allerede igennem nogen tid været så vidt fremskredne, at der over de nye anlæg har kunnet foretages prøveudsendelser, der heldigvis synes at godtgøre, at radioprogrammerne til sin tid skulle kunne høres over hele Grønland.

Da de tekniske planer var færdige og arbejdet sat i gang, opstod hurtigt spørgsmålet, hvem der skulle lede radiofonien, og hvor mange medhjælpere det var nød-



Det nye radiohus i Godthåb.

vendigt at antage til bistand for chefen. Da der er tale om radiofoni i Grønland, var det såre naturligt, at ministeriet helst så, at det blev en af Grønlands egne, der blev ansat som leder, og det viste sig så heldigt, at efterskoleforstander Frederik Nielsen var interesseret, hvorfor der hurtigt opnåedes almindelig enighed om, at han skulle være chef for radiofonien.

Ved ansættelse af en radiofonichef har man forladt den gamle ordening, hvorefter radioen blev ledet af redaktøren af Grønlandsposten, og med andre ord nu adskilt radio og presse. Dog vil presseudsendelserne i radioen som hidtil blive forestået af redaktøren af Grønlandsposten.

Samtidig med udnævnelsen af Frederik Nielsen til radiofonichef blev der nedsat et lille udvalg bestående af repræsentanter fra Ministeriet for Grønland og Statsradiofonien med sekretariatschef Ejnar Jensen fra Statsradiofonien som formand. Udvalget havde til opgave at søge fremskaffet det bedst mulige saglige grundlag for den nye radiofoni's udbygning såvel med hensyn til udsendelsernes omfang som med hensyn til, hvor mange medarbejdere til bistand for radiofonichefen det ville være nødvendigt at få ansat, dels programmedarbejdere, dels studieteknikere.

Statsradiofonis repræsentanter gik ind for dette arbejde med den allerstørste interesse og har ydet ministeriet meget stor hjælp. Et af de mange resultater af disse forhandlinger er iøvrigt det, at Statsradiofonien foreløbig for en periode af to år har udlånt programsekretær Mogens Kilde til radioen i Godthåb.

For at de studietekniske anlæg kunne blive passet på bedste måde, har Statsradiofonien endvidere udlånt kontrollør Sv. Åge Kielmann Petersen ligeledes for en periode af to år.

Med hensyn til udsendelsernes omfang var udvalgets udgangspunkt det, at den daglige sendetid måtte være ret lang, for at radioen kan blive den kulturfaktor, som alle er enige om, den bør blive.

Udvalget regner derfor med en daglig sendetid på ca. 8½ time i perioden fra kl. 7.30-23.00, hvilket vil sige, at personalet i radioen må arbejde i to skift à 8 timer, det ene fra kl. 7.00-15.00 og det andet fra kl. 15.00-23.00.

Uanset at de fleste udsendelser antagelig vil blive indspillet på bånd, må der til stadighed være to personer i studiebygningen under udsendelserne, d. v. s. to mand på hvert skift. Da der hertil må regnes med sygdom, ferier og fridage, må der efter udvalgets mening for at være på den sikre side ansættes fem studieteknikere. For så vidt angår programtjenesten, var der indenfor udvalget enighed om, at tilvejebringelsen af det grønlandske stof i det ønskede omfang ville kræve en betydelig arbejdsindsats, og at radiofonichefen ikke ville være i stand til at klare alt dette alene, når han også skal løse de administrative opgaver og koncentrere sig om skoleradioen.

Det er endvidere ønskeligt, at den nye radiofonis udsendelser kommer til at indeholde så meget levende stof som muligt, bl. a. reportager, hvilket bevirker, at programsekretærene ofte må arbejde ude i marken.

Under hensyn hertil var der indenfor udvalget enighed om, at der foruden radiofonichefen og den fra Statsradiofonien udlånte programsekretær må være en grønlandsk programsekretær.

Efter at udvalget var kommet så langt i sine overvejelser, blev der derfor forespurgt i Grønland, om der var unge mennesker, der var interesseret i at komme til Danmark for uddannelse med henblik på senere ansættelse i Den grønlandske Radiofoni. Der var mange, der havde lyst til opgaven, og blandt de mange ansøgere blev fire udvalgte.

Disse fire har opholdt sig i Danmark i godt et år og har i Statsradiofonien fået en alsidig uddannelse og indsigt i studieteknik. Den ene af dem har tillige fået belæring om en programmedarbejders opgaver.

Med hensyn til selve programmerne var udgangspunktet for drøftelserne i udvalget det, at den nye radiofoni i første række skal være en kultursamler og kultur-



Senderstationen på Kook-berne under opførelsen.

spreder, først og fremmest af det grønlandske. På den anden side må radioprogrammerne naturligvis ikke stivne i det grønlandske, de bør også være formidler af dansk kultur.

Der må søges skabt en fornuftig balance mellem disse to kulturområder; radioen må ikke dyrke det ene på bekostning af det andet.

Udvalget gik iøvrigt ind for, at man i den nye radio bør bestræbe sig for at samle udsendelserne mest muligt, således at personaleudnyttelsen bliver koncentreret.

For at begrænse antallet af direkte udsendelser fra studierne om aftenen, har man endvidere forudsat, at aftenprogrammerne normalt indspilles på bånd senest samme dags eftermiddag.

Ved fordeling af stoffet mente udvalget, at pressemeddelelserne fortsat måtte udgøre en vigtig del af programmerne, og som hidtil bør den længste presseudsendelse ligge i perioden fra kl. 18,30-1930, med en noget kortere presseudsendelse i forbindelse med middagskoncerten, og igen en presseudsendelse fra kl. 21,45-22,00.

Fra forskellig side i Grønland har der været fremsat ønsker om udsendelse af en daglig morgenandagt. Udvalget har foreslået, at disse ønsker imødekommes, men har samtidig påpeget, at det i så fald vil være ønskeligt, at der træffes aftaler

med præster og kateketer fra forskellige byer, således at de indtaler et antal bånd med dagens tekst til bestemte dage i året. I modsat fald vil man være nødsaget til hver dag at trække på præsterne og kateketerne i Godthåb, hvilket vil blive noget ensformigt i det lange løb.

For at undgå en spredning af programmerne har man lagt skoleradioen så tæt op ad middagsudsendelsen som muligt. Med hensyn til skoleradioen henviser jeg iøvrigt til skoledirektør M. Gam's artikel i marts-numret af „Grønland“.

I programmerne skal der naturligvis også være noget for børnene, og man har regnet med to grønlandske og en dansk børnetime pr. uge. Specielt til husmødrene er der foreslået tre grønlandske og en dansk udsendelse i løbet af 14 dage. Af oplæsninger vil man finde tre om ugen for passende, således at der i løbet af 14 dage kommer fem grønlandske og en dansk oplæsning. Endelig regnes der med to grønlandske og et dansk foredrag om ugen.

Ved programlægningen har man endvidere regnet med, at der som hidtil i Statsradiofonien på bånd, der sendes til Godthåb, skal produceres udsendelser, indeholdende reportager, interviews, oplæsninger, foredrag m. v. nok til ca. 20 minutters udsendelse pr. dag. Disse reportager bør naturligvis suppleres med reportager optaget i Grønland enten af radioens faste medarbejdere eller af lokale medarbejdere. Til nævnte brug herfor har ministeriet nu i de fleste byer udstationeret taperecordere.

Det har længe fra Den grønlandske Radiofonis side været et stort ønske at kunne få lov til at låne udsendelser fra Statsradiofoniens hjemmeprogrammer således forstået, at nogle af de for Grønland egnede programmer i Statsradiofonien blev optaget på bånd og sendt til udsendelse i den grønlandske radio. Det drejer sig såvel om musikudsendelser som om foredrag, oplæsninger, reportager, hørespil m. v.

Med hensyn til foredragene er der med Statsradiofonien truffet den aftale, at de foredragsholdere, som Statsradiofonien slutter kontrakt med, i kontrakten går ind på, at foredragene uden ekstra vederlag til foredragsholderne må optages på bånd og udsendes een gang over Den grønlandske Radiofoni. Ligeledes vil de reportager m. v., der optages af Statsradiofoniens egne medarbejdere uden vederlag for Den grønlandske Radio kunne udsendes i Grønland.

For at få tilladelse til over radioen i Grønland at udsende musik, hørespil og oplæsninger fra Statsradiofoniens hjemmeprogrammer har det derimod været nødvendigt for ministeriet at slutte særskilte aftaler med de forskellige kunstretlige organisationer. Sådanne aftaler er nu sluttet med Fællesrådet for udøvende kunstnere, der omfatter Dansk Musikforbund, Dansk Solistforbund, Dansk Artistforbund, Solistforeningen af 1921, Koncertgiverforeningen, Foreningen af statsradiofoniens kor, Det kgl. Teaters kor, Kapelmesterforeningen og Københavns Musiker- og Orkesterforening.

Endvidere er der for tilladelsen til benyttelse af grammofonplader og bånd i den grønlandske radio truffet aftaler med Kodak og Gramo, samt med Nordisk Copyright Bureau for så vidt angår komponisternes kunstnerrettigheder med hensyn til mekanisk gengivelse af deres værker.

Endelig er forhandlinger ved at blive afsluttet med Dansk Forfatterforening, Dansk Skuespillerforbund og Danske Dramatikeres Forbund, og når det er sket, skulle der intet være til hinder for i det ønskede omfang over radioen i Grønland at kunne udsende programmer fra Statsradiofonien.

Hvis de retningslinier, som udvalget har lagt, bliver fulgt, skulle udsendelserne herefter fordele sig således, at der bliver 42,4% grønlandsksprogede udsendelser og 15,4% dansksprogede udsendelser samt 42,2% musikudsendelser. Til sammenligning kan nævnes, at tallene i dag henholdsvis er ca. 27%, 12%, og 61%.

De foreslåede programmer synes således at imødekomme de ønsker, der er fremsat fra grønlandsk side om mere talestof.

En tilfældig dags radioprogram skulle herefter komme til at se nogenlunde således ud:

Tidspunkt:	Udsendelsens art:	Varighed:
7,30- 7,45	morgenandagt	15 minutter
7,45- 8,15	grammofonmusik	30 -
11,15-12,00	skoleradio	45 -
12,00-13,15	middagskoncert og presse	75 -
13,15-14,00	skoleradio	45 -
18,00-18,30	musik ved spisetid	30 -
18,30-19,30	presse	60 -
19,30-20,00	husmoderudsendelse	30 -
20,00-20,20	musik	20 -
20,20-20,40	dansk foredrag	20 -
20,40-21,00	musik	20 -
21,00-21,20	grønlandsk oplæsning	20 -
21,20-21,45	bånd fra Statsradiofonien	25 -
21,45-22,00	presse	15 -
22,00-22,30	engelsk sprogundervisning	30 -
22,30-23,00	musik	30 -

Det har hidtil været således, at kulturrådet under ansvar for ministeren har haft den almindelige ledelse af radioen, men den 3. december 1957 har ministeren for Grønland nedsat en egentlig styrelse for Den grønlandske Radiofoni. Denne styrelse består af 4 medlemmer, nemlig landshøvdingen som er formand, et af Grønlands

Landsråd udpeget medlem, den af Landsrådet valgte repræsentant i Det kulturelle Råd og skoledirektøren.

Det er dog bestemt, at ministeren, såfremt det skønnes nødvendigt, kan tilforordne yderligere tre medlemmer, fortrinsvis personer med særlig indsigt i kulturel og musikalsk henseende.

Det påhviler blandt andet styrelsen at foretage en kritisk gennemgang af de af radiofonichefen udarbejdede forslag til programmer og at fastlægge de for programmerne i almindelighed gældende principper.

Etableringen af denne styrelse for Den grønlandske Radiofoni har i enkelte avisartikler været udsat for kritik. Det har været nævnt, at man i Grønland næppe gør klogt i ved straks fra starten at underlægge radiofolkene afgørelser fra en styrelse, der, med landshøvdingen som formand, vil komme til at fungere som radioens øverste organ.

Jeg tror, at denne kritik er forkert, og er tværtimod af den opfattelse, at etableringen af en styrelse for radiofonien vil vise sig ganske udmærket til den situation, der er rådende ved starten af Den grønlandske Radiofoni. Tilstedeværelsen af en radiostyrelse med den sammensætning, den har fået, vil betyde en styrkelse af radiofonichefens arbejde, fordi styrelsen vil kunne give et betydningsfuldt tilskud til den erfaring og det kendskab, som radiofonichefen besidder om grønlandske forhold i nutiden.

Forholdet er vel også det, at intet betydningsfuldt organ i Grønland i dag kan stå som et fra omverdenen isoleret fænomen. Udviklingen i Grønland foregår under et sådant pres, at det nøjeste samarbejde mellem alle instanser er nødvendigt, og en samordning af den nye grønlandske radiofoni med hele resten af komplekset af kulturelle, økonomiske, erhvervsmæssige og folkelige bestræbelser vil være en forudsætning for, at radioen kan komme til at spille den rolle, som man forventer, og radiofonichefen vil gennem radiostyrelsen få et sådant betydningsfuldt kontaktorgan.

En sikker bedømmelse af de årlige driftsudgifter for den nye radio vil naturligvis først kunne foretages, når radiofonien har arbejdet i en længere periode, men det budget, der på nuværende tidspunkt er opstillet, regner med godt 800.000 kr. i årlige driftsudgifter, heri medregnet udgifterne ved driften af de tekniske anlæg.

Starten af den nye radiofoni vil antagelig medføre bortfald af den hidtil fra Godthåb udelegraferede daglige „Nøgleavis“, hvilket beregnes at ville betyde en direkte besparelse i telegramudgifter på årligt ca. 36.000 kr. Bortfaldet af „Nøgleavisen“ vil tillige indirekte medføre betydelige besparelser, idet de lokale radiostationer derved fritages for deres arbejde med modtagelse og udskrivning af „Nøgleavisen“.

I landsrådssamlingen 1957 drøftede Landsrådet et forslag om indførelse af en licensordning for Grønland, men besluttede at udsætte spørgsmålet til fornyet drøftelse i samlingen i sommeren 1958. - Overvejelserne gik i retning af, at licensen ikke skulle betales direkte af lytterne, men udgiften skulle afholdes af landskassen.

Licensordningen påregnes, hvis den gennemføres, at ville betyde en indtægt på ca. 80.000-100.000 kr.

Jeg tager vist næppe fejl, når jeg anfører, at der i Grønland stilles store forventninger til den nye radiofoni, men jeg advarer mod, at der stilles for overdrevne forhåbninger. Det vil være et fejlgreb, hvis man sammenligner den grønlandske radio med Statsradiofonien. Den grønlandske radio skal arbejde under specielle vilkår, og hovedparten af arbejdet skal tilrettelægges og udføres i Grønland. Investeringsbehovet i Grønland er i disse år så stort, at yderligere ønsker fra radioens side med hensyn til teknik og personel synes at måtte vige til fordel for andre ønsker.