

## GRØNLANDS NYE POSTORDNING

---

Af fuldmægtig *Jens Fynbo*

I artiklen om Grønlands postvæsen („Grønland“ 1957, side 161) omtalte jeg udviklingen fra Det grønlandske Postvæsen påbegyndte sin praksis og op til foråret 1957. Tallene fra denne tid taler for sig selv med hensyn til den voksende betydning, som Grønlands postvæsen har fået, men måske er der rundt omkring i Danmark og Grønland mennesker, som undrer sig over, hvorfor Det grønlandske Postvæsen fortsat skal optræde som et selvstændigt postvæsen, der ikke er tilsluttet Det danske Postvæsen.

Da vi, der arbejder indenfor Det grønlandske Postvæsen, har disse problemer på nærmeste hold, vil det vel være naturligt at prøve på at forklare tidsskriftets læsere lidt om de vanskeligheder, der ville opstå, såfremt man for alvor gik ind for den tanke at nedlægge Det grønlandske Postvæsen og overføre postordningen i Grønland til Det danske Postvæsen.

De vil forhåbentlig herved nå til den overbevisning, at den nuværende ordning absolut må betragtes som den enkleste, mest praktiske og billigste og derfor må være den rigtige. Samtidig giver den mindst regnskab.

Da Det grønlandske Postvæsen den 17. december 1938 ved Statsministeriets bekendtgørelse fik sit officielle stempel, var Grønland stadig en koloni, et forhold som blev ændret ved Grundloven af 5. juni 1953. Når Grønlands postvæsen uændret fortsætter som selvstændig afdeling under Handelen efter denne dato, er det bl. a. af følgende årsager:

Befordringen af post mellem København og Grønland må nødvendigvis tilrettelægges i snævert samarbejde med den organisation, som befordrer de øvrige forsyninger til og afskiber produkter fra Grønland, nemlig Grønlands Handel. Befordringen af posten mellem byerne i Grønland må ligeledes foretages i størst muligt omfang med de skibe, der for at dække andet transportbehov besejler den grønlandske kyst, og det vil atter for den altovervejende del sige, at Handelen må sørge for at befordre posten. Det tilsvarende forhold gør sig gældende for luftposts vedkommende, idet luftpostforsendelser befordres dels med de charter-

fly, som hvert år chartres til at udføre passagerbefordring iøvrigt, og dels med polarruten til Sdr. Strømfjord, hvorfra viderebefordring til Grønlands vestkyst sker med motorfartøjer.

Det er Handelen, som forestår besejling med egne og chartrede skibe, som charterer maskiner til dækning af det passagerbehov, som ikke kan dækkes med skibene, og som har truffet arrangement med SAS vedrørende polarruten. Hele dette aftalekompleks er truffet udelukkende af hensyn til Grønlands passagerbehov, og som et appendix hertil følger posten.

Hvad angår selve ekspedition af posten, så må denne nødvendigvis finde sted ved de flest mulige pladser i Grønland, og da Grønlands Handel er den institution, der er repræsenteret ved det fleste antal pladser, er det naturligt, at Handelsens personale i forbindelse med deres øvrige arbejde udfører postfunktionerne. Dette gælder for såvel byer som udsteder. Da Handelen og ministeriet i 1952 blev adskilt, var der ikke tvivl om, hvor posten skulle placeres; - det var en selvfølge for alle med kendskab til grønlandske forhold, at postbesørgelsen måtte henlægges til den institution, der skulle forestå befordringen af gods og passagerer til, fra og i Grønland.

Hvis vi tænker os denne ordning afløst på den måde, at Det danske Postvæsen blev udstrakt til at omfatte Grønland, måtte der for alle pladser - store som små - foretages afregning med Det danske Postvæsen for de ydelser, der er nævnt foran, i lighed med de aftaler, som Det danske Postvæsen har i denne del af Danmark med Statsbanerne, Det forenede Dampskibsselskab og brevsamlingssteder ude på landet, hvor Det danske Postvæsen f. eks. har en del aftaler med lokale købmænd o. s. v.

Det kunne gøres, men det må erindres, at for Grønlands vedkommende er antallet af postekspeditioner på posthusene - i hvert fald ved de små steder - af et ganske ringe omfang, hvorfor alene det at opstille en afregning for ydelserne ville være vanskeligt, ja måske medføre større besvær end selve arbejdet med ekspedition af posten. I dag er hovedprincippet dette, at Det danske Postvæsen får indtægten ved salg af *danske* frimærker, og Det grønlandske Postvæsen får indtægten ved salg af *grønlandske* frimærker.

Hvis man gik over til at lade Det danske Postvæsens virksomhed udstrække til Grønland, ville det være økonomisk prohibitivt at placere egentligt postuddannet personale i det omfang, som vi kender det fra denne del af Danmark. Man ville simpelthen se sig nødsaget til at arrangere sig med de stedlige repræsentanter for andre statsinstitutioner. Ved ganske få pladser berettiger postens omfang placeringen af postuddannet personale, men generelt må det siges, at Det danske Postvæsen, såfremt det overtog postfordelingen i Grønland, ville det af praktiske grunde se sig nødsaget til at fortsætte postfordelingen med det nuværende per-



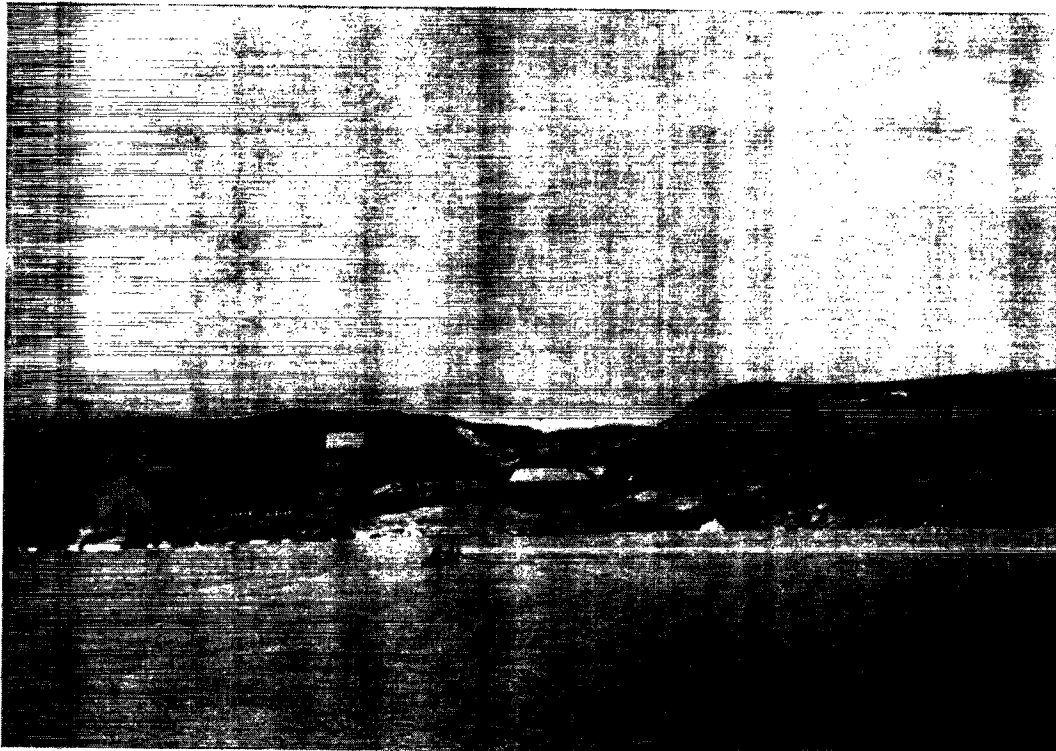
*Postindleveringsstedet Augpilagtog pr. Upernavik.*

Foto: Jens Fynbo

sonale. Forskellen ville kun markere sig i et fordyrende merarbejde med afregning for de ydede tjenester.

Det må i denne forbindelse bemærkes, at der ved poststationerne i Godthåb og Sdr. Strømfjord allerede er stationeret postuddannet personale, som Det danske Postvæsen velvilligst har stillet til disposition for Handelen for kortere periode på den måde, at personalet udskiftes efter et, to eller tre års forløb.

Det intime samarbejde her i København mellem det danske og det grønlandske postvæsen sikrer samtidig, at der arbejdes efter ensartede retningslinier, hvorved Grønlands postvæsen også sikres at opfylde betingelserne for at være tilsluttet Verdenspostunionen gennem Det danske Postvæsen. En væsentlig årsag til, at man ikke kan stationere fuldt uddannet personale ved poststationerne i Grønland, er den, at mængden af posten til og fra Grønland er stærkt sæsonbetonet og afhængig af de skibs- og flyforbindelser, som forekommer i årets løb. At posten ikke forekommer i en jævn strøm ses bl. a. af, at f. eks. i Sdr. Strømfjord, hvor poststationen hovedsageligt beskæftiger sig med luftpost, er der ofte flere postafslutninger på en enkelt dag. Denne poststation er forøvrigt den eneste grønlandske



*Postindleveringsstedet Satut pr. Umanak.*

Foto: Jens Fynbo

poststation, som udfærdiger direkte internationale postafslutninger, idet der herfra afsendes direkte postafslutninger til USA (Los Angeles). Sdr. Strømfjord har således helårsbeskæftigelse, kan man sige.

Ved poststationen Godthåb er der ligeledes så stor en postmængde fordelt over hele året, at dette berettiger til placering af en fuldt uddannet postekspedient.

Ved de øvrige poststationer i Grønland er postmængden endnu ikke af et sådant omfang, at det kan anses for påkrævet at placere en fuldt uddannet postfunktionær.

For ca. halvdelen af poststationernes vedkommende foregår hele postudvekslingen i sommerperioden. Det vil heraf kunne forstås, at arbejdet indenfor Det grønlandske Postvæsen for de allerfleste poststationers vedkommende er så stærkt sæsonbetonet, at udsendelse af specielt mandskab til ekspedition af posten vil være en økonomisk uforsvarlig foranstaltning, idet de pågældende kun ville være beskæftiget en mindre del af året med dette arbejde.

Det må derfor under de givne forhold være naturligt, at det personale, som i forvejen er stationeret ved de forskellige byer og udsteder til løsning af andre



*Postindleveringsstedet Claushavn pr. Christianshåb.*

Foto: Jens Fynbo

opgaver i forbindelse med forsynings- og produktionslivet for hele det grønlandske samfund, udfører de funktioner, som henhører under postvæsenet.

Det samme forhold gør sig gældende ved ministeriets vejrstationer og gælder ligeledes for Færingehavn og Ravns Storø. Ved disse pladser er kun ministeriet repræsenteret, og det er derfor ministeriets personale, der her varetager postfunktionerne.

Dette rejser dog ikke noget afregningsspørgsmål, da de nævnte poststationer udelukkende er oprettet af hensyn til det personale, som er stationeret her, og da disse pladser ikke har nogen fastboende grønlandsk befolkning, ekspederes posten af personalet, medens Handelen får portoindtægten for at udføre ekspedition til og fra sådanne pladser.

Det samme forhold gør sig gældende ved Grønlands Kommando i Grønnedal, hvor der er oprettet en poststation, som hovedsagelig betjener selve Grønnedal.

I vore dage, hvor der tales så meget om rationalisering, synes det ikke umiddelbart forståeligt, at der kan rejse sig røster om, at Det grønlandske Postvæsen bør henlægges under Det danske Postvæsen, ja måske er der endog en del mennesker, der påregner, at der herved ville kunne opnås en betydelig bedre service. Dette er



*Postindleveringsstedet Sarqaq pr. Jakobshavn.*

Foto: Jens Fynbo

også muligt, men kun på bekostning af forøgede udgifter for den danske skatteborger. Grønlands postvæsen søger at forbedre forholdene uden at ødsle med pengene, og der har i det sidste års tid været arbejdet på gennemførelse af en ny postordning i 1958. Som anført i artiklen i maj 1957, er forslag herom blevet fremsat i Det grønlandske Landsråd i 1951, og det er påny blevet drøftet i 1957, hvor man har erklæret sig indforstået med, at der indføres portobetaling i lighed med det øvrige Danmark.

Arbejdet hermed, som i 1952 blev påbegyndt af daværende overassistent H. B. Mondrup fra Generaldirektoratet, er i nært samarbejde med Det danske Postvæsen blevet fortsat i 1958. Efter aftale med Det danske Postvæsen har overassistent S. A. Dalgaard i en kortere periode været stillet til disposition for Grønlands postvæsen for at deltage i den endelige udformning af en ny postinstruks for Grønland indeholdende regler, der stort set svarer til de indenfor det danske postområde gældende.

Da der fra den grønlandske offentligheds side under landsrådsmødet i 1957 blev rejst krav om at få en ny postordning for at tilvejebringe større sikkerhed for



Foto: Jens Fynbo

*Postindleveringsstedet Atâ pr. Jakobshavn.*

postens ekspedition til adressaterne, kunne Handelen begynde at tænke på at få de planer ført ud i livet, som man havde syslet med i flere år.

Arbejdet hermed er nu så langt fremme, at der fra 1. juni 1958 vil træde en ny postordning i kraft for hele Grønland.

Denne nye ordning er beskrevet i en udførlig instruks for poststationerne i Grønland.

Instruksen udsendes til samtlige poststationer og postindleveringssteder, og da den har interesse for kredse i Grønland, som ikke er helt fortrolige med det danske sprog, er denne „foreløbige“ instruks udsendt med såvel dansk som grønlandsk tekst.

Uden iøvrigt at komme nærmere ind på detaljer i den pågældende instruks kan der peges på enkelte forhold, som kan have interesse for en større kreds, såvel i Grønland som i den øvrige del af Danmark og eventuelt udover Danmarks grænser.

Der oprettes 62 postindleveringssteder ved udsteder, bopladser og depoter. Det grønlandske postvæsen vil herefter omfatte følgende poststationer og de underlagte postindleveringssteder, der åbnes som følger:

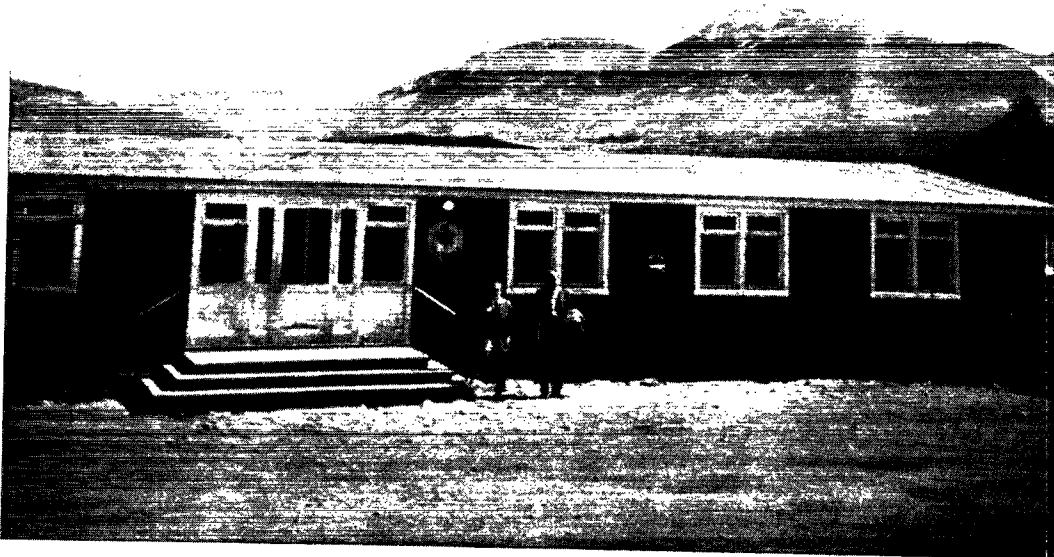
*Vestgrønland:*

Christianshåb	Akugdilit . . . . .	1/7 1958	Julianehåb . .	Narssarssuaq . . . . .	1/7 1958		
	Claushavn . . . . .					Qagssiarssuk . . . . .	
Egedesminde	Agto . . . . .	1/7 1958		Qagssimiut . . . . .		1/7 1958	
	Akunaq . . . . .						Sardloq . . . . .
	Hunde Ejland . . . . .						Sletten . . . . .
	Iginiarfik . . . . .				Sydprøven . . . . .		
	Kangatsiaq . . . . .			Qutdligssat . .	Ujaragsugsuk . . . . .		1/7 1958
	Niaqornarssuk . . . . .			Nanortalik . .	Augpilagtoq . . . . .		
Frederikshåb	Arsuk . . . . .	1/7 1958		Frederiksdal . . . . .	1/7 1958		
	Avigait . . . . .					Tasiussaq . . . . .	
	Narssalik . . . . .			Narssaq			
Færingehavn			Ravns Storø				
Godhavn . . .	Diskofjord . . . . .	1/7 1958	Sukkertoppen	Atangmik . . . . .	1/7 1958		
	Kronprinsens Ejland					Kangamiut . . . . .	
Godthåb . . .	Fiskenæsset . . . . .	1/7 1958		Napassaq . . . . .		1/7 1958	
	Kangeq . . . . .						Tovqussaq . . . . .
	Kapisigdlit . . . . .			Søndre Strømfjord			
	Narssaq . . . . .			Umanak . . . .	Igdlorssuit . . . . .		
	Qornoq . . . . .				Ikerasak . . . . .		
Grønnedal				Niaqornat . . . . .	1/7 1958		
Holsteinsborg	Itivdleq . . . . .	1/7 1958		Nugatsiaq . . . . .			
	Qerrortussoq . . . . .					Qaersut . . . . .	
	Sarfanguaq . . . . .					Satut . . . . .	
Iviglut				Uvkusigssat . . . . .			
Jakobshavn .	Ata . . . . .	1/7 1958	Upernavik . .	Augpilagtoq . . . . .	1/7 1958		
	Qeqertaq . . . . .					Kraulshavn . . . . .	
	Rodebay . . . . .					Kuvdlorsuaq . . . . .	
	Sarqaq . . . . .					Prøven . . . . .	
Julianehåb . .	Igaliko . . . . .	1/7 1958		Søndre Upernavik . .			
	Eqalugarssuit . . . . .					Tasiussaq . . . . .	
				Tugssaq . . . . .			

*Nord- og Østgrønland:*

Dundas			Aqutiteq			
Thule . . . .	Savigsivik . . . . .	1/8 1958	Daneborg			
	Siorapaluk . . . . .			Danmarkshavn		
Nord			Prins Christian Sund			
Angmagssalik	Kap Dan . . . . .	1/8 1958	Scoresbysund .	Kap Tobin . . . . .	1/8 1958	
	Kungmiut . . . . .					
	Skjoldungen . . . . .			Tingmiarmiut		





*Posthuset i Godthåb.*

Foto: Jens Fynbo

I forbindelse hermed er den hidtil gældende portofrihed for postbefordring i Grønland ophævet pr. 1. juni 1958.

Alene ved oprettelse af postindleveringssteder og indførelse af portobetaling for post i Grønland opnår man ikke større sikkerhed for postens befordring, men som alle, der er kendt med grønlandske forhold, ved, bliver breve og pakker i Grønland i dag afsendt med alle mulige tilfældige personer, på slæde, pr. båd eller pr. skib - undertiden pakket i postsække, undertiden i privatpersoners bagage eller i køjerne hos skibsbesætninger, og kun en del (hvor stor en del kan der kun gisnes om) ekspederes af Handelens personale. Dette forhold vil nu blive ændret, idet postindleveringsstederne og poststationerne herefter har pligt til at modtage posten, nedpakke den i egentlige postafslutninger og sørge for, at posten forsendes med først afgående forbindelse til adressestationen ledsaget af de nødvendige følgepapirer, således at man er i stand til at kontrollere postens befordring.

Medens man hidtil ikke har kunnet se, hvorvidt et brev var fremkommet fra et udsted eller fra en poststation, så vil der fremtidig være mulighed for at kon-

trollere dette nærmere, idet alle postindleveringssteder vil blive forsynet med et poststempel, hvor postindleveringstedets navn er anført med dato for brevets stempling. Endvidere er der anført „Pr.“, således at en pakke, som fremkommer fra Sarfanguaq i Holsteinsborg distrikt, vil være stemplet „Sarfanguaq“, herunder datoen for indleveringen og i nederste del af stemplet „Pr. Holsteinsborg“.

Selvom der således er indført en nyordning, som i hvert fald vil betyde en sikrere behandling af posten, er problemet om postens hurtige fremkomst til adressaterne jo langt fra løst. Det grønlandske Postvæsen står her overfor den opgave at søge alle forekommende postlejligheder udnyttede, så der kan blive tilfredshed med postens ekspedition.

Indenfor Grønlands postvæsen stiller man store forventninger til den nye postordning, selvom man er klar over, at ikke alle problemer løses, fordi man sætter en ny instruks i kraft.

Nyordningen indebærer selvfølgelig en indtægt for Grønlands postvæsen, men denne har man ikke været i stand til at beregne, da den hidtidige postbesørgelse i Grønland i væsentlig grad er gået udenom postvæsenets kontrol, og der er næppe tvivl om, at nyordningen vil medføre en hel del udgifter for Det grønlandske Postvæsen, som derfor næppe får bedre økonomi af den grund.

Udover at posten herefter bliver nedpakket i postafslutninger, sker der den forbedring, at man for de større byers vedkommende vil gennemføre omdeling af post. Dette er idag en lidt vanskelig sag at påtage sig i en storby, som f. eks. Godthåb, hvor man ikke har gennemført gadefortegnelser og nummerering af husene, og da der bor op mod 3000 mennesker i Godthåb by, er det ikke altid let at finde den rigtige adressat, når blot brevet er adresseret „Herr N. N., Godthåb“.

Der foregår dog et arbejde på at få en sådan gadeinddeling gennemført, og Grønlands postvæsen har anmodet om at få arbejdet fremmet mest muligt.

I København har Det grønlandske Postvæsen også undergået en væsentlig forbedring i indeværende forår, hvor Grønlands postkontor er flyttet fra „postkælderen“ i Christians Brygge 4 A til nyindrettede lokaler i en bygning på Håndelens plads. Postkontorets flytning fandt sted den 12. april, og fra den 14. april d. å. blev den nye postbygning taget i brug. Denne flytning har betydet en væsentlig lettelse for arbejdet her i byen.

Forbedringen, som længe har været ønsket, jfr. artiklen i nærværende tidsskrift i maj 1957, har således fundet sted.

Udover at denne flytning har givet personalet gode arbejdsforhold, kan der formentlig også spares en hel del penge i transport ved at have postindleveringen placeret tæt ved afskibningsstedet.



*Postindleveringsstedet Qagssimiut pr. Julianehåb.*

Foto: Jens Fynbo

Endelig kan det bemærkes, at Det grønlandske Postvæsen i dette forår har opfyldt et løfte til „Kong Frederik IX og Dr. Ingrids fond til bekæmpelse af tuberkulose i Grønland“ ved at udgive et velgørenhedsfrimærke med tillægstakst. Mærket udkom i maj dette år og er fremstillet som overtryk af en del af oplaget af 50-øres frimærke med den gamle, smukke grønlandsfarer Gustav Holm på.

Frimærket er overtrykt værdien 30 øre, og tillægsværdien er 10 øre.

Sidstnævnte 10 øre vil ubeskåret gå til fonden, som bl. a. støtter opførelse og modernisering af børnesanatorier og børnehaver i Grønland.

Udover overtrykket 30 + 10 øre er frimærket påtrykt Lorrainekorset, (det internationale anerkendte mærke for tuberkulosebekæmpelse.)

For første gang i Grønlands postvæsens historie har man endvidere påtaget sig udgivelsen af en kuvert, som anvendes i forbindelse med udgivelse af det nye frimærke.

Overskud ved salg af den nævnte kuvert vil ligeledes ubeskåret gå til Kongens og Dronningens Grønlandsfond. Tegneren Viggo Bang har forsynet kuverten med en meget smuk tegning af tuberkuloseundersøgelsesskibet „Misigssut“, som gennem de senere år har sejlet langs Grønlands kyst, og ombord på hvilket efter-

hånden hovedparten af den grønlandske befolkning er blevet undersøgt for den alvorlige sygdom, som tuberkulosen hidtil har været i Grønland. Dette skib har således været et meget vigtigt led i bekæmpelsen af sygdommen, og man har derfor anset dette motiv for særlig egnet til at komme på kuverterne, som fra Grønland spredes ud over hele kloden.

Velgørhedsfrimærkets udgivelsesdato var den 22. maj d. å., og der er næppe tvivl om, at mærket vil blive flittigt anvendt særlig under hensyntagen til, at frimærkets tillægsværdi vil gå til et formål, der er til gavn for hele det grønlandske samfund.

Fra den 22. maj har dette mærke ligeledes været til salg gennem Det danske Postvæsens salgskontor for frimærkesamlere, ved de grønlandske poststationer, og efterhånden som postindleveringsstederne åbnes, kan mærket ligeledes købes og anvendes på postforsendelser fra disse.