

# SARQAQ-FOLKET VED ITIVNERA

NATIONALMUSEETS UNDERSØGELSER I SOMMEREN 1960

---

Af museumsinspektør *Jørgen Meldgaard*

Ved et bord i Nationalmuseet er vi ifærd med at udpakke og sortere en mængde små stensager og benstykker, der efter befrielsen fra mange lag indpakkingspapir endnu føles så kolde i hænderne som den jord, hvorfra de er opgravet. Det er sommerens høst fra Grønland. Sporene af Sarqaq-folket, som for omkring 3000 år siden færdedes langs den vestgrønlandske kyst.

Museet havde i 1960 sit arbejdsfelt nær bunden af Pisigsarfik Fjorden, en af de dybe fjordarme, der ved Godthåb skærer sig henimod 150 kilometer ind fra yderkysten. Og nu er resultaterne fra godt og vel 2 måneders udgravninger ved at blive fordelt til nærmere undersøgelse og analysering hos specialisterne. Oldsagerne ligger på Etnografisk Samling for at blive klassificerede og tappet for oplysninger: om deres anvendelse som våben og redskaber og om de mennesker, som brugte dem. Jordprøver med bevarede spor af planter går til den naturvidenskabelige afdeling for ved pollenanalysen at berette om skiftende klima, hvoraf et fangstfolks hele tilværelse afhænger. Prøver af trækul fra boligtomternes ildsteder går til Kulstof-14 Laboratoriet for gennem den radioaktive dateringsmetode at få bestemt tidspunktet for bebyggelsen. Og endelig går kasser med dyreknogeter til Zoologisk Museum for at få oplysninger om periodens dyreliv, først og fremmest om de fangsdyr, befolkningens eksistens var baseret på.

Nationalmuseets udgravninger sidste sommer var dog langt fra at være nogen pioner-undersøgelse. I de udstrakte arktiske områder fra Sibirien over Alaska og Canada til Grønland står Grønland formentlig frem som den grundigst undersøgte del, – omend det kun er en beskedne del af Grønlands tusinder af kilometer kyst, der endnu er mærket af arkæologernes spader.

Dr. Therkel Mathiassen var pioneren i den systematiske udforskning af den grønlandske forhistorie. I årene efter 1929 afdækkede han, fra Upernivik i nord til Juli-anehåb i syd, levnene fra de nulevende grønlanderes direkte forfædre: Thule kulturens hvalfangere, der fra Canada omkring 1200 bredte sig til Grønland, og sydpå langs

vestkysten i de følgende århundreder udviklede de specielle fangstmetoder efter sødyr, bl. a. fra den fuldendte bådtype kajakken, som var grundlaget for grønlændernes tilværelse lige op til dette århundrede.

I det nordvestligste Grønland fulgte professor Erik Holtved senere sporene op ved indfaldsporten fra Canada og i Øst- og Nordgrønland påvistes i disse nu folketomme områder en rig fortidig bebyggelse ved udgravninger af blandt andre dr. Helge Larsen, professor P. V. Glob og Eigil Knuth.

Jævnside med disse eskimo-arkæologiske undersøgelser var Nationalmuseet i gang med omfattende udgravninger i de gamle nordbobygder i Sydvestgrønland. Erik den Rødes gård Brattalid, bispesædet ved Gardar, og mange kirker og gårde blev udgravet i den isolerede middelalderbygd 'ved verdens ende'. Om disse nordboeres skæbne ved vi, at en af de væsentligste årsager til deres undergang i det 14.-15. årh. var en fremtrængning af nye mennesker, skrællinger, fra kysterne nordpå. Det var Thulekulturens eskimoer, som viste sig på scenen i Vestgrønland, og som blev der som eneherskere over landet.

Men allerede ved de første nordboeres landnam i Grønland kort før år 1000 berettes der om levn fra skrællinger og om forladte bopladser, om mennesker som havde beboet landet, før vikingerne nåede frem.

Udforskningen af dette eskimoiske fortidsfolk er først kommet på Nationalmuseets arbejdsprogram i de allerseneste år. Sporene af dem var dog erkendt ved tidligere udgravninger i det nordligste Grønland, og i Canada allerede opdaget i 1924 og navngivet „Dorset“ kulturen.

I Vestgrønland blev det i Disko Bugten, at den eskimoiske fortid på én gang åbenbarede en 3000 årig historie, mere end to årtusinder hinsides den første indvandring af Thule-kulturens folk. Begravet dybt under Thule-folkets møddingslag stødte graveskeerne ved udgravningen i 1953 ved Sermermiut på stenredskaberne fra Dorset-folket. Og endnu dybere, under tørvelag og på det oprindelige strandgrus dukkede pile- og harpunspidser fra en endnu ældre eskimokultur frem. Sarqaq-folket, kalder vi nu de mennesker, der som de første jagede ren i de vestgrønlandske dalstrøg ved indlandsisen og harpunerede sæl i fjordene (jvnf. artiklen: Grønlændere i 3000 år. „Grønland“, 1958, side 121 og 170). De to stenalderkulturer er i Disko Bugten blevet dateret ved kulstof-14 metoden: Dorset-kulturen til det 1ste årh. efter vor tidsregning, Sarqaq-kulturen til det 9.-8. årh. før vor tidsregning.

Sarqaq-folket var målet for vore undersøgelser sidste sommer. Vi håbede at komme nærmere løsningen på 2 problemer, som naturligt havde rejst sig: hvorfra kom dette folk og hvorfor forsvandt det igen, tilsyneladende så hurtigt, fra de grønlandske jagtmarker. Og endelig ville vi søge at opridsende endnu et par streger på de fragmenter

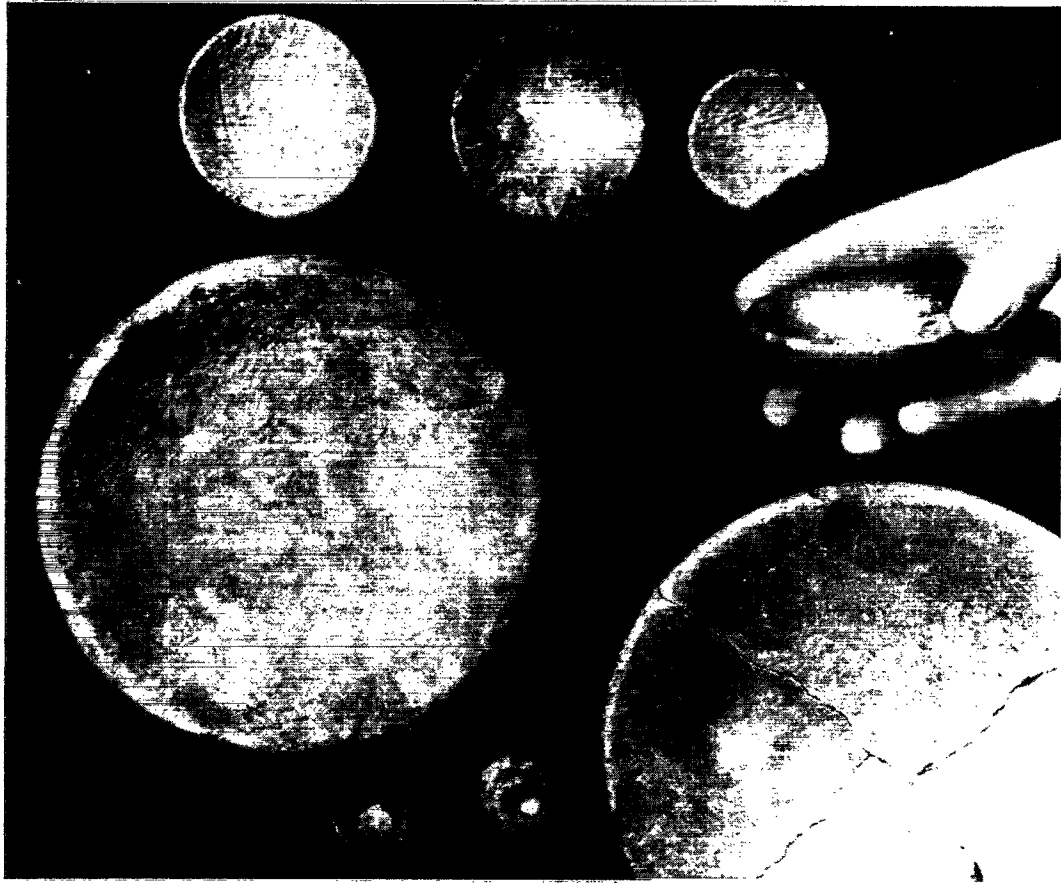


*Itivnera, med renjægerbopladsen fra ca. 800 f. Kr. og renavlstationen fra 1952.*

af et billede, som arkæologien kan gøre sig håb om at genskabe af et fortidsfolks tilværelse.

I begyndelsen af juni sejlede vi i museets nyerhvervede lille motorbåd, „Inuk“, ind gennem Godthåbsfjordene og slog lejr ved Itivnera. Ved Itivnera er Grønlands første renavlsstation oprettet for få år siden, og en tamrenflokk vandrer nu rundt i fjældene, vogtet af samer og grønlandere i forening. Renavlsbestyreren, Jens Rosing, blev som den første klar over, at de mørke mørnede renknogler, der lejlighedsvis dukkede frem under den græstørv, hvor nu de hvide solblegede knogler fra slagtede tamrener lå spredt, var vidnesbyrd om de ældste grønlandske renjægeres måltider. Ved en prøvegravning i 1958 fik han og dr. Helge Larsen bekræftelsen: her lå en udstrakt boplads fra Sarqaq-kulturen, og for første gang fandtes de ellers letforgængelige dyrenogler bevaret.

Der var i 1960 6 mand med fra Danmark, og efter at 5 seminarielærere, grønlandske og danske, ankom fra Godthåb, var graveholdet så mandsstærkt, at vi i den



*Sarqakulturens små runde stenlamper til belysning,  
forløberne for de senere tiders store varmegivende spæklamper.*

korte grønlandske sommer kunne nå at udgrave den væsentligste del af bopladsen. Henimod 1000 stenredskaber, de fleste i brudstykker, men dog mange hele og smukke, kom frem ved graveskeernes skraben i stentomterne og i møddingslagene. Og som det nye fik vi nu et begreb om de våben og redskaber, som Sarqaq-folket fremstillede af ben og tand; som de talrige dyrekogler var de her bevaret på grund af tøvrens konserverende virkning i forbindelse med permafrosten, eller jordisen. Et par harpunspidser var f. ex. bevaret, og de overraskede ved at være af samme form og type som harpunspidser anvendt i Nordeuropas stenalder; dog med tilsvarende typer kendt fra det mellemliggende område, bl. a. Alaska. Men også skæfter og greb til stenredskaberne viste sig; som i de fleste stenalderkulturer har genstande lavet af ben – og træ – utvivlsomt udgjort den væsenligste del af Sarqaq-mandens udstyr.

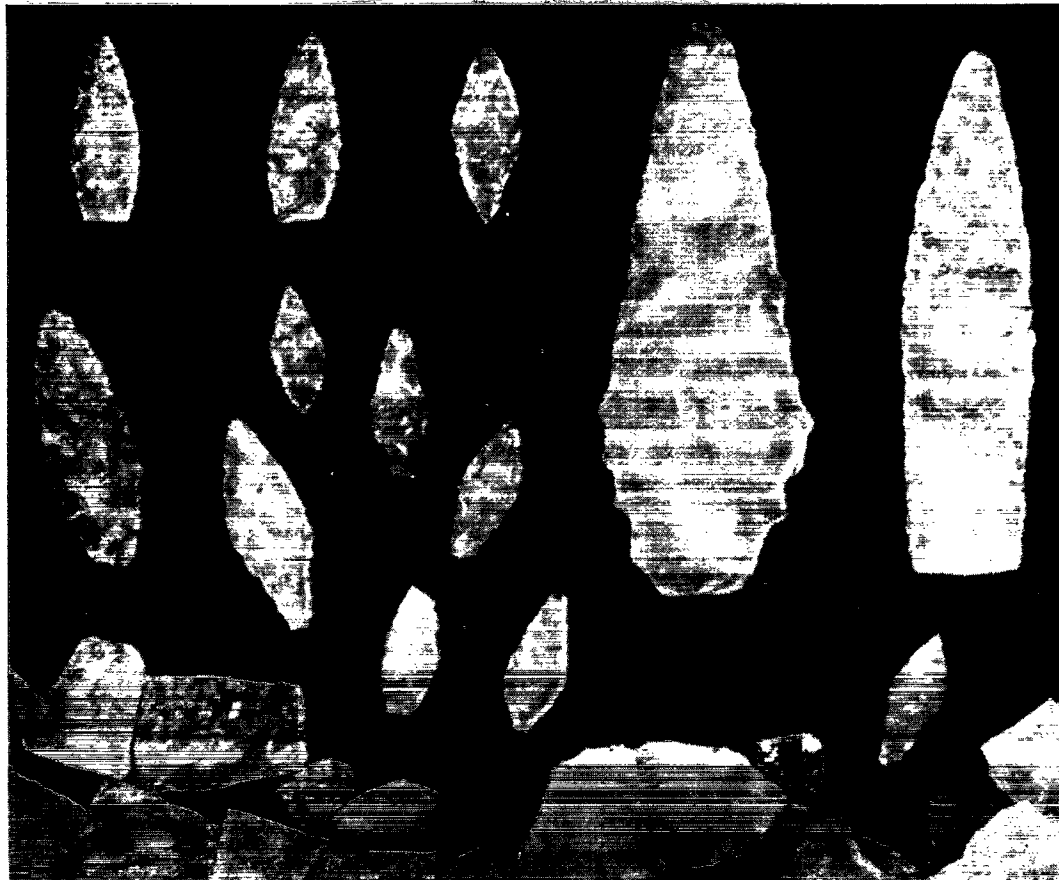
*Fra udgravningen ved Itivnera: Palle Christensen med en vegstens-lampe.*

Boligerne adskiller sig fra senere eskimokulturers husformer, navnlig ved at have et stortstens ildsted anbragt midt på gulvet. Den varmegivende spæk-lampe, som fra Alaska til Østgrønland skulle blive det vigtigste husinventar, både i kampen mod kulden og til madens tilberedelse, var endnu ukendt. Formentlig var den heller ikke savnet; i det åbenbart mildere klima for 3000 år siden voksede krattet på fjældskråningerne sig kraftige og gav rigeligt med brændsel til det åbne ildsted. Omkring det var der varme selv i vinternætterne, og her kunne kødet koges ved opvarmning af strandsten, som fra gløderne lempedes over i skind- eller træbeholdere med vand indtil temperaturen var steget tilstrækkeligt. Kogekar til at sætte direkte over ilden, som sten- eller lerkar, var ukendte.

Rensdyrkød har været den daglige kost på Itivnera-bopladsen. Af de ca. 9000 knoglestumper, som kom frem ved udgravningen, var mere end 90 % fra rensdyr. Sarqaq-manden jagede sit vildt med bue og pil, odden var en slank lancetformet sten-spids; de hørte til de almindeligste oldsager, som graveskeen bragte for dagen. Men også spyddet var i brug, forsynet med lange kraftige blade, ofte af kvartsit og klare og kolde at se på som isskosserne på fjorden. Dog – hvor savner arkæologen et Münchhausen-jagthorn med nedfrosne toner, som ved optøning kunne gengive de sange som lød fra den hjemvendte jæger, mens kvinderne og de gamle sad og puslede med deres ved skåret af de små runde stenlamper på briksekanten . . .

De stenredskaber, Sarqaq-jægeren har efterladt sig, kan dog sige et og andet udover hvad de har været brugt til. Ved sammenligning med fund fra andre arktiske egne fremgår det, at kulturens oprindelse må søges langt vestpå, de nærmeste paralleller findes i Alaskas ældste eskimokulturer, men adskillige våben- og redskabstyper går videre på den anden side af Bering Strædet, i Sibirien; enkelte træk kan endog spores gennem hele det circumpolare bælte til Nordskandinavien. Konklusionen er imidlertid ikke den, at Sarqaq-folket vandrede vejen fra Norge til Grønland. Grund-





*Sarqaaq-jægerens våbenspidser, kvartsit.*

laget for Sarqaaq-kulturen, tilpasningen af erhvervet til fangst af sødyr ved de arktiske kyster, endnu kombineret med renjagten i indlandet, er formentlig skabt i Alaska eller det nordøstlige Sibirien. Da Sarqaaq-folkets forfædre for 4-5000 år siden bredte sig mod Grønland bragte de med sig kendskabet til redskaber og våben, som delvis var udformet under denne specialisering af kulturen, delvis var skabt andre årtusinder tidligere blandt stenalderjægere i Den Gamle Verden – som for den sags skyld også lod dette fællesgods gå i arv til stenaldermanden i de danske skove.

Sarqaaq-folket forsvinder på mystisk vis i Vestgrønland. Efter vort nuværende kendskab til dets bopladser, ser det ud til, at bebyggelsen kun har strakt sig over et ret kort tidsrum. Ved udgravningerne i Disko Bugten var der antydninger om et klimaskifte til et fugtigere og måske køligere klima på Sarqaaq-folkets tid. Der blev i år foretaget en række undersøgelser af naturvidenskabelig art af museumsinspektør Bent



*Jens Rosing og Hans Berg ved udgravningen af en hustomt.*

Fredskild med det formål at få oplysninger om vegetation og klima før, under, og efter Sarqaq-tiden. Men de talrige prøver af tørvelag, søaflejringer o. l. skal nu først gennem pollenanalysens langsommelige behandling under laboratoriets mikroskoper. Først derefter skal vi vide om en af fortidens mange klimaændringer kan tænkes at være blevet Sarqaq-folkets skæbne. Fra senere tiders eskimokulturer ved vi, at blot en ringe ændring i temperatur eller nedbør kunne gribe afgørende ind i tilværelsen; en



*Pollenprøver udtages af museumsinspektør Bent Fredskild fra bopladsens tørvslag til senere bestemmelse af fortidens vegetation og klima.*

stærkt specialiseret kultur, som endog lever på grænsen af eksistensmulighederne, er særlig følsom overfor naturens lunefuldhed.

Sarqaq-kulturen gik under i Vestgrønland, men det betød dog ikke, at alle erfaringer og traditioner gik tabt med den. Mod vest i arktisk Canada blev adskilligt ført videre i Dorset-kulturen, der som nævnt i tiden omkring Kristi fødsel også bredte sig til Vestgrønland, dog for også denne gang at måtte opgive jagtmarkerne i løbet af ret kort tid. Men længst mod vest, hvor Sarqaq-folkets vugge havde stået for 4-5000 år siden, må forholdene have været mere stabile. Thi da Thule-kulturens folk omkring år 1000 fra Nordalaska bredte sig østover, via Canada hvor de sidste Dorset-folk nåede at lære dem en del om snehuse og sælfangst ved åndehullerne i isen, da bragte de med sig til Grønland traditionerne fra den gamle Sarqaqkultur. Som en renaissance dukker fangernes gamle former for harpunspidser igen frem, kvinderne syer med den samme type synåle, og tingene prydes med den samme geometriske ornamentik. Hundene ses igen ved bopladserne, som i Sarqaq-tiden, efter at have været



undsagt af Dorset-folket i den mellemliggende 2000 årige periode; og bue og pil bliver atter det vigtige jagtvåben. Thule-kulturens efterkommere, de nulevende grønlandere, kan betragte de Sarqaq-sager, som i dag dukker frem under deres egne bopladser, som gammelt arvegods.

Når Nationalmuseet i de senere år har haft årligt tilbagevendende undersøgelser i gang i Grønland, etnologiske såvel som arkæologiske, er årsagen for det første den selvfølgelig, at Grønland i lige så høj grad som Fyn eller Sønderjylland kan gøre krav på at få sin fortid oplyst og sine fortidsminder bevarede. Men udover en almindelig interesse for, hvorledes ens forfædre har levet, kan man nok også gå ud fra, at grønlanderens – ligesåvel som fynboen og sønderjyden – vil stå med benene plantet en smule mere selvsikkert på en jord, han i årtusinder har kæmpet for. Og uanset hvor meget af den eskimoiske arv man ønsker at bringe med sig over i den nye tids tilværelse som fiskere, fåreavlere og renavlere, så vil bevidstheden om, at man ikke går bort fra en livsform, der havde spillet fallit og helst skal glemmes, i alle tilfælde et godt rygstød at føre med sig.

Nationalmuseets fremtidige undersøgelser i Grønland vil formentlig få samme form, som de i disse år antager i Danmark, d. v. s. et samarbejde med et landsdelsmuseum og lokalmuseer, der nyder statsstøtte, og på egen hånd foretager indsamlinger og udgravninger. De større systematiske undersøgelser, som kræver større mandskab og flere specialister, vil fortsat kræve Nationalmuseets medvirken. Grunden til det grønlandske landsdelsmuseum er allerede lagt med en repræsentativ lille samling i den smukke Herrnhutter-Missionsbygning i Godthåb. Og endnu er der meget at indsamle af genstande og viden fra den svindende kulturform, og endnu er blot en meget beskeden del af den fjernere fortid gravet op af de hundreder af eskimoiske bopladser, der skjuler sig under pilekrat og marehalm langs de grønlandske kyster.