

NARHVALEN, GRØNLÆNDERNES HØJT VÆRDSATTE JAGTVILDT

Af zoologen *Alwin Pedersen*

Skønt havene omkring Grønland er kendt for deres rigdom på hvaler, så findes der dog kun to arter, narhvalen og hvidhvalen, der hele året igennem kan træffes i de grønlandske farvande.

Af disse to ishavshvaler er narhvalen i flere henseender den interessanteste. Med sin mælkehvide, blåsort marmorerede krop er den tillige den smukkeste af alle hvalerne. Som fuldvoksen bliver den henved seks meter lang, hvortil hos de voksne hvaler kommer en ca. 2½ meter lang stødtand, der gør denne hval til den ejendommeligste skabning i den arktiske dyreverden. Endnu har ingen set, hvad narhvalen bruger denne spydlignende tand til. Der er gættet på meget, lige fra et frygteligt våben, hvormed den gennemborer sin modstander, til et mere fredeligt redskab til at jage fisk og andre på havbunden siddende byttedyr op med, for derefter at sluge dem. Betragter man en narhvaltand nærmere og lægger mærke til den altid hvide og blankslidte spids, medens hele den øvrige tand er ru og bevokset med alger i de altid mod venstre drejede spiralsnoede riller, synes den sidstnævnte antagelse at være mest sandsynlig. Hertil kommer dog den overraskende kendsgerning, at grønlænderne har nedlagt narhvaler med knækkede tænder, der med rette kan kaldes plomberede, idet der i den hule tandstump er kilet spidsen af en anden stødtand, som så også er knækket af. Efter de grønlandske jægers udsagn forekommer dette mærkværdige fænomen, der er dem velbekendt, sjældent men dog regelmæssigt. Disse plomberede tænder gør det imidlertid endnu vanskeligere at besvare spørgsmålet om stødtandens anvendelse. Skulle den alligevel være et våben, som de voksne hanner duellerer med? En anden forklaring på de plomberede tænder turde i alt fald være vanskelig at finde. Narhvalen har forøvrigt to stødtænder, men det sker meget sjældent, at de begge er udviklede; den højre tand sidder som regel skjult i kraniet.

Dermed er dog ikke sagt alt om denne mærkværdige stødtand. Narhvaltanden har nemlig en historie, som intet andet dyrs lignende prydelser kan opvise mage til. Oprindeligt blev tanden anset for at være den bibelske enhjørnings horn. På alle ældre



*Det store bytte beundres,
medens de heldige jægere trækker det op på stranden.*

Foto: Alwin Pedersen

og nyere billeder af enhjørningen er narhvaltanden med den spiralsnoede overflade let kendelig, ligesom også enhjørningen i det engelske våben er prydet med en sådan tand. Da der i den første tid efter Grønlands opdagelse kun kom få narhvaltænder til Europa, og da man tilskrev tanden, som enhjørningens horn, forskellige undergørende kræfter, ansås den for så kostbar, at kun konger og fyrster kunne betale den. En tand, som i den kurfyrstelige samling i Dresden hang i en gylden kæde, vurderedes til 100.000 rigsdaler. Endnu i det 16. århundrede opbevaredes i Bayreuter arkiv på Plassenburg fire narhvaltænder, der ansås for en overordentlig stor sjældenhed. For den største af dem tilbød venetianerne endnu i 1559 den betydelige sum af 30.000 zechiner, uden at det lykkedes dem at komme i besiddelse af tanden. En anden af tænderne blev benyttet som lægemiddel, dog kun for fyrstehusets medlemmer; man anså den for så kostbar, at altid to repræsentanter for fyrstehuset måtte være tilstede, når der blev savet en ring af tanden til medicinsk brug.

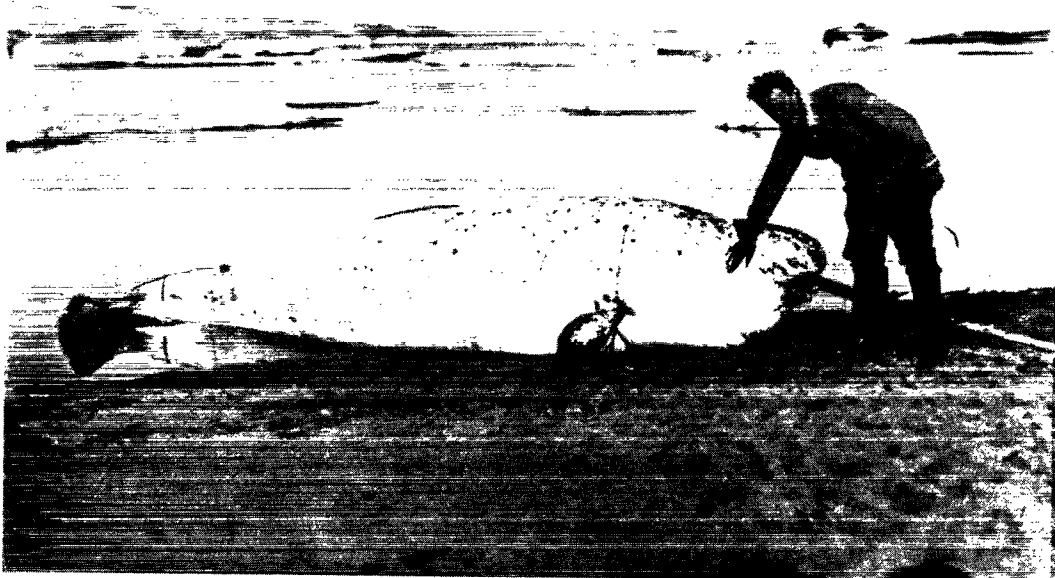
At dette har kunnet holde sig uforandret igennem flere århundreder, skyldes uden tvivl det fuldstændige ophør af forbindelsen med Grønland. Men efter dennes gen-

optagelse, sendtes der narhvaltænder i så store antal til Danmark, at der opstod tvivl om „enhjørningshornenes“ ægthed. Da et af de grønlandske handelskompagnier i begyndelsen af det 17. århundrede sendte en mand til Moskva for at tilbyde czaren en meget smuk og stor narhvaltand som enhjørningshorn, fik kompagniets udsending af czarens livmedicus at vide, at dette ikke var et enhjørningshorn, men en fiske-tand. Også i Frankrig, hvor den bibelske enhjørning i middelalderen spillede en fremtrædende rolle, var man blevet skeptisk, da man erfarede, at de i Frankrig opbevarede enhjørningshorn var af samme art, som de, der nu i større antal kom til Danmark fra Grønland, og man spurgte, hvad det kunne være for dyr, der i Grønland bar sådanne horn, og om det var dyr, der levede på landjorden eller i havet. Da den overbevisning bredte sig, at de fra Danmark stammende enhjørningshorn i virkeligheden var tænder, tilhørende et fiskelignende dyr, der fangedes ved Grønland, mistede tænderne både deres høje værdi og deres undergørende kræfter. Dog førte apotekerne endnu længe brændt pulveriseret narhvaltand, det såkaldte narhvalpudder, som et virkningsfuldt middel mod gift og anden sygdom.

Uvidende om alt dette jagede grønlænderne deres kilaluak, som de altid har gjort det, og endnu i dag er narhvalen for de nordlige bopladser som Thule og Upernavik og Scoresbysund på østkysten, sommerens vigtigste jagtvildt. Af de få vildtarter, som grønlænderne har helt for sig selv, er narhvalen endnu så talrig, at den må jages hele året; de 200 stykker, der normalt nedlægges om året i hele Grønland, er næppe i stand til at formindske bestanden.

Normalt jages narhvalen enkeltvis fra kajak. Jagten er ikke vanskeligere end jagten på alle andre vildtarter, der må harpuneres, inden de kan nedlægges. På narhvaljagten kræves det dog, at man er vildtet temmelig nær for at være sikker på, at harpunspidsen trænger igennem det sejge brusklag under den tykke bløde overhud; dog er det lettere at harpunere en narhval end en hvalros.

At overvære en af grønlændernes narhvaljagter er kun muligt, når man disponerer over et lignende let fartøj som den grønlandske kajak, ellers vil jægerne energisk modsætte sig ens nærværelse, da man med et større fartøj uvægerlig spolerer jagten. Da jeg opfyldte denne betingelse og ofte tog med de grønlandske jægere på kajakrejser, lykkedes det mig gentagne gange at overvære en narhvaljagt på nærmeste hold. I ét tilfælde mødte vi en stor flok af disse dyr, da vi sejlede ind i en af Scoresbysundfjordens mange forgreninger. Hvalerne svømmede i overfladen og kom direkte imod os, medens deres lange stødtænder som blanke spyd lynede i solen. Denne skiftevis usynlige og igen opdukkende falanks så sandelig respektindgydende ud, især da den dukkede op tæt foran os. Uvilkårlig greb jeg efter min riffel, for ganske uden videre ville jeg ikke lade min kajak blive gennemboret, selv om det kun skete af vanvare. En sådan mulighed er dog, efter hvad grønlænderne senere fortalte mig,



*En nedlagt narhvalhan.
Narhvalens øje, som hånden viser, er usædvanlig lille og ligger langt tilbage.*

Foto: Alwin Pedersen

aldeles udelukket. Narhvalen vogter omhyggeligt sin tand for at komme i berøring med en hvilken som helst fast genstand i og på havet. Jeg havde forøvrigt det indtryk, at de slanke havdyr næppe tog notits af os. De dykkede under os eller gled forbi os og forsvandt. Men forinden skete der noget andet .

Grønlænderne havde besluttet at nedlægge en af hvalerne. Det sker nemlig ikke hver dag, man møder en flok narhvaler i åbent vand, og en lejlighed som denne til at forsyne sig for vinteren med et så værdifuldt bytte vil ingen grønlandsk jæger lade gå forbi sig. Endnu før hvalerne havde nået os, roede to af jægerne, for at komme bort fra de andre, hvalerne imøde med kraftige åretag. Så vendte de deres kajaker, greb efter harpunen og stirrede anspændt ned i vandet. Lidt efter dukkede der flere umiddelbart efter hinanden svømmende hvaler op imellem dem. Vi så deres stødtænder en efter en hæve sig i en spids vinkel op af vandet og forsvinde igen. Jægerne lod de første passere, så lænede de sig tilbage, holdende harpunen, der hvilede på kastetræet, i den oprakte højre hånd omtrent i højde med øjnene. Nu viste

der sig en smal stribe af den sidste hvals ryg i vandspejlet, og næsten samtidig ramtes den af begge harpunerne. Vi hørte tydeligt den ejendommelige lyd, der forekommer ved harpuneringen, og som ikke kan beskrives. Det har altid undret mig, at der ikke sker en ulykke i de nervepirrende øjeblikke lige efter harpuneringen, når vildtet med rasende fart skyder ned i dybet og river harpunlinen, der er fastgjort til harpunspidsen, med sig. Ganske vist ligger harpunlinen oprullet på bedste måde på den såkaldte kajakstol umiddelbart foran jægeren, men den kan sætte sig fast, og i så fald kæntrer kajakken og bliver revet med, men mig bekendt er der aldrig sket en ulykke af denne art. Det eneste, jægerne foretog sig, var at skubbe den bag dem liggende svømmeblære, der er fastgjort til den anden ende af harpunlinen, ud i vandet.

Under den første flugt trak hvalen begge blærene, der hver bestod af det oppustede og lufttæt lukkede skind af en mellemstor sæl under vandet. Det varede dog kun nogle få minutter, før blærene dukkede op igen. På disse kunne det nu tydeligt ses, i hvilken retning hvalen flygtede. Nu gjaldt det at handle hurtigt for at være i nærheden af hvalen, når den kom op for at ånde. Straks efter kastet havde jægerne fisket deres harpunskafte op og roede nu, alt hvad de formåede, for at komme foran svømmeblærene. Det lykkedes snart for dem, og da de jo kendte længden af deres harpunliner, vidste de også, hvor hvalen omtrent måtte være, kun så de sig ofte om efter blærene for at forvise sig om, at hvalen ikke havde forandret retningen. Pludselig så vi dem standse; de havde begge i det klare vand fået øje på den hvidbrogede skikkelse, der nu nærmede sig overfladen. At ombytte åren med riflen var kun et øjebliks sag for dem, og da hvalen stønnende af åndenød kom op til overfladen, faldt skuddene, der ramte den i nakken og dræbte den på stedet.

Både under denne og senere jagter på dette ejendommelig havdyr forekom det mig, at narhvalen næppe er klar over, at der lurer en fare. Den stræber kun efter at befri sig for de generende svømmeblærer og synes på ingen måde at bringe disse i forbindelse med jægerne; end ikke når den dukker op efter at være harpuneret, og jægerne da ror tæt ind på den, viser den tegn på at have lagt mærke til dem. Medvirkende dertil er måske, hvad grønlanderne mener, at narhvalen er meget nærsynet, dens synsfelt skal ikke række væsentlig længere end til spidsen af dens stødtand, men det primære må nok være en ret ringe begavelse.

Når vinteren melder sin ankomst med aftagende lys, kulde og islæg, begynder der langs vestkysten af Grønland et træk af både land- og havdyr mod den mildere sydlige del af landet. Blandt disse dyr er også narhvalen og hvidhvalen. Målet for deres vandringer er drivisens altid åbne randzone, hvor de, som lungeåndende havdyr, ikke risikerer at blive lukket inde under den faste is og derved afskåret fra luften. Hvidhvalen er den første og den mest ivrige af de to til at bringe sig i sikkerhed.



En fuldvoksen narhval set forfra.

Foto: Alwin Pedersen

Narhvalen har derimod ikke så travlt. Den giver sig så god tid, at den ikke sjældent endnu midt om vinteren antræffes i våger i isen ved den nordlige del af vestkysten, et vovestykke, som ikke alle hvert år slipper fra med livet.

Sker det, at der pludselig indtræder stærk kulde med stille vejr, og holder dette sig længe, lukker sig efterhånden også de sidste af strømmen fremkaldte åbninger i isen. Til en skyndsom flugt til isranden er det da for sent. Hvileløs strejfer de indstængte dyr i deres åndenød omkring under den faste is og leder efter et sted, hvor isen endnu lader sig bryde op. Som regel lykkes det for dem, og så prøver de at slå hul ved at støde hovedet imod isen. Dertil benyttes den tykke, faste pude på oversiden af hovedet, men aldrig tanden, der utvivlsomt ville knække ved forsøget. På denne måde kan de i den yderste nød bryde endnu indtil 15 cm tyk is. Der bliver de så liggende eller vender med kortere mellemrum tilbage for at ånde, alt mens de venter på, at et omslag i vejret skal befri dem af deres fangenskab. Samtidig vokser deres antal for hver dag; stadig indfinder der sig nye flokke. Den opstående trængsel gør det nødvendigt, at der slås flere huller, ganske efter hvor stort området med



Foto: Alwin Pedersen

På disse narhvaltænder ses tydeligt de altid mod venstre drejede spiralsnoede riller. Tandroden rækker grønlanderinden omtrent til knæene.

så det buldrede som af store udstoppede bolde, der trængte hinanden og tørnede mod hinanden og mod isen, så denne rystede under én.

Jægerne stillede sig op med ladt riffel ved alle hullerne. Under de givne forhold var det mest formålstjenligt at skyde den opdukkende hval først og harpunere den bagefter for at hindre den i at synke. Ved anvendelse af denne omvendte metode er det dog af afgørende vigtighed, at hvalen nedlægges ved første skud, da den ellers i de fleste tilfælde går tabt. De dygtigste blandt jægerne kunne endog spare sig at harpunere, idet de, straks efter at have nedlagt hvalen, greb denne med de bare hænder i blæsehullet eller om tanden og således holdt den oppe, indtil den kunne trækkes op på isen. Når flokken var løbet rækken af hullerne igennem, vendte den og gik samme vej tilbage, uanset hvor mange der var blevet nedlagt. Samtidig kom der stadig nye flokke til. De kom tilsyneladende langvejs fra. Efter hvad magister

den tyndere is er, og snart danner de inde-stængte hvalers ånde en hel sky over stedet.

Nu er tidspunktet kommet, hvor hvalerne opdages af de grønlandske jægere, forudsat at stedet ikke ligger altfor langt borte fra kysten. Erfaringsmæssigt kan grønlanderne på vejrforholdene omtrent regne ud, hvornår disse steder, som de kalder savssat, opstår. Findes en savssat, breder nyheden sig som en løbeild til de nærmeste bopladser, og alle, som på nogen måde kan, iler til stedet for at få deres part af det lette og som regel rige bytte.

For en del år siden blev der i Diskobugten i Vestgrønland fundet en savssat, som lå i et ca. 200 m bredt og over en mil langt isfelt, der havde lagt sig noget senere end det omgivende. Der havde narhvalerne slået en del huller, der var fra 2–10 m lange og fra ½–1 m brede. Da den fandtes, svømmede hvalerne i mindre flokke af 8–20 dyr ustandselig frem og tilbage under rækken af hullerne. Med passende mellemrum kom de op for at ånde. Det så ud, som om én i flokken bestemte, når de skulle op, de andre fulgte så med og trængte på,

Porsild, der som eneste europæer overværede jagten, meddeler, blev der på dette sted nedlagt mellem 200 og 300 narhvaler. Blandt disse var der en med to store stødtænder, men det lykkedes ikke at bjerge den, og den blev heller ikke fundet senere, efter at isen var brudt op.

En så stor fangst er selvsagt ensbetydende med et kæmpemæssigt blodbad. Her må man dog tage med i betragtning, at naturen ikke er mindre hensynsløs overfor disse dyr, der undlod at bringe sig i sikkerhed i god tid. Selv om denne fangst ikke havde fundet sted, ville mange af dyrene være omkommet, fordi de stærkere iblandt dem, navnlig de gamle hanner, trænger de svagere bort fra ånehullerne, så disse enten må bryde sig huller et andet sted, hvad de næppe kan, eller kvæles af mangel på ilt. Forværres forholdene yderligere ved at ånehullerne indsnævres mere og mere af den vedvarende kulde, blokeres ånehullerne af et antal af de stærkeste dyr, fortrinsvis hanner, som lægger sig i dem med stødtanden ragende i vejret og ikke flytter sig mere, og dermed spærres adgangen for de andre, der så går hjælpeløst til grunde. Derfor findes flere rester af omkomne narhvaler end af nogen anden hvalart.