

# BYGGEOPGAVER PÅ GRØNLANDSKE HÆNDER

---

Af cheffingeniør *Gunnar P. Rosendahl*

Grønlands tekniske Organisation

Relativt stilfærdigt er privatiseringen inden for den grønlandske byggesektor groet gradvis frem. Man har hidtil været forskånet for gny i pressen. Offentligheden i Danmark er næppe nok bekendt med, at der i løbet af de senere år er vokset en hel pæn stand af lokale håndværksmestre og entreprenører frem, og at disse efterhånden udfører en betydelig del af disse års omfattende anlægs- og byggearbejder.

Hvordan er nu denne mesterstand opstået? Hvad er dens vilkår? Hvad betyder den for det grønlandske samfunds udvikling henimod det, vi anser for det normale, og hvordan tegner dens fremtid sig?

*100 lokale mestre beskæftiger 5–600 mand.*

Først da man i 1950 efter en drøftelse med landsrådet tog det radikale skridt at åbne Grønland for privat erhvervsvirksomhed, blev grunden lagt for etableringen af en lokal mesterstand. Samtidig stod man med nyordningen over for en byggeaktivitet af helt andre dimensioner, end man hidtil havde kendt.

I de første år udførte det nyskabte GTO selv en del arbejder, dels ved hjælp af de grønlandske håndværkere, som man overtog fra Handelen, dels ved assistance af udsendt arbejdskraft. For størsteparten af arbejderne sluttede man dog kontrakter med danske entreprenørfirmaer om byggeriet; disse arbejder blev alene gennemført med udsendt arbejdskraft.

Allerede i 1954 slog et par af GTO's egne danske håndværkere sig ned som lokale mestre, og de tog med anvendelse af grønlandsk arbejdskraft del i byggeriet. I løbet af de følgende år startede endnu en snes lokale firmaer, men først fra 1958 kom der virkelig fart i denne udvikling. I dag er der i Grønland godt 100 lokale mestre, som i alt beskæftiger 5–600 mand. Af disse mestre er hovedparten – nemlig 80 – danskfødte, medens kun 30 mestre er født i Grønland. Til gengæld er hovedparten af de håndværkere og arbejdsmænd, som mestrene beskæftiger, grønlandskfødte.

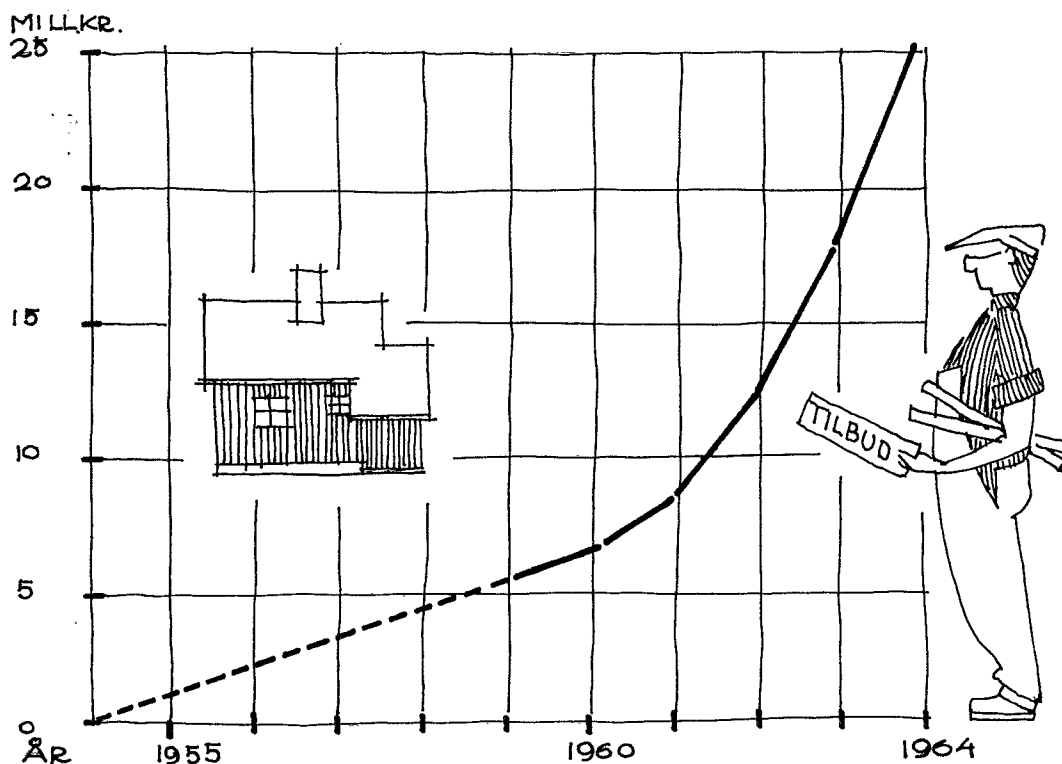
*Et sundt prisniveau gennem kontrolprissystemet.*

Ved fordelingen af et givet års byggearbejder benytter man nu den fremgangsmåde, at der reserveres så mange arbejder til de lokale mestre, som disse skønnes

at kunne overkomme. Af disse øvrige arbejder udbyder man så mange, som det er muligt, i licitation til danske entreprenørfirmaer. De arbejder, der herefter bliver „til rest“, udføres af GTO selv.

Ved tildelingen af arbejder til de lokale mestre lægger man hovedvægten på boligstøttebyggeriet og de kommunale arbejder; med andre ord det byggeri, der har den nærmeste berøring med befolkningen. De lokale mestervirksomheder kan altid regne med at få deres kapacitet udnyttet, naturligvis forudsat, at de kan levere en tilfredsstillende kvalitet og kan arbejde til rimelige priser.

Da opgavernes antal er overvældende i forhold til mestrenes kapacitet, bliver der ikke tale om nogen egentlig konkurrence mestre imellem, og man savner derfor grundlaget for en selvregulering af prisniveauet. Man kan med et nutidigt udtryk sige, at den grønlandske byggesektor er konstant overophedet. Mestre har således gode vilkår, idet de ikke, som tilfældet er i Danmark, selv skal søge at skaffe sig arbejde – ofte i skarp konkurrence med andre mestre – og de undgår bl. a. her-



*Siden man i 1958 begyndte at aktivere etableringen af lokale håndværks- og entreprenørvirksomheder, har disses omsætning været stærkt stigende. I indeværende år kan de lokale mestre påtage sig  $\frac{1}{4}$  af den samlede aktivitet inden for den grønlandske byggesektor.*



Foto: Dan Buch

*GTO's håndværkerlejr i Godthåb:*

*Grønlandsudvalgets udviklingsplan for tiåret 1966-75 viser, at der endnu i mange år vil være behov for udsendt dansk arbejdskraft. I 1975 regner man dog med at være nået så vidt, at det kun skulle være nødvendigt at supplere op med udsendt mandskab i byggeriets højsæson.*

ved de vanskeligheder, som følger af stærke svingninger i virksomhedernes omsætning.

I de første år afgav mestrene deres tilbud på den måde, at de udregnede, hvad det ville koste de danske entreprenørfirmaer eller GTO at udføre det pågældende stykke arbejde med dansk arbejdskraft. Mestrene lagde sig herefter nogle få tusinde kroner under denne pris, hvorved de blev konkurrencedygtige. Da mestrene som sagt hovedsageligt arbejdede med lokal arbejdskraft, hvis løn lå lavere end den danske, og da mestrene ydermere ikke skulle afholde udgifter til rejser, indkvartering og kostforplejning for deres arbejdskraft, opnåede de gennem denne tilbudspraksis en betydelig økonomisk gevinst.

Man fandt det snart rimeligt, at den billiggørelse i byggeriet, som kunne opnås ved udnyttelse af de private mestres virksomheder, kom det grønlandske samfund til gode. For at komme tilbudsgivningens spekulationsagtige karakter til livs, ind-

førte man derfor den såkaldte kontrolpris, som bliver benyttet, når mestrene udfører helt eller delvis offentligt finansierede arbejder – og det er arbejderne i næsten alle tilfælde. Ved udregningen af kontrolprisen for et arbejde, som de private mestre giver tilbud på, søger man at ramme et sådant prisniveau, at fornuftigt arbejdende mestre får rimelige indtægter i forhold til det gældende grønlandske indkomstniveau.

Det er herefter pålagt GTO at forkaste tilbud, der er højere end disse kontrolpriser. Hvis mestrenes tilbud ikke kan forhandles ned til kontrolprisen, overtager GTO arbejdets udførelse. Efter den gældende ordning afregner GTO med rekvirenten til den pris, som den lokale mester burde have kunnet udføre arbejdet for. Hvis GTO eventuelt får en merudgift, fordi man f. eks. har måttet anvende udsendt arbejdskraft i større udstrækning, bærer GTO selv denne merudgift, og man holder derved rekvirenten skadesløs. I den forløbne tid har GTO kun været nødsaget til årligt at overtage 2–3 mindre arbejder, hvor tilbudet har ligget over kontrolprisen. Det beskedne tab, der har været i forbindelse med disse arbejder, opvejer så rigeligt den økonomiske gevinst, som det grønlandske samfund har haft af ordningen.

Som det vil forstås, søger man – da konkurrencemomentet endnu mangler – gennem kontrolprissystemet at skabe et for samfundet som helhed sundt prisniveau på dette område.

#### *Etableringen af mestervirksomheder støttes.*

Siden 1958 har der været ført en aktiv politik for at fremme udviklingen af en lokal mesterstand. Som før nævnt har mestrene en præferencestilling ved fordelingen af årets arbejder. Alene heri ligger et betydeligt incitament til etablering af mestervirksomheder. Herudover ydes der forskellige former for støtte, som bevirker, at mestrene i Grønland har bedre vilkår end tilsvarende virksomheder i Danmark.

Det er således forholdsvist let for mestrene at opnå lån til opførelse af værkstedsbygninger og til anskaffelse af maskiner og materiel gennem erhvervsstøtteordningen. Der kræves efter denne ordning kun et eget indskud på 10 pct. Der kræves ikke samme sikkerhedsstillelse for lånet som i Danmark. Afdragsbetingelserne er favorable, og renten er kun 4 pct.

Derimod kan mestrene under de nuværende forhold, hvor bankvirksomhed mangler i Grønland, ikke låne den fornødne driftskapital. Denne vanskelighed klares ved, at mestrene kan få deres materialeindkøb finansieret gennem GTO og ved, at der hurtigt kan trækkes a conto på arbejdslønudgifterne. Disse forhold bevirker, at der kun kræves en beskedne driftskapital for at drive mestervirksomhed i Grønland.

Som det fremgår af diagrammet, har den førte politik haft en kraftig stigning i de lokale entreprenørers og håndværksmestres omsætning til følge. Disse kan således i år påtage sig helt op til  $\frac{1}{4}$  af samtlige bygge- og anlægsarbejder. Mestrenes virk-

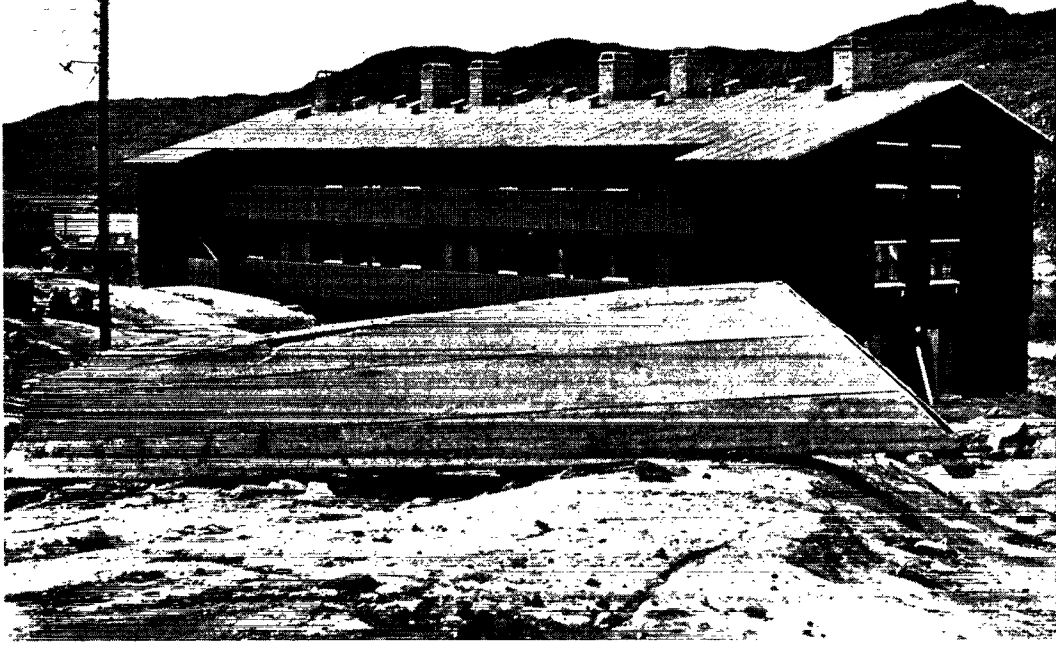


Foto: Dan Buch

*Boligstøtteetagehus i Egedesminde:*

*I byerne vinder etagehusbyggeriet med dets moderne udstyrede lejligheder frem.  
Også dette byggeri magter de lokale mestre, dersom det opføres traditionelt.*

somheder er med andre ord blevet en betydende faktor inden for det grønlandske erhvervsliv, og virksomhedernes vækst må ses som et pænt skridt i retning af normalisering af det grønlandske samfund.

Mulighederne for etablering af private mestervirksomheder er imidlertid som nævnt først og fremmest blevet udnyttet af danske håndværkere, der har slået sig ned i Grønland. Dette forhold håber man dog bliver ændret, efterhånden som der uddannes et større antal grønlandske håndværkere. Indtil da kan det ingenlunde betragtes som uheldigt, at tidligere danske håndværkere dominerer som mestre, idet der herved etableres oplæringspladser for de vordende grønlandske mestre.

*En mesterorganisation er dannet.*

Kontrolprisordningen, der oprindeligt var en ensidig fastlæggelse af prisniveauet fra statens side, medførte naturligt nok utilfredshed og kritik fra mestrenes side. Under landsrådsmødet i 1961 efterlyste man en mesterorganisation, som med GTO kunne drøfte vilkårene for samarbejdet, således at der kunne skabes ro om dette for-

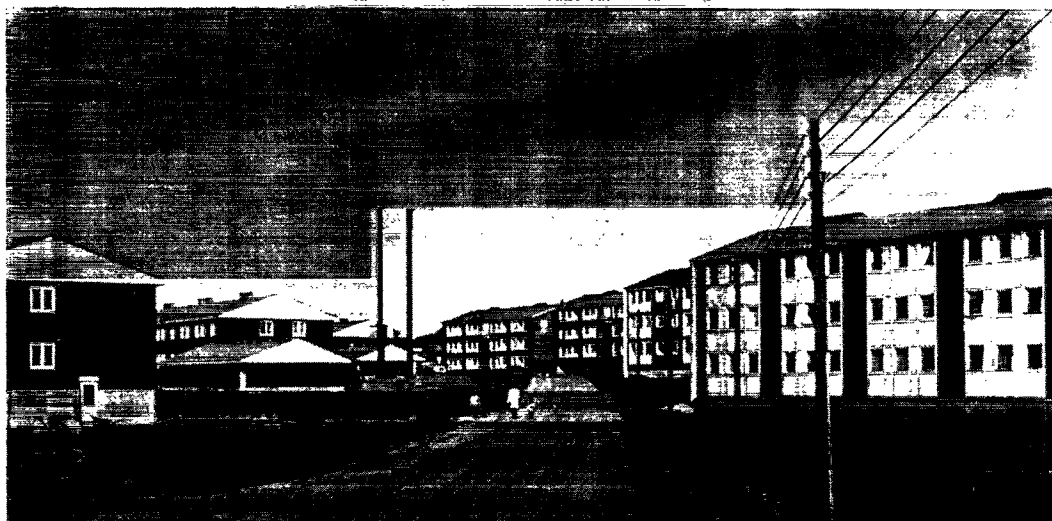
hold. Foranlediget heraf meldte „Sammenslutningen af Handels- og Håndværkerforeninger i Grønland“ sig, og med denne sammenslutning er der truffet aftaler om mesterpriser, salær, afregningsbestemmelser m. v.

Man besværer sig fortsat fra sammenslutningens side over de priser, der betales, men et sådant tovtækkeri må betragtes som noget såre selvfølgelig mellem parter, som har modstridende økonomiske interesser. Når disse besværinger sammenholdes med den konstaterede vækst inden for virksomhederne, tør man måske heraf slutte, at det er lykkedes at ramme et prisniveau, som giver grobund for en sund virksomhed med rimelige avancer.

Det må dog forudses, at stigningen i de lokale mestres aktivitet ikke vil kunne fortsætte i samme takt i årene fremover. Størsteparten af de lokale firmaer er små mestervirksomheder, der hidtil har kunnet mættes med ret elementære byggeopgaver. Næsten hele dette ukomplicerede byggeri er nu lagt i mestrenes hænder. Det betyder, at mestrene for at øge deres virksomhed må dygtiggøre sig og ruste sig til løsningen af større og mere komplicerede opgaver, så de kan træde over tærsklen for, hvad de nu magter.

*Fortsat rolig udvikling tilstræbes.*

Der foreligger imidlertid også en anden og langt hurtigere mulighed for udviklingen af de lokale virksomheder. Der har nemlig i de sidste par år været tilløb til,



*Boligkvarter i Godthåb:*

Foto: Gunnar P. Rosendahl

*En del af dette byggeri er gennemført af de lokale mestre, men de magter endnu ikke det såkaldt utraditionelle, rationaliserede byggeri, der vil blive dominerende i de kommende år. De må derfor dygtiggøre sig og ruste sig til løsningen af disse større og mere komplicerede opgaver.*



*Boligstøttehuse i Qutdliggssat:*

Foto: Dan Buch

*Det typiserede enfamiliehusbyggeri har været de lokale håndværksmestres væsentligste virkefelt.*

at større entreprenørfirmaer fra Danmark ville etablere sig med datterselskaber i Grønland. I et enkelt tilfælde er tanken allerede realiseret. Hvis en sådan udvikling kommer i gang, kan den meget vel resultere i, at der om en halv snes år i alle grønlandske byer er lokale entreprenørfirmaer af en sådan størrelse, at de er i stand til at påtage sig stort set alle arbejder.

En sådan udvikling vil indebære, at man i Grønland får en stor og økonomisk vel-funderet entreprenørstand, der formentlig vil kunne udføre de foreliggende opgaver noget billigere end de udsendte entreprenører. Det må imidlertid frygtes, at sådanne firmaer, der i de små grønlandske samfund vil virke som „mammutfirmaer“, i væsentlig grad vil vanskeliggøre – eller endog umuliggøre – at grønlandske håndværkere nedsætter sig med deres mindre virksomheder. Opbygningen af en egentlig grønlandsk stand af mestre og entreprenører vil med andre ord blive vanskeliggjort eller forhindret.

Fra GTO's side vil man være i stand til at fremme både den ene og den anden udvikling. Spørgsmålet om, hvilken af de to skitserede muligheder der skal tilstræbes, er så politisk betonet, at bestemmelser herom måtte træffes af Grønlandsudvalget. Dette var af den opfattelse, at den igangværende rolige udvikling, hvor de lokale og udsendte håndværkere etablerer sig med mindre virksomheder i de grønlandske byer, er at foretrække.

*GTO afvikler sine værksteder.*

Grønlands tekniske Organisation har pligt til at sørge for, at der i alle grønlandske byer findes en sådan håndværks- og entreprenørvirksomhed, at alle normalt forekommende arbejder kan udføres. I nogle byer findes allerede så mange og så relativt store private virksomheder, f. eks. tømrervirksomheder, at man har fundet, at disse på betryggende måde kan dække byens behov. GTO har sådanne steder afviklet sine værksteder, således at arbejderne inden for disse områder helt dækkes af private. Dette er en naturlig udvikling, da man aldrig vil kunne påstå, at det er en selvfølgelig statsopgave at drive tømrerværksteder, malerværksteder, rørlæggeværksteder o. s. v.

Grønlandsudvalget har også udtalt sig om betingelserne for overdragelsen af statens virksomheder til private. Man mener i udvalget, at grønlænderne bør have fortrinsret, også i sådanne tilfælde, hvor anmodning foreligger fra mere kvalificerede ikke-grønlændere. Man må naturligvis være opmærksom på, at de pågældende grønlandskfødte ansøgers personlige egenskaber, forretningsmæssige kunnen og økonomiske evner er tilstrækkelige til, at det med rimelighed kan forventes, at de kan drive virksomhederne på en for befolkningen betryggende måde.

Fortsætter den igangværende rolige udvikling, skønner man, at de lokale mestre om en halv snes år vil have overtaget de fleste af GTO's håndværksvirksomheder, således at GTO står tilbage som det, den rettelig bør være, en teknisk forvaltning.