

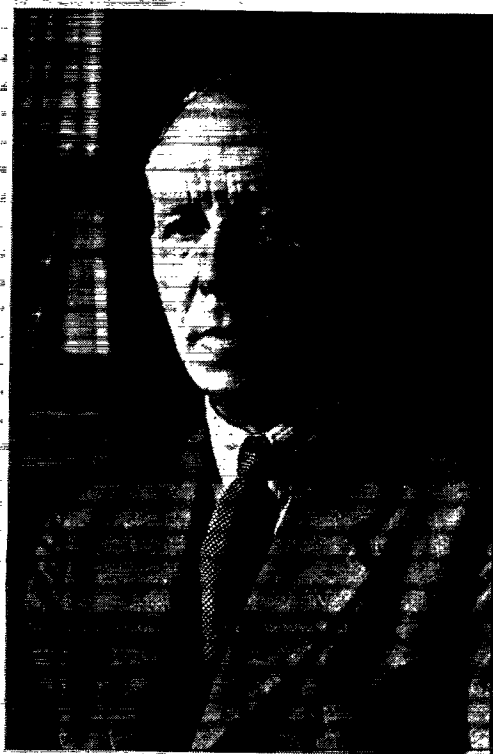
## THERKEL MATHIASSEN

5. september 1892 — 14. marts 1967

Med dr. Therkel Mathiassens død den 14. marts 1967 mistede Det grønlandske Selskab et af sine mest trofaste og virksomme medlemmer. Af de næsten 40 år, han var medlem af selskabet, havde han sæde i bestyrelsen i 18 år, først som redaktør af Det grønlandske Selskabs årsskrift og til sidst som næstformand.

Det var som medlem af 5. Thule Ekspedition, at Therkel Mathiassen i 1921 så Grønland for første gang, og han har næppe den gang tænkt sig, at han senere skulle blive en årlig gæst i dette land. Knud Rasmussen havde næppe heller forudset, hvor lykkeligt et valg han havde truffet, da han opfordrede den unge adjunkt fra Viborg Katedralskole til at deltage i ekspeditionen som arkæolog og kartograf. Ikke blot fik han i Mathiassen en hårdfør og utrættelig ekspeditionsmand, men også en videnskabsmand, hvis indsats på ekspeditionen bidrog væsentligt til, at den imponerende række af videnskabelige afhandlinger, der blev ekspeditionens resultat, må betegnes som en hovedhjørnesten i eskimoforskningen.

Af de seks afhandlinger, der var Mathiassens bidrag til „Reports of the Fifth Thule Expedition 1921-24“, er der særlig grund til at fremhæve to-bindes værket „Archæology of the Central Eskimos“, af hvilket det ene bind skaffede ham doktorgraden i 1927. Det er ikke for meget sagt, at Therkel Mathiassen med dette værk lagde grunden til faget eskimoarkæologi. Ganske vist fandtes der før hans tid beskrivelser af eskimoiske oldsager og ruiner, men Mathiassen var den første, der kunne påvise en sammenhæng mellem de spredte fund, der hidtil var gjort, og ingen, der beskæftiger sig med eskimoarkæologi, kan komme uden om dette grundlæggende arbejde. Udgangspunktet var Mathiassens egne ud-



*Dr. Therkel Mathiassen.*

gravninger i arktisk Canada, hvor han i husruiner og møddinger fandt vidnesbyrd om en tidligere, nu forsvunden form for eskimokultur, som han kaldte Thule-kulturen efter det sted, hvor den først var fundet. I modsætning til de stedlige central-eskimoer, der hovedsagelig ernærede sig ved renjagt og åndehulsfangst af sæler, var Thule-kulturen navnlig baseret på

hvalfangst, og i det hele taget af fangst i det åbne hav. En anden forskel var vinterboligen, der i Thule-kulturen bestod af solidt byggede huse af sten og hvalben, mens central-eskimoerne benyttede snehuse det meste af vinteren.

Hjemkommen fra ekspeditionen sammenlignede han de redskabstyper, han havde fundet, med fund fra andre dele af eskimoområdet og fandt derved ud af, at Thule-kulturen engang havde eksisteret langs de arktiske kyster hele vejen fra Nord-Alaska til Grønland. Da han anså de vestlige redskabsformer for at være de ældste, drog han den slutning, at Thule-kulturen måtte være opstået i Alaska eller Sibirien nord for Bering Strædet, og at den derfra havde bredt sig østpå til Grønland. Der er senere fundet endnu ældre former for eskimokultur, men påvisningen af Thule-kulturen og dens udbredelse er stadig et af de sikre holdepunkter indenfor eskimoarkæologien.

Endnu førend Therkel Mathiassen var helt færdig med bearbejdelsen af sit materiale fra 5. Thule Ekspedition, tog han fat på en endnu større opgave, nemlig en hårdt tiltrængt systematisk undersøgelse af Grønlands forhistorie. Som udgangspunkt valgte han Upernavik distrikt, den del af Vestgrønland hvor man måtte formode, at Thule-kulturen først var nået til. Han tilbragte størstedelen af sommeren 1929 på den lille ø Inugsuk, hvor han havde fundet tykke affaldslag med velbevarede oldsager. Han fandt ikke, som han sikkert havde ventet, ren Thule-kultur, men en senere udgave af den, som allerede havde fået et særligt grønlandsk præg. Dels synes kajakfangsten at have spillet en større rolle end i de centrale egne, og dels indeholdt denne kultur, som han gav navnet Inugsuk-kulturen, noget specielt grønlandsk, nemlig kulturelementer som stammede fra nordbobygderne i det sydlige Grønland. På basis af disse nordbosager daterede han Inugsuk-kulturen til 13.-15. årh., og ved sammenligning med allerede eksisterende fund fra andre dele af Grønland kunne Mathiassen konstatere, at den har haft en vid udbredelse i Grønland.

Men Inugsuk var kun en begyndelse. Som en trækfugl vendte Mathiassen tilbage til Grønland år efter år, hvert år et nyt sted, og lige så regelmæssigt kom der hvert år en publikation af forrige års undersøgelser. Efter Upernavik fulgte Sukkertoppen distrikt, hvor han koncentrerede sig om Kangâmiut-egnen. Her fandt han på et

par bopladser spor af Inugsuk-kulturen som den ældste eskimo-kultur på stedet, endvidere en senere form som han daterede til det 16. og begyndelsen af det 17. årh. Omkring midten af det 17. årh. indtræder en ny fase i Gønlads historie, nemlig hvalfangertiden med dens store fælleshuse og deres indhold af glasperler og andre vidnesbyrd om europæernes ophold i landet. 1931-32 tilbragte Therkel Mathiassen på østkysten, hvor han navnlig i 1932 foretog omfattende udgravninger i Angmagssalik distrikt, og hvorfra han hjembragte over 6000 oldsager. Også her fandt han Ignusuk-kulturen som den ældste bebyggelse, men de største fund stammer fra det 18. årh., i hvis begyndelse der havde fundet en ny indvandring sted fra Vestgrønland, der blandt andet havde ført de store fælleshuse til Østgrønland. Kulturen var stort set den samme som i Vestgrønland, men kimen var lagt til den særprægede Angmagssalik-kultur, der herskede, da Gustav Holm opdagede Angmagssalik. Den sidste del af sommeren 1932 sluttede Mathiassen sig til Knud Rasmussens 7. Thule ekspedition. I 1933 er Mathiassen tilbage på vestkysten, denne gang i Diskobugten, og her lykkedes det ham at finde ruiner fra en tid, der ligger forud for Inugsuk-kulturen. Kulturen, der minder meget om Thule-kulturen, stammede efter Mathiassens skøn fra det 10. til det 12. årh. Denne efterfulgtes af Inugsuk-kultur, og denne igen af en lidt senere form for Inugsuk-kultur, der dateredes til det 15. årh. Endnu tre perioder kunne Mathiassen påvise i Diskobugten, nemlig en der svarede til den anden periode i Kangâmiut-egnen, hvalfangertiden og, som den sidste, tiden efter den danske kolonisation. Som det sidste led i sin undersøgelsesrække besøgte Mathiassen i 1934 Julianehåb distrikt, hvor han konstaterede de samme udviklingstrin som i Kangâmiut-egnen. At han betragtede sine grønlandsundersøgelser som afsluttede ses deraf, at han slutter publikationen med en oversigt over Grønlands eskimoarkæologi. Bortset fra to områder, Kap York distriktet og Nordøst Grønland, er denne oversigt bygget på hans egne undersøgelser, og det billede, han giver af kulturudviklingen i Grønland fra middelalderen til begyndelsen af den danske kolonisation, er stort set uændret idag over 30 år senere. At han på kun seks somre har kunnet foretage de omfattende undersøgelser og kun syv år efter starten kunne fremlægge resultater, der har gyldighed

idag, er en bedrift, der sikkert aldrig vil blive overgået, og alene af den grund bør hans navn aldrig gå i glemme hverken i Grønland eller i Danmark.

Therkel Mathiassens energi og fantastiske arbejdssevne kom ikke alene Grønland til gode. Som inspektør og senere overinspektør ved Nationalmuseet ydede han også en stor og betydelig indsats indenfor dansk arkæologi, særlig stenalderforskningen, og umiddelbart efter sin afgang fra museet påtog han sig hvervet som

redaktør af *Trap: Danmark*. For dette hverv havde han som forudsætninger sit dybtgående kendskab til Danmarks topografi og navnlig til danske herregårde, på hvilket felt han var suveræn. Der syntes ikke at være nogen grænser for hans formåen. Som menneske var han afholdt af alle, han kom i berøring med, han var altid parat til at hjælpe, og han var retlinet i al sin færd. Hans død er et stort tab for dansk videnskab og for hans mange venner her såvel som i Grønland.

*Helge Larsen.*