

„NORDBOPLANTER - VIKINGERNES UKRUDT“

Af Bent Fredskild

26.000 personer så sidste sommer Nationalmuseets særudstilling „Erik den Rødes Grønland“ i Brede. På en væg i det første rum hang 3 pressede planter forsynet med navn og med en kortfattet meddelelse om, at man regnede med, at disse 3 planterarter i sin tid blev slæbt med til Grønland af nordboerne. Mon ikke en del af tilskuerne har undret sig herover og har stillet sig selv det meget nærliggende spørgsmål: Hvorfor regner man med det?

I det følgende skal jeg prøve at give et svar herpå – vel vidende, at entydigt kan det ikke besvares, hvilket også vil fremgå af den følgende korte oversigt over de vigtigste indlæg i diskussionen om dette emne.

I 1828 fandt Jens Vahl mellem ruinerne af bispesædet Gardar (Igaliko) blomstrende muse-vikke. Den er siden blevet fundet endnu et par steder ved den nærliggende Eriksfjord, men også dér nært knyttet til nordbo-bebyggelse, og lige siden Vahl's dage har man – vel med rette – betragtet denne art som indslæbt af nordboerne. Men den første botaniker, der for alvor tog problemet op, var L. Kolderup Rosenvinge i 1896. Som konklusion af sine overvejelser skriver han, at 7 arter: Vej-pileurt, fuglegræs-fladstjerne, hyrdetaske, enårig rapgræs, muse-vikke, klæg-siv og røllike utvivlsomt er indslæbt, og heraf skulle nordboerne være ansvarlige for de 3 sidstnævnte, mens de 4 andre først skulle være kommet til Grønland i de sidste århundreder. Dertil kommer en lang række arter, som efter hans mening måske er indslæbt. Men alt i alt en forholdsvis beskedne part af den grønlandske flora.

Beskeden kan man derimod ikke kalde den liste over nordboplanter, som den følgende bidrager til diskussionen, botanikprofessoren C. H. Ostenfeld i 1926 offentliggjorde. Den omfatter ikke mindre end 50 af de 390 på dette tidspunkt kendte grønlandske arter. Hovedparten er planter fra eng og græsgang – ikke færre end 20 er græsser, halvgræsser o. l. Når nordboerne fragtede levende kvæg og får vestpå fra Island, måtte de naturligvis medbringe hø til foder undervejs, og som Ostenfeld skriver (oversat fra engelsk): „Når skibene nåede til bestemmelsesstedet, blev de

sandsynligvis halet på land for vinteren og rengjort, og hø-affaldet kunne således komme på land. Dette indebærer, at frø kunne komme til steder, hvor de kunne spire og gro“.

Selv om han i sin liste også har nogle deciderede ukrudtsplanter, bl. a. fuglegræs-fladstjerne, hyrdetaske og enårig rapgræs, er det altså tydeligt, at det er indslæbningen med hø, der efter hans mening var den væsentligste kilde. Selv om Ostenfeld havde et indgående teoretisk kendskab til den grønlandske flora, havde han som feltbotaniker kun et yderst ringe praktisk kendskab til den grønlandske natur, erhvervet på en 2-dages ekskursion til Ameralik – et forhold, som den næste store bidragsyder ikke undlader at gøre opmærksom på.

Denne næste var M. P. Porsild, grundlæggeren af Arktisk Station på Disko, der siden 1898 havde rejst hele Vestgrønland igennem på utallige ekskursioner. Han var utvivlsomt den botaniker, der havde det største praktiske kendskab til den grønlandske planteverden, da han i 1932 gav sin oversigt over fremmede og kulturbegünstigede planter.

I et meget fyldigt kapitel om nordboplanterne gennemgår han art for art de 50, som Ostenfeld havde i sin liste, men inden da diskuterer han, hvilke krav man skal stille til en plante og dens udbredelse, for at der skal være nogen rimelighed i at antage, at den er en nordboplante.

For det første er det klart, at den pågældende plante på Grønland skal findes inden for nordbo-bygderne og kun dér. Endvidere skal den forekomme på Island eller i hvert fald i Norge, og endelig skal den især gro på steder, hvor der har været slået hø, altså enge, tun og græsklædte skrånninger. – Disse 3 betingelser var Ostenfelds, men Porsild tilføjer 2 meget væsentlige: Planten må ikke findes som naturligt forekommende i de atlantiske stater i USA, på New Foundland, Labrador o. s. v. For hvis en plante, der har sit hovedudbredelsesområde i Europa, ved „egen hjælp“ har formået at sprede sig helt til det amerikanske kontinent, så kan den også spredes til Grønland. Alene ved denne helt naturlige betingelse udelukker han 26 af de 50 arter. Og endelig påpeger han, at det må dreje sig om planter, der har vist sig at være begunstiget af kultur, altså hovedsagelig enårige ukrudtsplanter omkring beboede steder.

I sin konklusion deler han de omhandlede planter i 4 grupper:

- I. Gulaks, Lyngbyes star, næb-star, by-skræppe, muse-vikke og høst-borst er sandsynligvis indslæbt af nordboerne.
- II. Katteslæg, kryb-hvene, strand-annelgræs, almindelig star, grøn star, hirse-star, enskallet sumpstrå, fåblomstret kogleaks, børste-siv, knude-firling, fruebær, strand-fladbælg, hunde-viol og strandkamille er muligvis indslæbt af nordboerne, men det er også muligt, at de er kommet til Grønland på naturlig måde.



Hvor udstedet Qagssiarssuq ligger næsten inderst i Eriksfjord, grundlagde Erik den Røde for næsten 1000 år siden Brattahlid. (Alle fotografier er taget af B.F.)

III. Enårig rapgræs, fuglegræs-fladstjerne, hyrdetaske og sump-evighedsblomst er utvivlsomt kommet til Grønland ved menneskets hjælp, formentlig i løbet af de sidste par århundreder. Man kan også tænke sig, at nordboerne havde dem med, men da de i udpræget grad er bundet til åben bund omkring beboede steder, har de i så fald næppe været i stand til at klare sig i konkurrencen med den naturlige vegetation efter nordboernes uddøen.

IV. De sidste 26 af Ostenfelds 50 arter karakteriseres som værende indvandret ad naturlige veje.

Mange botanikere har, siden Porsilds afhandling fremkom, sejlet rundt i de grønlandske fjorde og fundet nye voksesteder langt uden for nordboernes bygder, og nye arbejdsmetoder er taget i brug til at undersøge fortidens vegetation. Herved er antallet af mere eller mindre sandsynlige nordboplanter yderligere reduceret. Porsilds gruppe I er således halveret fra 6 til 3: Gulaks, som er almindelig i store dele af Julianehåb distrikt – nordboernes Østerbygd – har vist sig at have et lige så stort udbredelsesområde på østkysten mellem 62° og 64° N, hvor der ikke findes spor af

bebyggelse. Og Lyngbyes star er nu også fundet flere steder i det østlige Canada – i begge tilfælde altså forhold, der klart taler imod en indslæbning med nordboerne. Hidtil har vi holdt os til mere teoretiske betragtninger, så derfor er det lidt af en tilfredsstillelse, når man for en gangs skyld kan bevise en påstand. Nemlig at den næste i rækken – næb-star – *ikke* er indslæbt.

I en stor mose et par km sydvest for Erik den Rødes Brattahlid (Qagssiarssuk) vokser den i dag i overdådige mængder. I denne mose har jeg foretaget en boring for at tage pollenprøver. Fra ca. 4,50 m og nedefter var der fint lagdelt ler, og ovenpå dette var ca. 2,75 m gytje, aflejret på bunden af en fortidig sø. På et tidspunkt var søbunden fyldt så meget op, at sumpplanterne kunne brede sig ud på det lave vand, hvor deres rester efterhånden blev til det 1,75 m tykke tørvelag, der afslutter serien opad. På overgangen mellem sø-gytjen og sumptørven blev taget en prøve til aldersbestemmelse ved kulstof-14 metoden, og samme sted blev taget endnu en prøve, hvis indhold af frø blev undersøgt. Der fandtes 46 frugter af næb-star, 11 af grå star, 7 af kragefod, 5 af vandarve, 1 frugt af dun-birk og en stump af en pilekvist. På Nationalmuseets kulstof-14 laboratorium blev alderen bestemt til ca. 500 år f. Kr., så næb-star har altså vokset i den samme mose halvandet årtusinde før landnamstiden.

By-skræppe er en nordisk plante, der i høj grad er knyttet til bebyggelse. Den er ganske almindelig på Island og – bortset fra helt nye indvandring – ikke fundet på det amerikanske kontinent. Da den er kendt for let at kunne spredes med mennesker og husdyr, og da dens ældre forekomster på Grønland er i nærheden af nordboruiner, er det sandsynligt, at den allerede i middelalderen er kommet derop. Muse-vikkens tilknytning til nordboerne er der vist også enighed om, og det samme må siges om høst-borst, der er ret hyppig i Julianehåb distrikt, men aldrig er truffet uden for nordbo-områderne.

Fælles for disse 3 arter er, at de er flerårige. De kan altså bedre klare sig i konkurrencen med den lokale flora, der vil søge at generobre det tabte land efter nordboernes forsvinden, og de kan i ugunstige perioder vegetere år efter år uden at sætte frø.

Om de 14 arter i gruppe II kan det siges, at måske med en enkelt undtagelse eller to er der intet, der taler for teorien om indslæbning med nordboerne. Derimod er fundet af adskillige pollen af strand-fladbælg i pollenprøver fra Brattahlid før landnamstiden, fundet af fåblomstret kogleaks ved Sdr. Strømfjord o. s. v. vægtige indicier – for ikke at sige beviser – imod. Fruebær er på Grønland fundet ved en nordboruin i Tasermiut-fjord og et godt stykke oppe på østkysten ved Eqalingmiut. Her er måske et eksempel på, at en art er indslæbt af nordboerne ét sted og indvandret uden menneskelig bistand et andet sted. Den anden mulige undtagelse er strandkamille.

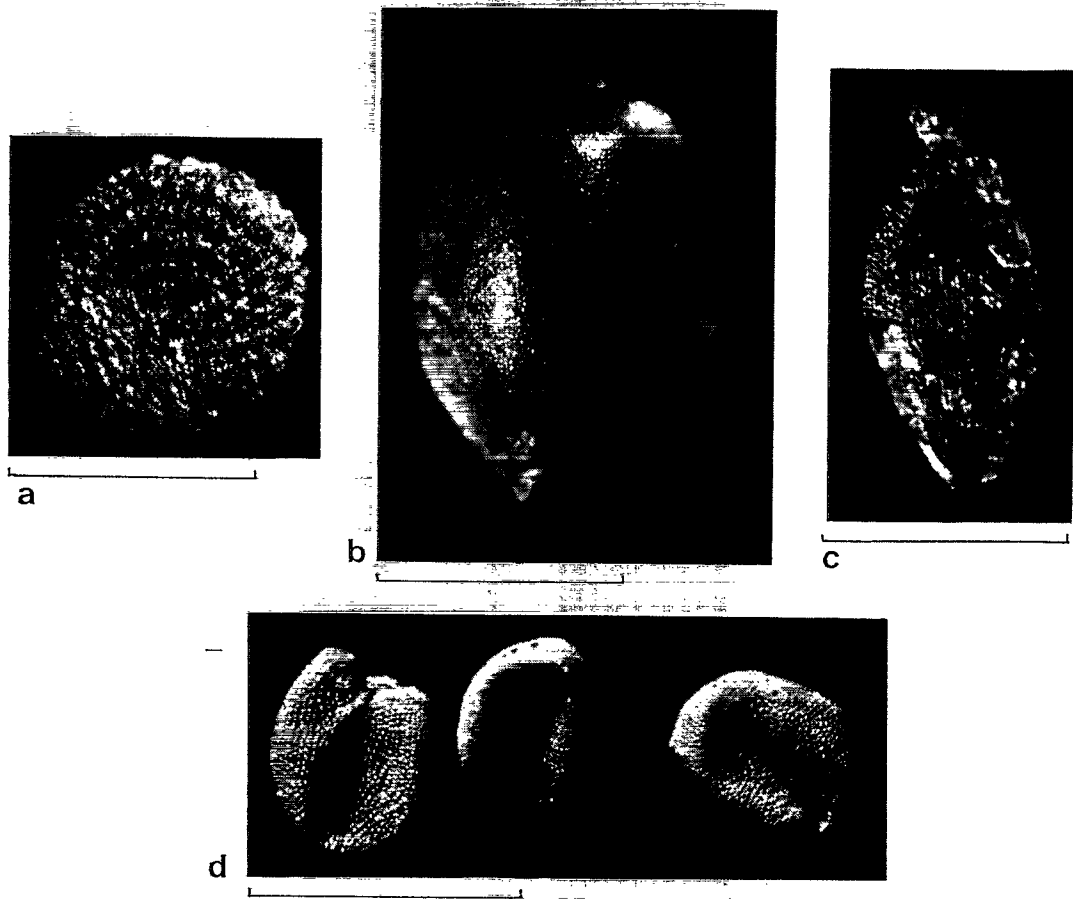


Kvan (Angelica archangelica ssp. norvegica) har utvivlsomt været anvendt af nordboerne som »slik« og til medicinsk brug. Man har tidligere antaget at de havde slæbt den med til Grønland, men pollenundersøgelser har vist, at den havde vokset deroppe årtusinder før landnamstiden.

Tilbage er så gruppe III bestående af 4 velkendte enårige ukrudtsplanter. Mens som nævnt de flerårige planter måske har kunnet klare sig i et par århundreder uden fremmed hjælp, er det nok ganske usandsynligt, at de enårige, der kræver ny – helst også kraftigt gødet – jord, har kunnet klare sig ret længe.

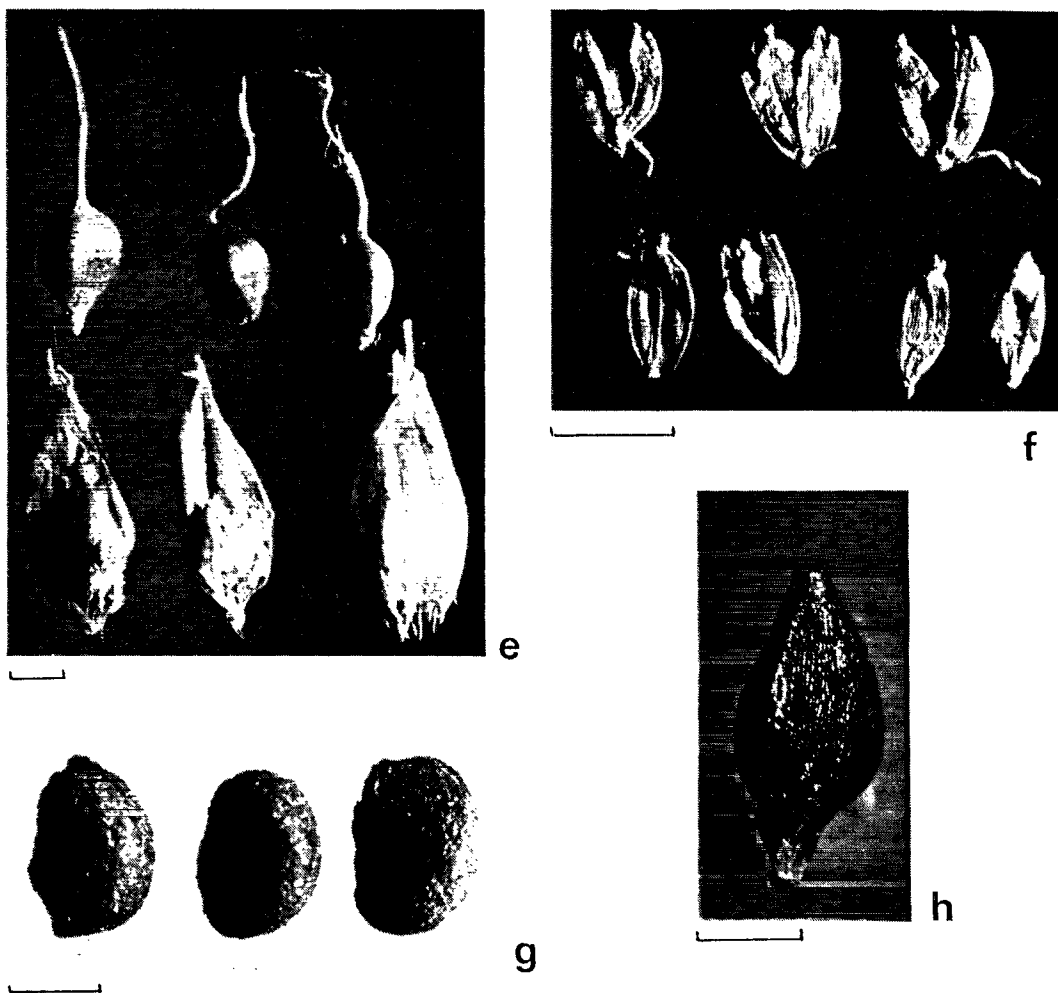
Mærkeligt nok omtaler Ostenfeld slet ikke vej-pileurt, og derfor er den ikke med i nogen af de 4 grupper, men det bør dog nævnes, at Porsild om denne plante skriver, at hvis nordboerne overhovedet har slæbt frø med fra Island til Grønland, har de næppe kunnet undgå vej-pileurt. Og selv om han derefter tilføjer, at den muligvis også kan være indvandret før mennesket, er han ikke i tvivl om, at nordboerne havde den med.

For at erfare noget om det enårige ukrudts optræden i nordbotiden må man igen gå til moseundersøgelserne. I 1954 skrev Johs. Iversen en afhandling om den vestgrønlandske floras oprindelse belyst ved pollenundersøgelser. Deri nævnes, at Inger Brandt har bestemt frø af hyrdetaske, fuglegræs-fladstjerne og vej-pileurt fra nord-



Frø og frugter fra nordbolag. a: fuglegræs-fladstjerne (*Stellaria media*), b: rank star (*Carex cf. bigelovii*), c: tæppegræs (*Catabrosa aquatica*), d: kær-guldkarse (*Rorippa islandica ssp. islandica*). Målestregen er 1 mm lang.

bolag fra Vesterbygden. Jeg har også selv haft lejlighed til at finde dem, både som frø og som pollen. I et pollendiagram fra en lille mose 3–400 m fra Brattahlid afspejles landnam'et ganske tydeligt. Bl. a. findes en del pollen af vej-pileurt, og der ses samtidig en udtalt stigning i pollen af hønsetarm/fladstjerne-type, hvortil også fuglegræs-fladstjerne hører. I denne mose var der kun blevet taget de ærtestore pollenprøver, så her var ingen mulighed for at finde frø, men på en sumpet skråning mellem 2 små bække, kun ca. 25 m fra „Eriks hal“ gravede jeg et profil gennem knapt en meter tørv.



Frø og frugter. f-g stammer fra nordbolag, mens e er ældre. e: næb-star (*Carex rostrata*), f: tæppegræs (*Catabrosa aquatica*), g: revling (*Empetrum hermaphroditum*), h: vej-pileurt (*Polygonum boreale*). Målestregen er 1 mm.

Nederst var grus og sten, og oven på det kom et tykt, tørveagtigt lag med masser af huggespån, fedtstenskår, trækul, knogler og andre nordbo-efterskær. Dette lag var forsejlet af et lige så tykt tørvelag ganske uden kulturspor, og først i de øverste par cm var der spor af den nuværende bebyggelse. Igennem hele tørveprofilet blev der taget „slemmeprøver“, d. v. s. 2 cm tykke skiver på 10×10 cm. En prøve fra kulturlaget blev undersøgt med følgende resultat (tallene i parentes angiver antallet af frø eller frugter): Gul rævehale (363), tæppegræs (124), forskellige arter af star (23), vandarve (279) og kær-guldkarse (1) har sammen med den

jordboende svamp *Cenococcum* (73 sclerotier) vokset på stedet, og birk (3), løvefod (1) og revling (11) kan have vokset i nærheden. Men udover disse arter, der naturligvis indgår i grønlandske plantesamfund, var der i prøven 111 frø af fuglegræs-fladstjerne, 27 frugter af vej-pileurt, 4 frø af hyrdetaske samt et stykke af en hassel-nøddeskal. Sidstnævnte har i hvert fald ikke vokset på stedet!

Også i slemmeprøver fra andre steder på Brattahlid-sletten fandtes frø af hyrdetaske, fuglegræs-fladstjerne, vej-pileurt og – i en enkelt prøve – af enårig rapgræs, og i tilsvarende prøver fra Narssaq og fra Eqalugialik ved Ameragdla i Vesterbygden fandtes de 3 førstnævnte arter i den først undersøgte prøve. Så vi kan vist godt regne med, at ved hver eneste nordboebyggelse har der stået enårigt ukrudt i massevis. Hvilke andre arter end disse, der har kunnet træffes, er – indtil mere indgående analyser af de hjembragte prøver foreligger – gætterier. Sump-evighedsblomst, som Porsild nævner i gruppe III, er en mulighed. Man skal derimod næppe gætte på hvidmelet gåsefod, der ellers i Europa er en af menneskets sikre følgesvende. Denne plante er nemlig vindbestøver – producerer altså store mængder pollen – men der er i pollenprøverne fra landnamstiden kun fundet ét pollen af gåsefod, og det kan meget vel være kommet flyvende langvejsfra.

I det nævnte pollendiagram fra Brattahlid dukker der i nordbo-prøverne endnu et par interessante pollen op. De stammer fra kurvblomstrede, og af arter med denne specielle type pollen findes der på Grønland kun 2: Røllike og strandkamille – begge arter, hvis tilknytning til nordboerne de fleste forfattere er enige om. Men desværre ligner de 2 arters pollen hinanden så meget, at man ikke med en rimelig sikkerhed kan sige, hvilken art der er repræsenteret i pollenprøverne.

Hidtil har blikket været rettet mod Island og Norge som det naturlige hjemsted eller springbræt for indslæbte planter, men det bør dog ikke glemmes, at nordboerne jævnlige besejlede Canadas og det nordøstlige USA's kyster, og allerede Rosenvinge nævner da også som en mulighed, at et par af de amerikanske arter på denne måde kan være bragt til Grønland. Bemærkningen: „... dog er Indførsel ad denne Vej vistnok ikke meget sandsynlig, og en saadan Antagelse i ethvert Tilfælde ikke nødvendig, da de paagældende Arter snarere ere indførte ved Fugle fra den nærmeste Del af Amerika, hvor de alle findes“, viser tydeligt hans indstilling til problemet. Ostensfeld tager ikke stilling, og Porsild slutter sig til Rosenvinge.

Men med Johs. Iversens fund af den grønlandske blåøje ved nordboruiner inderst i Godthåbsfjorden i 1932 blev spørgsmålet aktuelt. Han mener, at denne nordamerikanske plante er blevet slæbt med fra „Strømø“ i St. Lawrence floden, da nordboerne omkring 1006 vendte tilbage fra deres mislykkede kolonisation af Vinland. Nogle år senere – i 1937 – fandtes planten yderligere 2 steder i samme område, og atter i



Ruinerne af den sidste nordbokirke ved Brattahlid.

nærheden af ruiner, men siden er den fundet inderst i Sdr. Strømfjord, hvor nordboerne ikke havde gårde.

I virkeligheden har en lang række amerikanske arter nogenlunde samme udbredelse på Grønland som blåøjen: De foretrækker de inderste dele af Godthåbsfjorden og Sdr. Strømfjord samt evt. af Eriksfjord og Einarsfjord i Julianehåb distriktet, altså de dele af Grønland, hvor klimaet er varmest. Så den virkelige sammenhæng mellem blåøjen og de øvrige nordamerikanske arter på den ene side og nordboerne på den anden er nok den, at de fandt frem til de gunstigste vokse- og bopladser, hver til sin tid.

Man synes altså med føje at kunne anklage nordboerne for „forurening“ af den grønlandske natur, men skal man på grundlag af de foreliggende præmisser afsige en dom, må det blive noget i denne retning:

De slæbte en mængde enårigt ukrudt med sig. Fuglegræs-fladstjerne, hyrdetaske og vej-pileurt var bevisligt almindelige rundt om deres gårde, og kommende undersøgelser vil nok også vise, at andre var med i dette selskab. I betragtning af, at for-

mentlig alle uddøde sammen med nordboerne, frafaldes tiltalen på dette punkt. Der er vægtige indicier for, at også nogle flerårige arter som muse-vikke, høst-borst, byskræppe, røllike og måske endnu et par stykker ligeledes kan takke nordboerne for fodfæste på Grønland, men på grund af manglende beviser frafaldes ligeledes på dette punkt. Som formildende omstændighed kan i øvrigt fremføres disse planters beskedne optræden i den frodige sydgrønlandske natur, både med hensyn til individ- og artstal, ikke mindst når man tager i betragtning, hvor mange nye arter den grønlandske flora årligt „beriges“ med. Det er ganske tankevækkende, at der for et par år siden kunne offentliggøres en liste på 125 arter, indslæbt alene i Ivigtut og omegn.

Litteraturliste.

- Fredskild, B.* 1966. Den grønlandske blåøje – en omdiskuteret plante. Grønland, 213–218.
- Iversen, Johs.* 1938. Et botanisk Vidne om Nordboernes Vinlandsrejser. Naturhistorisk Tidende 2, 113–116.
- Iversen, Johs.* 1954. Origin of the flora of western Greenland in the light of pollen analysis. Oikos 4, 85–103.
- Ostenfeld, C. H.* 1926. The flora of Greenland and its origin. Kgl. danske Videnskabernes Selskab. Biol. Medd. VI, 3, 1–71.
- Pedersen, Anfr.* 1965. Adventivfloraen i Ivigtut og Grønvedal. Botanisk Tidsskrift 61, 88–97.
- Porsild, M. P.* 1932. Alien plants and apophytes of Greenland. Medd. om Grønland 92, 1, 1–85.
- Rosenvinge, L. Kolderup.* 1896. Det sydligste Grønlands Vegetation. Medd. om Grønland 15, 73–250.