

NEKROLOGER

Kontorchef GEORG NICOLAI BUGGE

31.-10. 1892 – 28.-9. 1972

Nicolai Bugge var født i Frederikshåb, hvor faderen var kolonibestyrer, men sin barndom i Grønland havde han i Nanortalik, og han talte tit om de dejlige drengeår dernede. – 12 år gammel kom han på Sorø Akademi og tog realeksamen derfra i 1909. 1910–14 var Nicolai Bugge i England for at gennemgå en handelsuddannelse. I 1926 foretog han en studierejse til USA. – Fra 1934 til 1962 var han ansat ved »Pensions- og Livrenteinstituttet af 1919« som sekretær (assurandør) i 18 år og som kontorchef i 10 år.

Et andet hovedarbejde havde Nicolai Bugge fra 1939 i Dansk Røde Kors som medlem af dets hovedbestyrelse 1943 til 1966, og foruden at bestrejde flere hverv og tillidsposter i Røde Kors var han dets vicepræsident 1952–60. – I 16 år var Bugge medlem af bestyrelsen for Foreningen til Hjælp for grønlandske Børn – i nogle år var han foreningens næstformand – og havde herudover forskellige tillidshverv, hvis opgaver han altid gik op i med hele sin energi og sin medfølelse for dem, der trængte til hjælp.

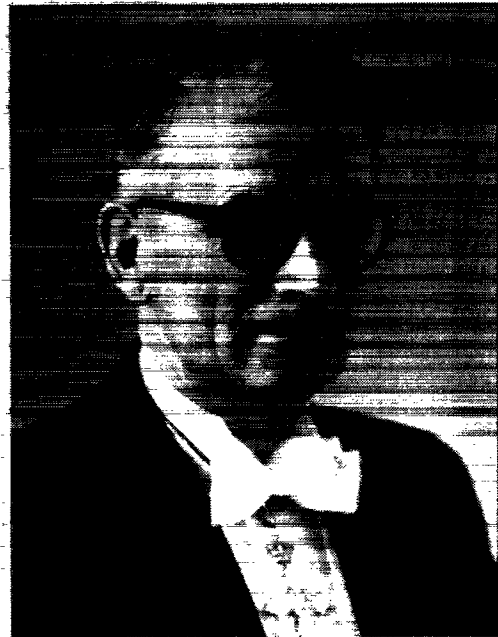
Nicolai Bugge har oversat John Davis's »Tre rejser til Grønland 1585–87«, udgivet af Det grønlandske Selskab som bind VII. Desuden har han skrevet en række artikler i Røde Kors-skrifter og i »Grønland«.

G. N. Bugge var Ridder af Dannebrog og havde flere Røde Kors hæderstegn. Han var tillige Kommandør af den græske Phønix Orden p. p.

Et særdeles trofast medlem af Det grønlandske Selskab er gået bort. Kontorchef Bugge var medlem af Selskabet i 57 år og sad i bestyrelsen i 11 år og var tillige redaktør af 5 årgange af Selskabets årsskrifter samt sekretær i 11 år.

Alene af ovenstående vil man forstå, at Nicolai Bugge har været Det grønlandske Selskab et virkelig trofast og opofrende medlem. Han talte varmt og temperamentsfuldt både Selskabets og Grønlands sag ved mange lejligheder, således sidst for et par år siden, da han stædigt bed sig igennem den knude, der var opstået i forbindelse med at få fastslået Selskabets rigtige stiftelsesdag og -år. Bugge sejrede i denne lille strid. Hans store ordenssans og retfærdighedsfølelse lod ham ikke i fred, før spørgsmålet var bragt til en ende, der tilfredsstillede ham.

Og lige så samvittighedsfuld var han i de langt større spørgsmål, han især igennem sit Røde Kors-arbejde fik med at gøre. Herunder skal særlig fremhæves oprettelsen af de tre Røde Kors-børnehjem i Egedesminde, Godthåb og Julianehåb. Tilsynet med disse medførte kærkomne Grønlandsrejser for Bugge.



En retlinet, fint og varmtfølende personlighed er gået bort. Det grønlandske Selskab skylder Nicolai Bugge en stor tak for et betydeligt arbejde for Selskabet og vil derfor altid ære hans minde.

Mikael Gam.

MARIUS ABELSEN

1929 – 1972

Det helt uventede budskab om landsrådsmedlem Marius Abelsens død måtte få mig til at stille tvivlende spørgsmål til budbringeren. Det måtte være en fejltagelse – det måtte dreje sig om en anden Marius Abelsen. Vi her i præstegården havde ikke fået underretning om hans sygdom; ganske vist fortalte Jonathan Motzfeldt mig i sommer, at Marius lå på sygehuset i Nanortalik, men det var ikke alvorligt.

Jeg har kendt Marius Abelsen fra hans ganske unge dage, næsten fra hans barneår. Jeg lærte ham dog først rigtigt at kende, da han var elev på seminariet i Godthåb, mens jeg var lærer. Han var allerede dengang en ung mand, man lagde mærke til. Han var en lederskikkelse, som måske

nok ikke altid var lige let at have noget med at gøre; men han nød sine kammeraters tillid. Han var oldermand.

Han var en rigtig sydgrønlander, født 1929 og opvokset i Kap Farvel-egnens hovedby, Nanortalik, hvor forældrene Tålut og Jakob Abelsen var ledende personligheder – hun var jordemoder, i lange perioder den eneste lægelige hjælp, befolkningen havde til rådighed. Faderen var seminarieuddannet handelsbetjent, der ofte har repræsenteret Nanortalik i landsrådet.

Som en af de dygtigste af dimittenderne fra Godthåb seminarium 1950 kom han til Danmark og gennemførte sin danske læreruddannelse ved Vordingborg seminarium. Umiddelbart derefter knyttedes han til samfundsforskningsudvalget i Grønland, indtil han blev ansat som lærer i det grønlandske skolevæsen. 1962 blev han udnævnt til oplysningskonsulent for Grønland og var det, indtil han blev kst. skoleinspektør i sin fødeby, Nanortalik, indtil sin død.

Marius Abelsen viste i en meget tidlig alder interesse for sit lands politiske ledelse. Man fandt, det var en selvfølge, da han i 1967 blev valgt ind i landsrådet. Straks ved sin indtræden vandt han da også sine råds-kammeraters tillid, som fik sit udtryk i hans indvælgelse i mange af hovedposterne: Han blev medlem af landsrådets forretningsudvalg, økonomisk planlægningsudvalg, grønlandsrådet foruden en lang række i kortere tid siddende landsrådsudvalg, som han ofte blev formand for.

I hele sin livsførelse var Marius Abelsen en sprudlende personlighed, hvor kærlighed til livet og alt, hvad livet kunne give, afspejlede sig i hans person, hans smil, hans hjertelige latter, hans iltterhed og i visse situationer pludselige alvor og vrede. Sådant var Marius i sit arbejde, i sit hjem, i selskab og i sit politiske liv.

I det politiske arbejde repræsenterede Marius Abelsen overgangens person fra kolonistyre til fællesskabsstyret, hvor dominansen ligger hos grønlanderne. Han har mange gange i landsrådet og i grønlandsrådet givet udtryk for en politisk mening, der er en blanding af det borgerlige og det socialistiske, som prægede og også i dag præger mange grønlandske politikere fra 60-erne og nu fra 70-erne. Et udtryk for en forståelse af, at det arbejde, der er blevet gjort, simpelthen har været nødvendigt, at en ny tid altid er på vej, og at man skal stå forstående overfor den uden at ødelægge det, den bringer, ved en altfor stor og letkøbt imødekommenhed. Balance i et samfunds politiske udvikling finder man kun, når meninger brydes, så anderledes tænkende også får lejlighed til at få sagt det, de har på hjerte.

Hans stærke følelser kom rigtig til udtryk, når talen faldt på hans fødeegn, Kap Farvel-egnen – fordums rigeste fangstpladser, særlig når storisen fra østkysten bragte klapmydser og isbjørne til sydlandsboerne – nu i den nye tid, hvor hovederhvervet er blevet fiskeri, er den samme storis



kun til gene for erhvervet. Han betragtede området som forsømt i udviklingsprogrammet, og kæmpede derfor ofte fanatisk for at få det forsømt indhentet. Ved afslutningen på sin første valgperiode havde han fået gennemført mange ting for sin valgkreds, men han følte langt fra målet nået, da en ny kreds medlemmer rykkede ind i landsrådet og ubarmhjertigt tog hans mange store og indflydelsesrige hverv fra ham.

Således blev Marius Abelsen personificeringen af tidens grønlandspolitiske bagside: Man får ikke lov til at gennemføre sine idéer og fuldføre sit arbejde, før andre skubber en til side og begynder på noget helt nyt. For en følsom sjæl må dette skabe bitterhed og smerte, som til sidst kan blive svær at leve med.

Marius Abelsen var en stor beundrer af den islandske forfatter Halldor Laxness og ofte citerede han en linie fra »Islands klokke«, som kom til at passe på ham i den sidste tid af hans liv:

»Hun vandrede endnu et stykke tid omkring på dette hellige sted, Tingvellir ved Óxará, hvor fattige folk er blevet pint så meget at klipperne til sidst begyndte at tale.«

Æret være hans minde!

Erling Høegh.