

# Knud Rasmussen: Den 6. Thule-ekspedition til Sydøstgrønland

Indledning ved Regitze Margrethe Søby

Endnu ind i vort århundrede er hele den vældige kyststrækning mellem Kap Farvel og Angmagssalik, der i lige linie måler godt 600 kilometer, blevet regnet for et af de mest ukendte områder i Grønland. Det er ikke mærkeligt. Uden et skjærmende bælte af øer og skærgård og så godt som uden naturlige havne rejser fjældene sig stejlt op af havet. I de fleste af årets måneder er dette opfyldt af uigennemtrængelig drivis – storisen – og kalvis fra de mange bræer.

I årene 1828–31 lykkedes det den danske søofficer, premierløjtnant W. A. Graah, i konebåd, d. v. s. en skindbåd med kvindelig besætning, at runde Kap Farvel. Som den første satte han kursen nordover for at udforske Grønlands isfyldte østkyst. Han nåede i løbet af tre år op til Dannebrog's Ø, beliggende umiddelbart syd for Angmagssalik-kysten. Ekspeditionen opdagede og kortlagde 550 kilometer ny kyststrækning, som Graah gav navnet Frederik den VI's Kyst.

Der gik godt 50 år, inden denne kyststrækning atter blev besøgt. Det skete i årene 1883–85, da kommandør Gustav

Holms og G. V. Gardes berømte Konebådsekspedition berejste det samme område og yderligere trængte frem til det nuværende Angmagssalik distrikt.

På det tidspunkt var landet endnu beboet af spredte eskimogrupper, der befolkede hele området mellem Kap Farvel og Angmagssalik. I slutningen af 1800-tallet flyttede disse østgrønlændere til Julianehåbs syddistrikt for at være i nærheden af missions- og handelsstationerne dér. De nordligste grupper bosatte sig ved Angmagssalik, som var den eneste koloni på østkysten, indtil Scoresbysund blev anlagt i 1924–25.

På den sidste del af Den litterære Grønlands-ekspedition under Mylius-Erichsens ledelse kom Knud Rasmussen i 1904 til Julianehåb. Med båd blev en rejse til Lindenowfjorden forsøgt. Imidlertid satte storisen en stopper for videre fremstød; men fra den lille ø Aluk iagttog Knud Rasmussen Østgrønlands vilde og forrevne fjælde. På den sydligste vestkyst traf han endvidere eskimoer, som tidligere havde boet på denne nu ubeboede og forladte kyst, og han fik nedskrevet en del sagn og fortællinger i

sine dagbøger. Allerede på det tidspunkt fik Knud Rasmussen lyst til engang i fremtiden at berejse Sydøstgrønland sammen med nogle af de gamle endnu levende sydøstgrønlændere. Disse folk var de eneste, der kendte alle gamle bopladser på strækningen Kap Farvel – Angmagssalik. Når de var døde, ville en uerstattelig viden om erhvervsmæssige og etnografiske forhold være gået til grunde for stedse.

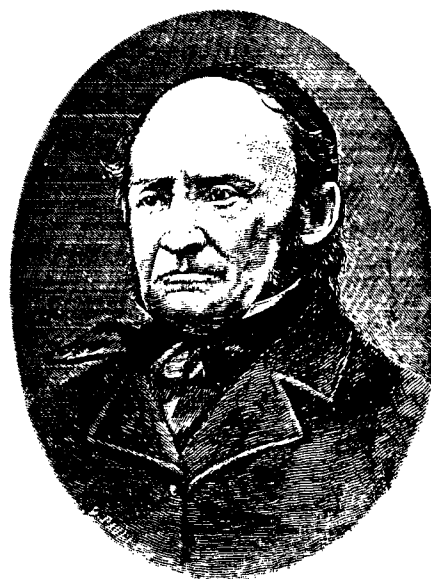
Ingen ekspedition havde siden Holms og Gardes rejse besøgt denne kyststrækning. Først i 1931 kunne Knud Rasmussens plan om at berejse Sydøstgrønland blive realiseret. I årevis havde han fulgt isberetninger fra dette område og var efterhånden nået til den opfattelse, at storisens mængde var aftagende. En søgående motorbåd måtte formentlig kunne nå hurtigt frem fra sted til sted i de to gunstigste måneder juli og august.

Planen gik ud på så hurtigt som muligt at nå frem til Angmagssalik for på denne måde at danne sig et overblik over besejlings- og havneforhold. På tilbagevejen var det så meningen, at det mere indgående arbejde skulle finde sted.

Endelig kom der et nationalt moment. Det var i Haag-processens dage, så det var ingen skade til at vise dansk flag på Grønlands sydøstkyst.

Den 6. Thule-ekspedition blev en dristig rekognosceringsrejse, hvor det for første gang lykkedes at berejse den barske kyststrækning med motorbåd.

Det, som tidligere ekspeditioner havde været tre somre og to vinter om at opnå, præsterede Knud Rasmussen på kun otte uger.



*W. A. Graah*

*Premierløjtnant W. A. Graah, der i årene 1828–31 som den første udforskede Grønlands isfyldte østkyst.*

Overalt hvor det var muligt, blev der foretaget udgravninger på de gamle eskimobopladser, og ialt blev 101 bopladser med 158 huse optegnede og stedfæstede på denne ekspedition. Endvidere blev Graahs gamle korttegninger ført à jour.

Så snart ekspeditionen nåede frem til beboede pladser, arrangerede Knud Rasmussen omgående kaffemik og dans.

Af de tidligere sydøstgrønlændere, som deltog i ekspeditionen, skal særlig fremhæves den gamle Christian Poulsen, som selv i en årrække havde levet som jæger og sælfanger på denne kyststrækning. Christians hedenske navn var Autdårutâ (Konebåden); men han var døbt for ca. 20 år siden og var nu omkring 60 år. Han kendte hvert sted på



*Kommandør Gustav Holm, der sammen med G. V. Garde 1883–85 trængte frem til det nuværende Angmagssalik distrikt.*

østkysten nøje og kunne fortælle om generationers kamp for at opretholde livet dér. Forholdet mellem ham og Knud Rasmussen udviklede sig til et hjerteligt venskab.

Under min gennemgang af Knud Rasmussens efterladte papirer på Det kongelige Bibliotek i København har jeg fundet en endnu ikke publiceret rapport om Den 6. Thule-ekspedition. Knud Rasmussen har i sin tid skrevet denne beretning ned i hånden, og siden er der tilsyneladende intet sket med den.

Den er at finde i:

- Knud Rasmussen Arkivet 5<sup>11</sup>
- Manuskripter.
- Diverse mss.

Af hensyn til eventuelt interesserede skal jeg til slut nævne følgende bøger og artikler:

*Bangsboell, F. C. S.*

- 1934 Med Knud Rasmussen over Hav og Land.  
(Bogen om Knud. Skrevet af hans Venner. København).

*Mathiassen, Th.*

- 1933 Prehistory of the Angmagssalik Eskimos.  
(Meddelelser om Grønland, 92, nr. 4 – København).
- 1936 The Former Eskimo Settlements on Frederik VI's Coast.  
(Meddelelser om Grønland, 109, nr. 2 – København).

*Ostermann, H.*

- 1938 Knud Rasmussen's Posthumous Notes on the Life and Doings of the East Greenlanders in Olden Times.  
(Meddelelser om Grønland, 109, nr. 1 – København).

*Rasmussen, Knud*

- 1932 South East Greenland.  
The Sixth Thule Expedition, 1931, from Cape Farewell to Angmagssalik.  
(Geografisk Tidsskrift, 35. Bind, 4. Hefte, December – København).
- 1933 Explorations in Southeastern Greenland.  
Preliminary Report of the Sixth and Seventh Thule Expeditions.  
(The Geographical Review, Vol. XXIII, No. 3, July).

## *Foreløbig rapport over den 6. Thule-ekspedition til Sydøstgrønland*

Det kan nu ved rejsens afslutning med få ord fastslås, at ekspeditionen har gennemført sit program og har god grund til at være tilfreds med de resultater, der er opnået. I den plan, der offentliggjordes ved vor afrejse, karakteriseredes ekspeditionen udtrykkeligt som en rekognosceringsrejse, og de forskellige videnskabelige resultater, der er opnået i de godt to måneder, arbejdet har stået på, må da retfærdigvis ses ud fra dette synspunkt.

Den kyst, vi rejste op til, har i sin fulde udstrækning kun én eneste gang været berejst i de sidste hundrede år, og ud fra vore forgængeres erfaringer var vi klare over, at vi ville finde vanskelige arbejdsforhold – og var forberedt derpå. Ekspeditionens forløb har vist, at vi på ingen måde kan undervurdere disse vanskeligheder, vanskeligheder, der bestod i, at vi skulle færdes i et råt og stormfuldt klima langs en kyst, der var opfyldt af utilgængelige bræer og drivende is. For at kunne tage kampen op med alt dette havde jeg – i modsætning til tidligere ekspeditioner, der anvendte konebåde, valgt en god søgående båd med en kraftig motor og et mandskab, der var i besiddelse både af erfaring og af prøvet sømandsskab. Båd og maskine – en bolindermotor – stod sin prøve, og det marinepersonel, der udgjorde besætningen, gjorde det i ikke mindre grad.

### *Selve kystrejsen og sejladsen*

Fra ekspeditionens begyndelse d. 19. august og indtil dens afslutning d. 20. oktober er der i disse otte uger med »Dagmar« udsejlet ialt ca. 2500 sømil. Dette er en distance, der svarer til afstanden fra København rundt Island og tilbage igen eller, om man vil, fra Esbjerg og til Lissabon og tilbage igen.

I overensstemmelse med planen oprettedes straks ved ankomsten til Lindenowsfjord d. 22. august en arkæologisk station under ledelse af Erik Holtved, der skulle foretage udgravninger i eskimoruinerne her sammen med to grønlandere. Foruden disse to mænd havde ekspeditionen, der nu bestod af motorbådsfører, kaptajnløjtnant Bangsbøll, søløjtnant Wittrup-Hansen, maskinkonstabel Tokking, magister J. Olsen, direktør Svend Nielsen og lederen – desuden ved Nanortalik suppleret sig med yderligere to grønlandere: Chr. Poulsen og Edvard Johansen, der begge medførte deres kajaker. Den første af disse to var en tidligere østgrønlander, der var født ved Umívik, omtrent midtvejs mellem Kap Farvel og Angmagssalik. Hans hedningsnavn, inden han som voksen døbt Christian, var Auldárutá (»: »Konebåden«), og han havde hele sin ungdom levet som fanger mellem Skjoldungen og Lindenowsfjord. I denne kloge og intelligente grønlander fik ekspeditionen en værdifuld forøgelse og navnlig jeg en ypperlig medarbejder.

Efter besøget i Lindenowsfjord satte vi straks fuld fart nordover for hurtigst muligt at nå frem til vort næste specialområde, der var fjordkomplekserne omkring Skjoldungen. Undervejs besøgte

den berygtede bræ, Puisortoq, som vi gennem tæt is gik lige ind til og fotograferede. Herefter søgte vi ind til den gamle boplads i Tingmiarmiut og videre til Ebbas havn ud for Sehesteds Fjord.

Den 24. om eftermiddagen står vi nordom Skjoldungen ind i Akornarmiut-fjorden for at søge ind til vor første station inden for dette distrikt – Dronning Maries Dal –, da vi pludselig får øje på en lille motorbåd, der sejlede langs med fjordens nordkyst. Inden vor afrejse fra Julianehåb havde vi fået et telegram fra Watkins-ekspeditionen, der havde ønsket samarbejde med os, når de samtidig med os skulle sejle sydover langs med kysten fra Angmagssalik. Vi ændrede straks kurs og sejlede hen til motorbåden i den tro, at det var englænderne. Det viste sig imidlertid at være to norske fangstmænd, Frammes og Knoph, der sammen med Finn Devold og tre andre fangstmænd var kommen op til dette distrikt i begyndelsen af måneden og nu var i fuld gang med at bygge deres overvintringshuse i de tre store fjordkomplekser mellem Ūmánaq og Graahs overvintringshavn, lige nord for Skjoldungen. Det hold, vi mødte, havde netop rejst deres hus i Dronning Maries Dal, og vi fulgtes derefter ad derind.

En uge tilbragte vi nu herinde i denne vidunderlige oase, en frugtbar, blomsterdækt og kratbevokset dal midt mellem kalvende bræer, indlandsis og vilde spidstakkede alpetinder. Her var bagende varmt, fuld af myg, højt sommervejr. Vi, der havde vænnet os til nøgne forblæste forbjerg mellem ørkenbælte og kolde jøkler – syntes, at jorden her over-

vældede os med den særegne arktiske frodighed, der ikke blot er blomster og grønt – men også bær, sorte skinnende revlingebær, der knaste næsten overalt, hvor vi trådte, så vore fodsåler farvedes af drivende saft.

Hvilke dage med uforglemmelige indtryk, hede sommerdage med sol og lune nætter med gnistrende nordlys over fjorden, og ind i alt dette fuld gang med det hele: Magnetiske og astronomiske observationer, botaniske ekskursioner, arkæologiske udgravninger. Dage, der ikke slog til.

Inde i storelven, der gennemstrømmede dalen, gik de flittige nordmænd og stangede fede laks, mens flokke af måger lå uden for munden og ventede på, at der også skulle blive lidt til dem.

— — —

Vi havde lige siden for afrejse fra Julianehåb – så godt som uafbrudt – haft sol og vindstille, og da vi med vort kendskab til det østgrønlandske klima var klare over, at dette ikke kunne blive ved ret længe, besluttede vi os til i det fine vejr – allerede nu at tage det sidste stræk op til Angmagssalik, hvor vi havde et depot af proviant og olje. Om aftenen den 30. sejlede vi derfor ud af fjorden og fortsatte natten igennem nordover. Tidligt næste morgen passerede vi den norske sælfanger »Signalhorn« af Ålesund. Vi fik senere at vide, at den kom oppe fra Kangerdlugssuaq, den store fjord omtrent midtvejs mellem Angmagssalik og Scoresbysund, hvor det havde været hensigten at landsætte tre fangstmænd. Landet fandtes imidlertid her så bart og ugæstmildt, at man nu søgte videre sydpå – med det resultat, at



*Knud Rasmussen fotografert på den 5. Thule-ekspedition.*

en fangststation byggedes umiddelbart nord for Kap Walløe, tæt op til Lindenuvssjørd, som i øjeblikket er Kap Farvel-befolkningens bedste fangstdistrikt.

Vi satte kurs ind om Umivik, hvor vi vidste, at to østgrønlandske konebådshold skulle have land; men da vi ikke fandt dem ved den opgivne boplads, opsatte vi eftersøgningen til tilbagerejsen og styrede nu lige på Angmagssalik. Vi havde hidtil været så godt som fri for is, når undtages den havis, der altid samler sig om de store isfjorde. Først nu lå storisen foran os, dog ikke anderledes, end at vi kunne komme igennem ved at gå til søs. Vi sejlede hele natten, og da det blev lyst, havde vi Sermiliks og Angmagssaliks høje fjælde klart i sigte forude. Gennem spredt is og nogen døning stod vi fremover, – og allerede inden middag var vi fremme ved kolonien. »Dagmar« var den første motorbåd, der havde berejst strækningen Kap

Farvel – Angmagssalik, og den fik da også en stormende og strålende modtagelse af såvel danske som grønlandere her i Østgrønlands hovedstad; men vi havde også en kostbar ladning med: Foruden post, der ellers kun fås én gang om året, medbragte vi 30.000 synåle til stedets butik. Det blev en ægte grønlandsk festdag med dans om aftenen.

Allerede næste dag var vi atter på farten ind til bunden af den store Angmagssalik-fjord, hvor vi skulle træffe arkæologen dr. Therkel Mathiassen, der var i fuld gang med at udgrave husruinerne ved den gamle boplads Mitsitoq.

Som arkæologassistent her traf vi min gamle ven Hans Bruun, der ad mange og mærkelige veje var skyllet op på denne strand. Oprindelig medlem af en amerikansk arkæolog-ekspedition med »Morrisey«, Capt. Bartlett, til det nordøstlige Grønland var han, efter at arbejdet her var afsluttet, trådt i fangstelskabet »Nanoq's« tjeneste, og det vil erindres, at han sidste vinter selvanden bragte de danske fangstmænds post de 1000 kilometer fra Shannon Øen til Scoresbysund. Her sluttede han sig til dr. Mathiassens ekspedition for at hjælpe denne under det forberedende arbejde sommeren igennem, og det var en gammel telegrafisk aftale, at Bruun nu skulle overgå til vor ekspedition, ligeledes som arkæologisk medhjælper.

Therkel Mathiassen havde allerede besøgt over 100 ruinpladser alene i Angmagssalik-fjorden og lå nu i teltlejr sammen med sine østgrønlandske medarbejdere – for at grave, indtil frosten standsede arbejdet. Vi overnattede hos

ham, filmede og fotograferede hans lejr og udgravninger og fulgtes så dagen efter sammen med ham til Kûngmiut, hvor et stort antal østgrønlændere var samlede for at ordne deres huse for vinteren. Kateket og høvding på pladsen var den kendte østgrønlænder Karl Andreassen, kaldet Kârale, en ypperlig kunstner, tegner og sagnfortæller. Det var ham, der under mit forrige besøg her i distriktet havde illustreret min bog: Myter og Sagn fra Østgrønland. – Intet under at gensynet med ham og hans boplads fejredes med en ægte østgrønlandsk sangfest, der i det smukke sommervejr foregik ude under åben himmel. Til festen knyttedes kaproning mellem stedets konebåde, kajakkæntring og andre sportslege, der omhyggeligt optoges af ekspeditionens fotografer.

Det var dejligt at være blandt alle disse glade mennesker; – men vort arbejde kaldte os tilbage til kysten længere mod syd, og vi måtte snarest gøre rejseklar ved Angmagssalik. Den 5. september indtoges olie og proviant, og næste morgen forlod »Dagmar« kolonien under øredøvende salut og alle flag smældende over husene.

Kursen sattes direkte på Umîvik gennem tæt stori og optrækkende tåge. Natten tilbragtes ude i isen fortøjet til en flage, næste dag og nat i Køge Bugt og først den 9. om formiddagen nåede vi frem til folkene ved Umîvik, der havde opført deres vinterhus omtrent helt inde ved den bræ, hvorfra Fridtjof Nansen i sin tid havde begivet sig ud på sin berømte skifærd tværs over Grønland. Her residerede nu de to storfangere Nikodemus og Robert, i alt 17 mennesker

samlede i ét hus. Til vor beklagelse erfarede vi, at vi i tågen var sejlet forbi en dobbelt så stor boplads inde i bunden af Køge Bugt. Alt i alt lever der nu syd for Angmagssalik og Sermilik-fjorden over 100 mennesker. Det er for det meste folk, eller i alt fald efterkommere af folk, der har været vant til at færdes i disse egne, indtil missionsstationen ved Angmagssalik samlede alle om dette distrikt. Nu da alle er døbt, og de unge tillige har lært at læse og skrive, søger de atter tilbage til deres gamle fangstpladser, idet de indretter sig på den måde, at en eller anden mand eller kvinde ved bopladsen frivilligt påtager sig skoleundervisningen om hverdagen og gudstjenesten om søndagen, thi som alle primitive stammer er de pligtopfyldende og meget religiøse.

Her ved bopladsen Patsajuk (der, hvor man tæver sin kone) fik vi et meget stærkt indtryk af de overordentlig gunstige fangstforhold, som disse kyster byder eskimoen med kajaker og konebåd. I løbet af de sidste 6–7 uger havde stedets to storfangere sammen med deres to unge sønner nedlagt op mod et par hundrede sæler, hvoraf omtrent  $\frac{1}{4}$  del var de store remmesæler. Hele strandbredden nedenfor det store lune vinterhus var dækket med tørrekød, og endvidere lå der et halvt hundrede nyflænsede sæler bunket sammen mellem klippespalterne. Alle folk lyste af velstand og struttede om kap med deres smukke og velholdte hunde. Den ene af bopladsens to konebåde kom, mens vi var der, netop tilbage fra et fangsttogt ind i fjorden, lastet med nyskudte sæler og store skindposer fyldt med revlingebær,

kokleare og syrer, der var indsamlede til spæksyltning for vinteren.

To dage tilbragte vi hos disse gode og glade mennesker, der netop havde haft 4 dages besøg af det norske skib Heimen. Vi indhentede mange oplysninger om livet i disse egne af østkysten – og deltog om aftenen i deres muntre trommedanse, der fik en særlig fart over sig, fordi Chr. Poulsen var en berømt sanger og danser, som de alle kendte af omtale. Og under dette samvær fik vi et stærkt indtryk af, at selvom kampen for tilværelsen kan være hård til tider, så er her dog gode kår for alle dem, der med eskimoisk humør forstår at leve på den gamle fangerteknik.

---

Vejret havde i de sidste par dage været uroligt og svingende mellem sne og stiv kuling af nordøst; men da vi tidlig morgen d. 11. tørnede til, var det opholdsvejr, og da den erfarne Nikodemus ydermere var af den mening, at vi roligt kunne sejle, tog vi afsked og lettede anker.

Vort første mål var Igdluuarssuit, distriktet nord for Skjoldungen. Her skulle vi kunne nå havn, inden det blev mørkt. Ved afrejsen var det næsten stille vejr med klarende himmel; men netop som vi ved middagstid kom ud for de store bræer, der udgør Kolbergheides utilnærmelige kyster, begyndte dønningerne pludselig at vokse og vinden igen at friske til fra nordøst. Flere og flere bræmmer af farlig kalvis tvang os længere og længere til søs. Isfældene tiltog i antal, og »Dagmar« arbejdede hårdt i dønningernes stærke bagslag fra isfældene. I den svære sø fik vi nu vanskelig-

heder med vor ret store slæbejolle, der fyldtes med vand og ofte under manøvrerne mellem isen skar hårdt ud af kølvandet, ved en enkelt lejlighed med så stor kraft, at slæbelinen sprang, og jollen kun bjergedes med stort besvær.

Men ved 5-tiden netop som vi skulle stå gennem den yderste del af isfjeldbræmmen for at søge havn, ville båden pludselig ikke lystre roret, og en undersøgelse viste, at rorpinden og hele den øverste del af roret var brækket af. Antagelig har jollens slæber af og til fisket roret og særlig nu, da jollen var vandfyldt, givet et stærkt bræk på det. Roret var brækket i øverste beslag.

Der var nu ikke andet at gøre end at opgive enhver tanke om at søge havn, blot se at komme klar af kalvisen og de mange isfjelde, vi var kommet ind imellem, og så holde til søs. Bangsbøll manøvrerede med beundringsværdig sikkerhed, idet han styrede båden ved hjælp af sejlene og motoren. Samtidigt tilriggedes et nødror, idet en dørkplade fra motorrummet fastskruedes på et medbragt stykke tømmer, der derefter anvendtes som styreåre. Næppe var dette bragt i orden, før et par krappe søer atter fyldte jollen, så at det igen blev nødvendigt at lænse den; men under arbejdet med at tage slæberen ind fanger en toppet sø jollen og kaster den med stor voldsomhed mod »Dagmars« agterende. Inden skruen kan stoppes, har slæberen tørt om skruesakslen og sprænges, og den nu aldeles vandfyldte jolle driver fra os, uden at det er muligt at bjerge den.

Således var situationen, da mørket faldt på. Vi var da ca. 25 sømil af land



uden ror, med en maskine, der ikke kunne bruges og sejl, der flængedes af stormen. Den 11., 12. og 13. lå vi underdrejede i meget hårdt vejr, der drev os ca. 125 sømil sydover og ca. 80 sømil af land. Det blæste op til en orkanagtig storm med en vindstyrke, der undertiden var oppe på 10–11.

Den 12. om morgenen mistedes nødrøret. En enkelt sø havde trukket det ud gennem alle surringer.

Først den 13. hen på eftermiddagen var stormen løjet så meget af, at man, trods den stadig meget høje sø, kunne kappe de tårn, der var om skrueakslen, og rigge en nødstyring op, idet det viste sig, at rørets inderste del var i behold. Samme dag ved 5-tiden kunne kursen atter sættes mod land, og da det blev lyst næste morgen, havde vi det høje fjældland om Mogens Heinesens fjord i sigte i en afstand af ca. 30 sømil.

Spørgsmålet var nu, om vi skulle søge til Lindenowsfjord og her reparere vort rorhavari eller gå nordpå igen for at genoptage vort arbejde. En konference med »Dagmars« fører resulterede i, at kursen sattes på Skjoldungen, og hertil ankom vi om aftenen lige før mørkets frembrud. Vi var søgt ind i Nord-Fjorden, hvor vi var bedst kendt, og ude ved munden holdt vi den derefter gående, indtil det blev daglyst. Så stod vi fjorden ind mod vor gamle havn ved Dronning Maries Dal.

Ejendommelig nok befandt vi os hin nat i den umiddelbare nærhed af Watkins ekspedition, der lå med motorhavari ved en af småsøerne ved samme fjords munding. De dage, hvor Julianehåbs og Angmagssaliks radio kaldte os

for – på styrelsens foranledning – at anmode os om at tage den engelske ekspedition om bord, var netop stormdagene, hvor vi lå underdrejede langt til søs ude af stand til at gøre brug af vor radio, og nu ved ankomsten til land viste det sig, at den var ubrugelig af væde og fugt. Således gik det til, at vi først efter at være kommet i forbindelse med vestkysten fik anmodninger om at eftersøge Watkins. Som bekendt kom imidlertid ekspeditionen frem ved egen hjælp et par dage efter vor ankomst til Nanortalik.

Den 15. september ganske tidlig morgen kastede vi anker ud for vor gamle lejrlads ved den store lakseelv. Solen stod netop op over de høje fjælde, og fjorden lå spejlblank med drivende isfjælde blændende i lyset. Alle følte vi taknemmelighed over atter at være givet tilbage til livet, og det var, som om vi var kommet til at holde mere af »Dagmar«, der under stormen havde vist sig som en ypperlig søbåd; men samtidig var jeg også klar over, hvad ekspeditionen skyldte bådens fører, kaptajn-løjtnant Bangsbøll og hans to marinekolleger, – thi havde de sømandsmæssige dispositioner ikke været rigtige og udført nøjagtigt, som forholdene krævede det, havde vi ikke ligget her, klare til igen at tage fat.

Det blev en festlig dag ved Dronning Maries Dal, hvor Finn Devold netop var på besøg. Først inviterede ekspeditionen til en improviseret teltmiddag i land, og siden var vi alle gæster i nordmændenes hus, hvor Christian, der i sin ungdom havde oplevet så mange fester her i denne selvsamme dal, der var et berømt samlingssted for østgrønlen-



Bopladser registreret på den 6. Thule-ekspedition. Publiceret i *The Geographical Review*, juli 1933.

derne, her i denne selvsamme dal afsluttede dagen med sang og trommedans.

Næste morgen tidlig genoptoges alt arbejde. Magister Olsen genoptog sine

magnetiske observationer, Svend Nielsen sin fotografering samtidig med at Bangsbøll, Wittrup og Tokking gik i lag med at lave en sammenfoldelig landgangsjolle af nogle trærammer og et par

vandtætte soveposebetræk og med at reparere vort ror. Hos nordmændene, der var overordentlig hjælpsomme, fik vi et par planker til forstærkning af roret. Derved lettedes arbejdet betydeligt, og vi blev fri for at slå kasse i stykker til samme brug. Selv tog jeg sammen med Hans Bruun og Christian op til vort gamle arbejdsfelt ved Ruinnæsset i den nordre fjord, og da Finn Devold netop skulle samme vej, tog han os om bord i sin lille motorbåd, således at vi sparede vor egen båd og kunne sætte al kraft ind på reparation af havariet.

Det var en aftale, at rejsen videre sydover skulle fortsættes d. 19. – og dagen før hentedes vi om eftermiddagen tilbage til kammeraterne, hvor alt nu var klar til afrejsen. Denne fandt sted om morgenen efter en hjertelig afsked med Frammes og Knoph. Under hele vort ophold her var vi kommet udmærket ud af det med dem, og det samme var tilfældet med Devold og hans ledsager. Tiltrods for vore forskellige anskuelser med hensyn til Østgrønland, som vi åbent talte om og drøftede, var der aldrig antydning af misstemning, og vi vil altid med glæde tænke på vort samvær med disse sympatiske, dygtige og djærve nordmænd.

Om den sidste del af rejsen kan jeg i denne foreløbige meddelelse fatte mig i stor korthed, idet jeg dog forudskikker nogle få ord om isforholdene og besejlingsvilkårene i almindelighed. Tæt af land færdes så at sige overalt talrige isfjælde, der ved de hyppige pålandstorme bliver presset på grund såvel langs med yderkysten som inde i fjordmundingerne. Selve kystfarvandet var

her og der fyldt med større og mindre stykker kalvis, der af stormene samledes i tætte bræmmer, der ofte var meget generende at passere, navnlig i den svære pålandsdønning, der synes at indtræffe allerede tidlig på eftersommeren. Storis var der kun tale om på strækningen Umívik – Angmagssalik, hvor den lå mere eller mindre tæt inden for en linje af ca. 10 sømil øst om de nævnte punkter. På flere steder af kysten kunne farvandet dog betegnes som nærmest isfrit, idet der kun fandtes enkelte isfjælde. Under sejlads måtte ruten lægges i yderkanten af isbæltet, dels for at nå hurtigt frem, dels for at undgå den toppede sø, som bagslaget fra isfældene giver, endelig også for i tilfælde af pludselig opkommende storm hurtigt at kunne komme fri af den, thi isbæltet er næsten overalt for tyndt og spredt, til at det kan give læ mod dønningen således som på højere bredder.

Det var nu faldet ind med efterår og storme. Det ene uvejr afløste det andet, og vi måtte indskrænke os til at gøre vort arbejde på de steder, hvor forholdene tillod os at gøre ophold. Dette blev tilfældet indenfor Umánaq's distrikt og senere – efter en hård tur i snetykning og kuling udenom Puisortoq – i Bangsbølls havn bag Kap Rantzau. Her lå vi stormbundne fra d. 23. til den 28. om morgenen, da vi starter i opklarende vejr med sol; men næppe er vi til søs, før tågen atter slår sammen om os. I dønning med kuling og nordost sejler vi hele dagen uden landkending, indtil det klarer op lige før mørket, så vi kan søge havn i Danell Fjord, der nu besejles og undersøges nærmere.

Den 1. oktober er vi hos kammeraterne i Lindenowsfjord og dagen efter ved udstedet Augpilagtoq, og hermed var vor Østgrønlandsrejse til ende.

### *Resultaterne*

1) Ved den arkæologiske station i Lindenowsfjord arbejdede Erik Holtved sammen med grønlanderne Anton og Esaias i tiden fra d. 22. august og til d. 1. oktober. Ved forskellige bopladsr indenfor dette område undersøgtes og udgravedes 25 huse med det resultat, at ekspeditionen nu fra denne sydligste bebyggelse af Østgrønland hjembringer en samling på over 2000 eksemplarer, der senere vil blive overleveret til Nationalmuseet.

Endvidere foretoges forskellige arkæologiske undersøgelser overalt, hvor der kunne gøres ophold ved gamle bopladsr, mest indgående naturligvis bag Skjoldungen. Ved et tilfælde fandtes her inde bag en lille vig en stor ruinboplads, som end ikke Christian havde noget kendskab til. Her opdagedes inde i en dal i nogen afstand fra den strandbred, hvor ellers eskimoerne bygger deres huse, en stor ruin næsten skjult i et væld af blomster og et tæt pilekrat. Det var i virkeligheden et helt bygningskompleks bestående af et forrum med to rum bagtil og en udbygning sammenbygget med disses ene murfløj. Så vidt de sammenfaldne mure, der sine steder var helt skjulte af vegetation, gjorde en opmåling mulig, gav den en dybde på ca. 10 meter med en lignende udstrækning i bredden. Desværre var et eskimohus bygget ind i ruinens facade, ligesom

en stor del af murresterne var anvendte til kødgrave og hvalpegårde. Som følge deraf var alt, hvad vore udgravninger bragte for en dag, eskimoiske kulturelementer; men grundruinens dimensioner, konstruktion og hele byggemåde med delvis meget store sten viste, at huset selv ikke kunne være af eskimoisk oprindelse. Og den yppige vegetation med de svære stammer af dværgpil og de langt udløbende rødder tydede på, at det oprindelige hus var af meget gammel dato. Jeg skal ikke på nuværende tidspunkt udtale mig definitivt; men så meget tør jeg dog antyde, at jeg tror, at vi her har fundet sporene efter den første grønlandsfarer, Thorgills Orrabeinsfostre, der forliste her på kysten omkring år 1000 og som efter mange eventyr, der er skildrede i Floamanna-saga, omsider over Lindenowsfjord nåede over til Erik den Røde i Brattalid.

2) *De magnetiske undersøgelser*, der udførtes af magister J. Olsen, resulterede i, at der på ca. 18 stationer foretoges bestemmelser af magnetisk misvisning, vandret magnetisk kraft og inklination. Der er bl. a. fremskaffet ca. 4000 misvisningsbestemmelser på bestemte klokkeslet ved de tre steder Angmagssalik, Skjoldungen og Julianehåb. Hermed er den af ekspeditionen berejste del af Østgrønland bedre magnetisk kortlagt end nogen del af Grønlands vestkyst af tilsvarende udstrækning. Det tillægges særlig betydning, at alle disse magnetiske undersøgelser er foretaget året før polaråret 1932, og det kan tilføjes, at Danmark er det eneste land af de i polaråret deltagende nationer, der har udført et sådant forarbejde.

3) *Fotografi*: Ekspeditionens fotograf Svend Nielsen og Wittrup-Hansen har – i store linser – gengivet og skildret hele det berejste område, både gennem faste og levende billeder. Samtidig er der, overalt hvor ekspeditionen traf grønlandere, og så ofte forholdene tillod det, taget typebilleder og folkelivsskildringer.

4) *Eskimoisk erhvervskultur og folkløse*.

Der er med østgrønlanderens Christian Poulsen som kilde indsamlet et betydeligt materiale, der skildrer livsbetingelserne på hele den sydlige østkyst. De gamle eskimoiske bopladers indbyrdes forhold til hinanden er klarlagt, og den folkløse, der særligt knytter sig til disse egne, er nedskrevet.

Det er konstateret, at der overalt på denne kyst er gunstige jagtbetingelser for eskimoliv – d. v. s. et erhverv, der drives fra kajak og byggende på gammel eskimoisk fangstteknik; men da der ingen steder på kysten er noget opland af betydning, byder landet ikke på nogen chance for »hvide mænd«. Hverken rævefangst eller bjørnejagt vil kunne dække omkostningerne.

5) *Botanik og zoologiske indsamlinger*.

Sådanne foretages overalt på den berejste strækning; men medens de botaniske samlinger kan betegnes som ret fyldige, er det zoologiske materiale desværre overordentlig ringe – dette som følge af det bræfyldte lands overordentlige dyrefattigdom. Fiskeri forsøgtes flere steder, men uden held. Dog findes efter Christians opgivelse overalt store mængder af hajer og hellefisk inde bag Skjoldungen. Endelig er der i de fleste elve talrige ørreder, flest i Dronning

Maries Dal, hvor en afdeling af de norske fangstmænd har slået sig ned.

Fuglelivet var på den tid, vort besøg faldt – også ganske overordentlig fattigt, og det er vor erfaring, at biologiske undersøgelser for at give et resultat, må tages op som en specialopgave og helst fra en fast station og ikke fra en ekspedition, hvor man stadig skal være på farten.

6) *Kartografi*.

Det forefaldende kartografiske arbejde har været under kaptajn Bangsbølls ledelse med søløjtnant Wittrup-Hansen som assistent. I den udstrækning det har været foreneligt med skibstjenesten og øvrige foreliggende opgaver – samt vejrforholdene, har der da været foretaget opmåling og skitsering af farvandet. Den indre del af Skjoldungesfjorden, særlig nordfjorden – er opmålt, der er tegnet skitser af en del gode havne og ankerpladser; men iøvrigt måtte den egentlige opmåling ud fra hele ekspeditionens karakter og rekognoscering træde i baggrunden til fordel for farvandskendskab.

---

Som allerede nævnt har ekspeditionen for at komme frem til arbejdsfelterne med motorbåden »Dagmar« i løbet af den korte østgrønlandske sæson måttet udsejle en distance på 2500 sømil. Når det ikke desto mindre er lykkedes at opnå de her skitserede resultater, skyldes det den omstændighed, at mine kammerater til enhver tid har vist den største interesse for det mål, der blev stillet dem. Takket være deres dygtighed og begejstring for arbejdet har ekspeditionen kunnet gennemføre sit program.