

Orpissooq – en sommerfangstplads fra Saqqaq-kulturen

Af Keld Møller Hansen og Jens Fog Jensen

Keld Møller Hansen deltog som arkæologassistent på Qeqertasussuk-udgravningerne og fik herigennem et indgående kendskab til Saqqaq-Kulturen. Så da Christianshåb Museum's leder Troels Romby Larsen i 1987 fandt en ny og spændende Saqqaq-boplads i bunden af en nærliggende fjord, ja, så var det helt naturligt, at Keld Hansen kom til at forestå udgravningerne. Med som assistenter var to andre »Qeqertasussuk-veteraner«, Elisa Evaldsen og Maria Steenholt, begge fra Ilisimatusarfik (Grønlands Universitet), og arkæologistuderende Jens Fog Jensen fra Københavns Universitet.

Bopladsen, der lå næsten frit fremme på jordoverfladen, var truet af naturlig nedbrydning, og der skulle derfor handles hurtigt. Udgravningerne fandt sted i sommeren 1989.

Stud.mag. Keld Møller Hansen og stud.mag. Jens Fog Jensen, Institut for Forhistorisk og Klassisk Arkæologi, Vandkunsten 5, 2. sal, DK-1467 København K.

Pladsens opdagelse

Under en udflugt til bunden af Orpissooq Fjorden i det sene efterår 1987 registrerede Qasigiannguit Museum's leder Troels Romby Larsen en del afslag af overvejende kvarts og calcedon i strandkanterne, råstoffer der ofte findes i forbindelse med boplads fra Dorsetkulturen. I sommeren 1988 havde vi mulighed for at se nærmere på fundet.

Det viste sig, at der virkelig var tale om en interessant Dorsetplads, men nok så spændende, kun ca. 100 m øst for Dorsetpladsen fandt vi frit på overfladen uforstyrrede ildsteder samt enkelte afslag og redskaber. Redskaberne daterede fundet til Saqqaq-kulturen!

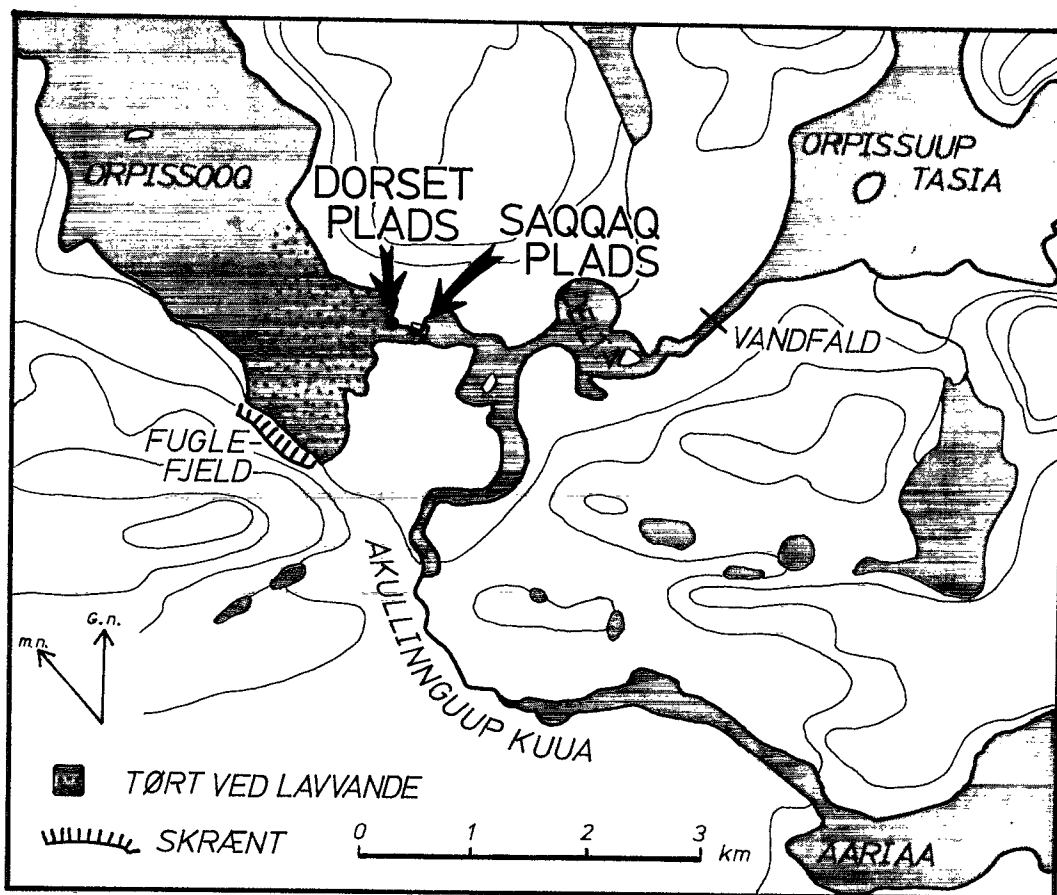
Der kunne ikke konstateres en mødding i tilknytning til bopladsen, som det f.eks. er tilfældet på Qeqertasussuk-bopladsen, og bevaringsforholdene

måtte generelt antages at være ringe. Men selve pladsens udsende samt de relativt få fund var i sig selv nok til at gøre pladsen uhyre interessant.

Her havde vi muligheden for med få midler at vise endnu et aspekt af Saqqaq-folkets levevis i Sydostbugten og bidrage med nye vigtige oplysninger om kulturens anlægstyper og økonomi. På denne baggrund besluttede Qasigiannguit Museum at gennemføre en egentlig udgravning af bopladsen i sommeren 1989.

Bopladsens omgivelser

Bopladsen ligger smukt på en hævet strandterrace på sydøstspidsen af et større bredt næs ved elven Akullinnuup Kuua's udløb i bunden af den ca. 12 km lange Orpissooq fjord, (se oversigtskort s. 86). Næsset er dækket af en



Saqqaq-pladsen og Dorset-pladsen, der var anledningen til, at området blev undersøgt grundigere, ligger ved elvens udmunding i bunden af Orpissooq.



Transport af mandskab og lejrudstyr foregik med båden Asta ført af tømrermester Egon Geisler, Christianshåb. Foto: Keld Møller Hansen.

tyk vegetation, kun på sydøstspidsen og på østsiden, hvor vinden kan få fat, er vegetationen afblæst.

Landskabet omkring bopladsen er omgivet af lave, stærkt nedslidte fjelde, der i bløde vegetationsdækkede drag falder mod fjorden og elven. Elven udmunder i et delta, der er skabt af sand og ler ført med smeltevandet fra indlandsisen. Både elven og fjorden er derfor grumset og totalt uigennemsigtig. Det inderste af fjorden er tørlagt ved ebbe og hjemsesøges da af mange fouragerende fugle. Det siger sig selv (erfarede vi), at

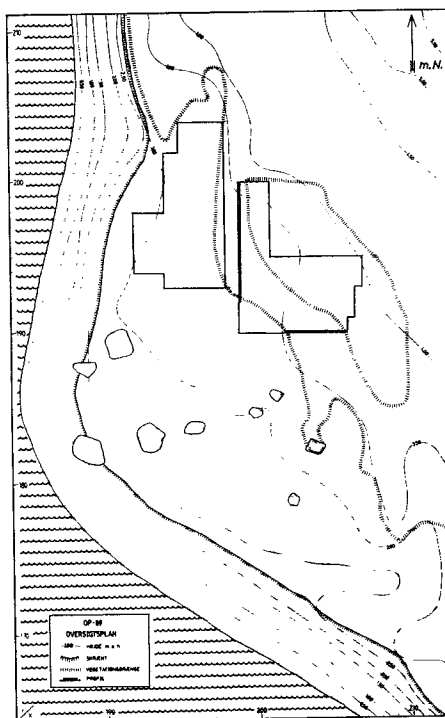
dette er et lumsk farvand, der kun bør besejles ved højvande.

Ørredfangst og rensdyrjagt idag

Sandbankerne i bunden af Orpissooq-fjorden er et vigtigt spisekammer for mange fugle, – først og fremmest for mågefugle som rider, gråmåge og hvidvinget måge, der i hundredevis yngler på et stejlt fjeld ca. 300 m vest for pladsen. Også dykænder, edderfugle og havlit sås i det indre af fjorden. Edderfuglene trak dagligt frem og tilbage mellem det inderste af fjorden og deltaet i baglandet.

Inde i landet yngler gæs, og der blev tidligere drevet en del gåsejagt, ligesom området generelt er kendt for en god rypejagt.

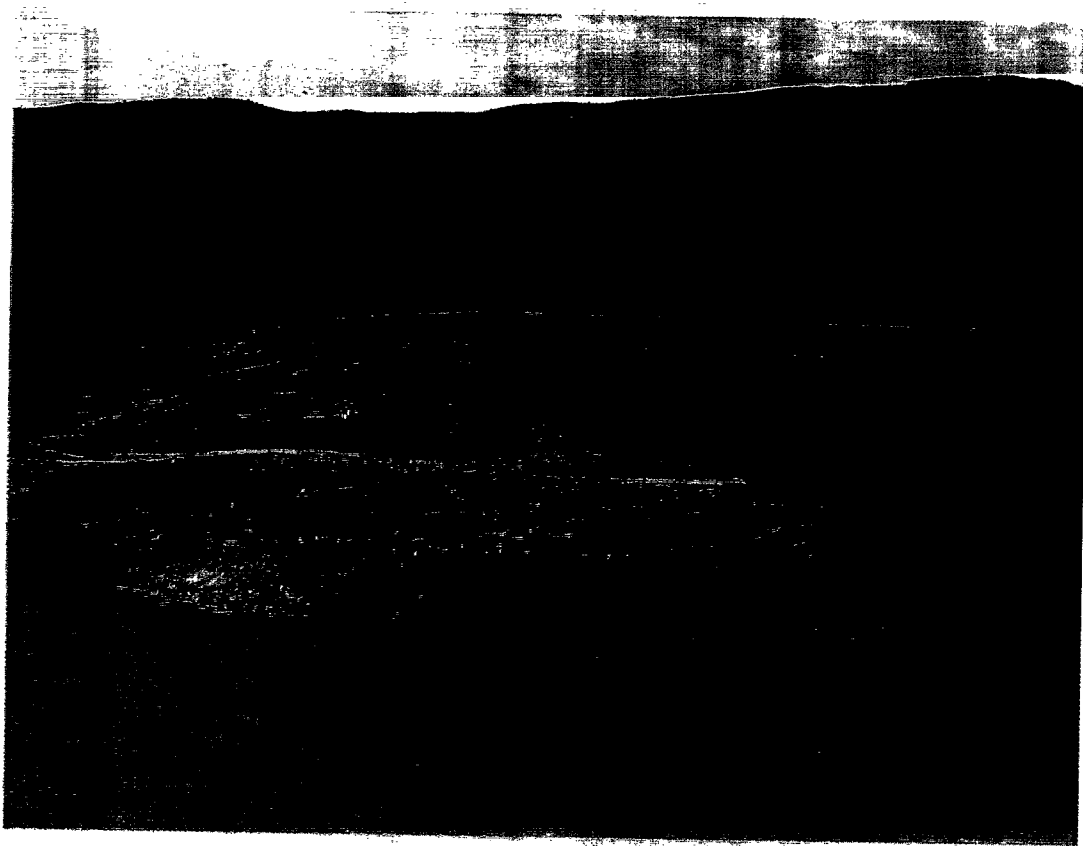
Den givtigste fangst der i dag – eller i hvert fald indtil for ganske nylig – kan drives i bunden af Orpissooq, er ørredfiskeri. Der er opgang af ørred fra midten af juli til slutningen af august. Under



Detailplan af pladsens nærmeste omgivelser med det udgravede areal indlagt. En del store klippeblokke fyldte op på den ellers plane afblæsningsflade sydvest for bopladsen. Terrænet falder brat ca. 2,5 m mod elven i vest og syd.



Maria Steenholt fra Ilisimatusarfik i færd med at udgrave et af bopladsens anlæg. Foto: Keld Møller Hansen.



Den store afblæsningsflade, hvorpå Saqqaq-pladsen ligger, ses her fra den modsatte side af elven.

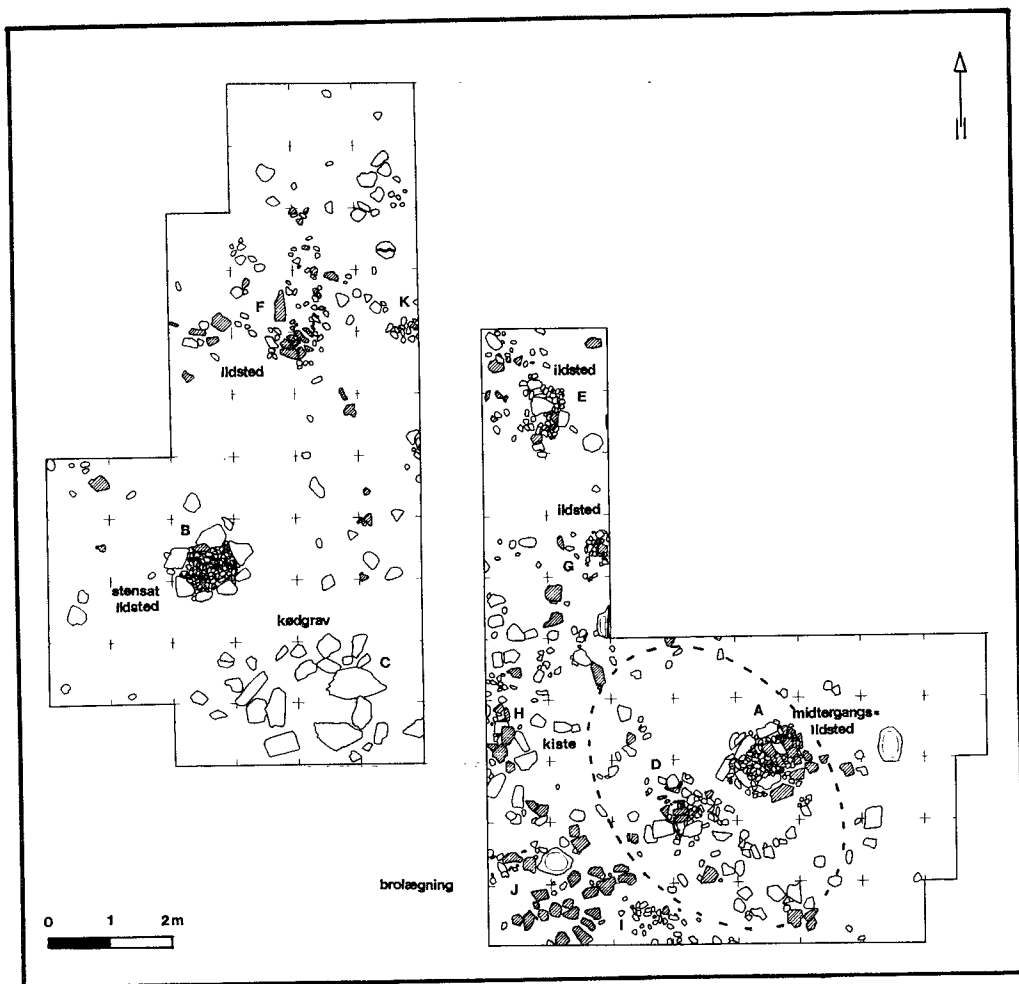
udgravningen så vi jævnligt familier og jægere fra Christianshåb sejle op til deltaet for at sætte garn. Ørredfiskeriet i elven er dog, antagelig på grund af overfiskeri, ikke længere hvad det har været. Flere teltpladser med tørve- og stenbyggede rygeovne langs elven, de nærmeste blot ca. 100 m fra vor boplads, vidner imidlertid om, at ørredfangsten tidligere må have været bedre. Flere mennesker fra Christianshåb kan således også berette, at de hver sommer tilbragte flere uger med ørredfangst i bunden af Orpissooq.

Rensdyr, som er det eneste dyr vi med sikkerhed har repræsenteret i knoglema-

terialet på bopladsen, nedlægges næsten hvert år i indlandet bag Orpissooq, bestanden idag er dog lille og spredt.

Udgravningen

Med udgangspunkt i de fremblæste ildsteder blev udlagt to udgravningsfelter. Felterne blev udgravet systematisk i hele kvadratmetre, hvor alle fund blev optaget i kvarte kvadratmetre. Større sten og ildskørnede sten blev ladte liggende tilbage for at give det bedst mulige indtryk af bopladsens indretning. Denne udgravningsmetode skulle vise sig at være meget effektiv og må siges at være ideel til denne bopladstype. Det



Det udgravede areal af bopladsen som det så ud efter endt udgravning. Ialt 11 stenbyggede anlæg er udgravet. Flade sten og fliser er skraverede og beliggenheden af en lille formodentlig boligtomt er markeret med stiptet linje.

lykkedes udgravningsholdet at udgrave næsten 100 kvadratmeter på bare 3 uger.

Ildstederne

Resultatet af udgravningen var 11 forskellige anlæg. Det drejede sig først og fremmest om forskellige ildstedstyper, men også andre anlægstyper såsom en kødgrav, en større stenlægning samt en »stenkiste« kunne erkendes.

Af ildstederne adskilte to sig markant

fra de øvrige ved deres velbevarethed, ildsted A og B. Ildsted A har karakter af at være et såkaldt midtergangs-ildsted, mens ildsted B er et stensat rundt ildsted. Midtergangs-ildstedet skal muligvis ses i forbindelse med en nærliggende samling af sten. Man kunne forestille sig, at det drejer sig om udsmitte sten fra midtergangs-ildstedet, men der kan også være tale om, at de oprindeligt har været en del af midtergangs-ildstedet.

Midtergangs-ildstedet minder om dem som kendes fra Qeqertasussuk (side 17), med en firkantet stensat arne og et »arbejdsbord«, men adskiller sig fra disse ved, at »arbejdsbordet« her ikke består af runde små strandsten, men derimod større stenfliser. Arnen var fyldt med håndstore ildskørnede sten der lå oven på et tykt lag af trækul.

De øvrige ildsteder, som kunne iagttages på pladsen, var ikke stensatte, og disse udgør derfor en tredje type af ildsteder. Endelig kunne der i denne forbindelse også iagttages to små ansamlinger af mindre ildskørnede sten.

Disse ansamlinger af ildskørnede sten repræsenterer hvad man kan betegne som opbrugte sten, dvs. at stenene er kasserede og ikke længere har en funktion. Når sten opvarmes gentagne gange går de enten i stykker eller mister deres evne til at optage og afgive varme, derfor kasseres de og udskiftes med nye. Stenene som ligger rundt omkring i de forskellige ildsteder er endnu ikke opbrugte og ligger derfor stadigvæk på det sted de sidst blev anvendt.

De ildskørnede sten

Hvorfor opbevarer man sten i ildstederne og hvad har man anvendt dem til? Når sten opvarmes i et bål, bliver de normalt lidt over 400 grader varme, og når de først har nået denne temperatur, har de en fabelagtig evne til at holde på varmen. Dette betyder også, at man får en jævn varmeafgivelse i en længere periode. Varmen kan endvidere holdes ved lige med en mindre brændestilførsel, end hvad et ildsted uden opvarmede sten ville kræve. Hvis ildstedet også er

beskyttet af sten, som arnen i et midtergangs-ildsted er, er en endnu lavere brændestilførsel nødvendig, og helt ideelt bliver det, hvis midtergangs-ildstedet placeres i et telt. Midtergangs-ildsteder med opvarmede sten fungerer altså mere eller mindre som en lavenergiovn, og må have været ideelle til arktiske forhold, hvor brændsel kan være en mangelvare. Udover at kunne bruges til opvarmning af en bolig har stenene naturligt også indgået i madtilberedningen, de kan bruges til at stege på eller, hvis de puttes i f. eks. en skindbeholder, til at koge med.

Teltet

Rester af boligstrukturer kunne ikke direkte udskilles. Stenlægningen af fliser (anlæg J) antyder muligvis tilstedeværelsen af en bolig. Denne kunne f. eks. repræsentere indgangspartiet eller måske en del af det indre i et telt. Denne tolkning faldt os umiddelbart let under udgravningen, idet vi nemlig uden for vores egne telte havde opbygget lignende brolægninger. På den måde forhindrede vi, at jorden blev smattet, når det regnede. Man kunne forestille sig at Saqqaq-folkene på bopladsen har haft samme intentioner med deres brolægning.

Midtergangsildstedet samt de udsmidte sten fra dette (anlæg D) ligger umiddelbart op til platformen og skal muligvis ses i sammenhæng med denne. Man kunne altså forestille sig at boligen, hvis en sådan har eksisteret, har stået her. I så fald har åbningen vendt ud mod elven og et frit udsyn til det indre af landet har været sikret.

En hellig stenkiste?

I kanten af platformen kunne iagttages et besynderligt anlæg. Der har oprindeligt været tale om en lille kvadratisk »Stenkiste« med låg. Låget, en større flad sten, var klappet sammen og lå skråt ned i det indre af kisten. I midten af kisten lå en ca. 20×20 cm stor klart afgrænset kvadratisk plamage af trækul med små udbrændte knogler. Knoglernes ringe størrelse har vanskeliggjort en artsbestemmelse, men en foreløbig analyse viser, at det drejer sig om knogler fra pattedyr og at rensdyr er repræsenteret blandt disse.

Hvad repræsenterer så stenkisten med dens indhold? Når en arkæolog står over for et fund eller et anlæg som er vanskeligt at fortolke, betegnes det ofte som værende »kultisk« eller »helligt«. Er denne lille stenkiste på bopladsen et vidnesbyrd om Saqqaq-folkets overtro og religion? Der skal en meget hård brænding til, for at knogler splintres i så små stykker, som det her er tilfældet, og meget tyder på, at ikke blot knoglerne er brændt, men også knust. Dette sammenholdt med den bevidste henlæggelse gør, at vi foreløbig betragter fundet som værende kultisk.

Man kunne forestille sig, at man, for at få en god jagtlykke før en større jagt, har brændt nogle udvalgte knogler fra samme slags dyr som det dyr, der skulle jages, og derefter har knust disse og nedlagt dem i en kiste. Det dyr, som har været jagtbyttet for menneskene på denne boplads, har i så tilfælde været rensdyret.

Kødgraven (anlæg C) kan måske på et tidspunkt have indeholdt overskudet af

de rensdyr, man har nedlagt. Den fremstår idag som en oval spredt samling af større og meget store sten. Udseendet af den viser, at den på et tidspunkt er tømt.

Stenredskaberne

Når det allerede ved lokaliseringen af bopladsen i 1988 kunne fastslås, at der var tale om en bosættelse fra Saqqaq-kulturen, skyldes det, at de få redskaber der blev fundet i sandet omkring de blottede ildsteder var klassiske Saqqaq-ledetyper.

Også råmaterialet killiaq (en art kisel-skifer) pegede mod Saqqaq-kulturen, idet netop denne stenart udgør råmaterialet til over 80% af stenredskaberne på andre Saqqaq-pladser i Disko Bugten. I modsætning hertil kan det nævnes, at redskaberne fra Dorset-kulturen næsten udelukkende er fremstillet af eksotiske stenarter som f. eks. grønne og blå agater eller bjergkrystal.

Sammenlagt er der fra bopladsen udgravet ca. 800 afslag (affald fra tilhugningen af stenredskaber) og 24 redskaber. Størrelsen af afslagene er små, – ofte blot 2 mm store. Afslag af det format kan tolkes som opskærpningsafslag. Opskærpningsafslagene ligger samlet i små koncentrationer, der viser, hvordan man har siddet og arbejdet med et stenredskab, der efterhånden har fået sløvet æggen. Og ligesom vi idag læner os til siden og spidser blyanten med en kniv, har palæoeskimoen med en serie små slag givet sit stenredskab en ny skarp æg.

Større afslag ses et par steder liggende i så store koncentrationer, at der her må have været tale om »huggepladser«, dvs.

et sted hvor man har fabrikeret eller startet fabrikationen af et redskab.

Redskaberne er repræsenteret i mere eller mindre fragmentarisk stand: 3 små skraber, 2 stikler, 2 pilespidser, 5 påbegyndte knive eller spidser, 9 simple knive samt 3 fragmenter, der ikke kan bestemmes nærmere. Navnet stikkel anvendes om stenredskaber, der i den ene ende har en smal, stærk tværstillet æg, der kan fungere som en mejsel, f. eks. når man skal sønderdele knogler eller rensdyrtakker til redskaber.

Ved at sammenholde redskaberne med afslagene ses det, at det kun er få af de fundne redskaber, der kan være lavet på pladsen. De fleste afslag er nemlig stenarter, der kun er repræsenteret i få af redskaberne.

Man må altså tænke sig, at Saqqaq-folkene ved ankomsten til Orpissog medbragte et sæt fuldt funktionsdygtige redskaber samt nogle råemner, herunder muligvis »halvfabrikata«, f. eks. groft tilhuggede spidser, der først fik deres endelige udformning, da det var afgjort i hvilket skaft, de skulle placeres.

Pilespidser og stikler

Saqqaq-folket har i al fald ikke fråset med råvarerne, idet der ikke er efterladt et eneste helt redskab. Enten er de ødelagt ved brug eller de er fragmenter af redskaber, der er mislykket under fremstillingen. Den ene pilespids har således knækket spids. Den er nok efter endt jagttur blevet udskiftet med en frisk, skarp spids. Den anden pilespids er knækket i basisenden, og kan tænkes at have siddet i et hjembragt rensdyrkadaver.

En af stiklerne blev aldrig taget i brug, fordi flintsmeden var uheldig. Det er gået galt, fordi det første stikkelafslag tilsyneladende er spaltet skævt af og er blevet for stort. I ærgrelse har Saqqaq-manden kastet den mislykkede stikkel fra sig blot ca. 75 cm fra stikkelafslaget. I dag – tusinder af år efter – er de to stykker atter samlet, det havde han vist ikke regnet med.

Sammensætningen af stiklen er resultatet af en igangværende sammensætning af alle stenafslag på bopladsen. Når den en gang er tilendebragt, vil det være muligt at rekonstruere hvilke redskaber, man har tilvirket på pladsen og hvilken teknik man benyttede.

Rensdyrjagt

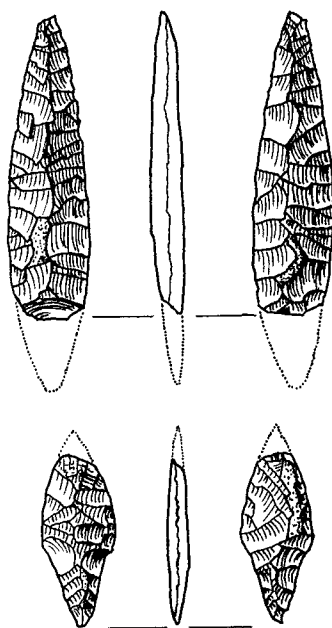
Som tidligere nævnt var bevaringsforholdene for knogler meget dårlige. De stykker, som har kunnet artsbestemmes, stammer alle fra rensdyr. Et enkelt fragment er muligvis resterne af en skål eller en ske af hvalknogle.

På baggrund af de få knogler, kan man konkludere, at der har været jaget rensdyr i området, og at noget af kødet er blevet spist på pladsen.

Flintsmedens arbejdsplads

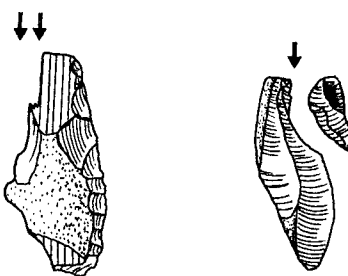
De systematiske undersøgelser af bopladsens oldsagsfordeling viser, at næsten alle redskaber og afslag koncentrerer sig i en ca. 3 m bred bane strækkende sig fra midtergangs-ildstedet i det østlige udgravningsfelt til den nordlige del af det vestlige udgravningsfelt.

Ser man nærmere på de enkelte anlæg i forhold til fordelingen af afslag og redskaber fremgår følgende: Flinthug-



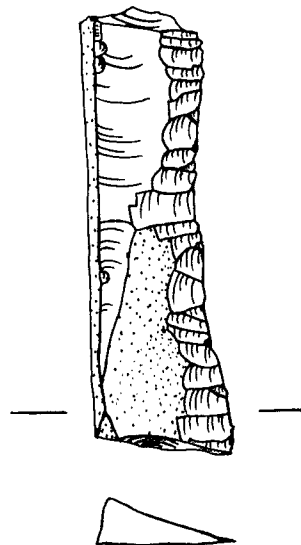
Stor og lille pilespids. Den store er knækket omtrent hvor den har været surret, og den lille er knust i spidsen. De stiplede linjer markerer spidsernes oprindelige form. De fortæller begge jagthistorie. (Naturlig størrelse).

ning og redskabsfremstilling har kun fundet sted omkring ildstederne E og F, hvor de største mængder af afslag kan iagttages. Desuden kan der flere steder



Klassisk Saqqaq stikkel. Et slag føres mod stykkets slebne forende, hvorved en lille flis (stikkelafslaget) ryger af. Her er der slået mindst to afslag af. Til højre ses en mislykket stikkel. Afslaget er her spaltet skævt af, og der er ikke dannet en ordentlig æg. Det har været ubrugeligt og er blevet kasseret. (Begge naturlig størrelse).

konstateres mindre områder med koncentrationer af opskærpningsafslag. Disse ses i tilknytning til ildsted E, F og G samt umiddelbart nord for stenkisten og umiddelbart syd for midtergangsildstedet. Næsten alle redskaber på bopladsen koncentrerer sig til et ca. 3×3 m stort område umiddelbart nordvest for midtergangsildstedet.



Kniv fremstillet ved, at der på en flække er fjernet en række afslag langs den ene side, således at den oprindelige kant er blevet erstattet af en skarp, let takket æg. (Naturlig størrelse).

Hvis man går ud fra, at midtergangsildstedet har været centrum i en bolig, viser fordelingen af afslag og redskaber, at redskaberne på bopladsen først og fremmest ses i forbindelse med boligen og at de i denne koncentrerer sig til den nordvestlige halvdel. Samtidigt fremgår det lige så klart at opskærping og tilvirkning af redskaber oftest foregår uden for boligen og først og fremmest er tilknyttet friluftsildesteder uden stensætning.

Det er bemærkelsesværdigt, at der omkring det store runde stensatte ildsted ikke kunne iagttages hverken redskaber eller afslag. Dette må utvivlsomt hænge sammen med anlæggets funktion. At anlægget har haft en speciel funktion antydes bl. a. også af dets beliggenhed i forhold til de øvrige anlæg. Man kunne forestille sig at det har været benyttet til en speciel madtilberedning eller konservering, f. eks. til rygning af fisk og kød eller til skindtørring.

En sommerfangstplads

Spørgsmålet er så, hvad har pladsen været brugt til, hvor mange har boet her, og i hvor lang tid har man boet på stedet? Vi forestiller os, at der kun har været tale om en enkelt eller to bosættelser med måske 1 eller 2 familier. De relativt mange og forskellige anlæg på pladsen samt deres indbyrdes beliggenhed viser desuden, at der ikke kun er tale om en »overnatningsplads«.

Først og fremmest var (og er) fangstdyrene naturligvis grundlaget for jægersamfundets eksistens, men også jægerens åndelige og religiøse liv næres af jagten, og det er derfor væsentlig for forståelsen af livet på enhver jægerboplads, at man gør sig overvejelser omkring den omgivende fauna.

Bopladsens beliggenhed kan kun ses i sammenhæng med ørredfiskeri og rensdyrjagt og på den baggrund må pladsen ses som en sæsonbosættelse i juli, august eller september.

Man kunne forestille sig, at mens nogle er vandret ind i indlandet for at jage rener, er andre blevet på bopladsen og har herfra fanget ørreder samt sand-



På bopladsen er fundet få knogler, og alle som kunne bestemmes stammer fra rensdyr. Rensdyret, der i dag kun findes i begrænset antal i området, har formodentlig været det vigtigste jagtbytte for bopladsens beboere. Foto: Bjarne Grønnow.

synligvis også drevet fuglejagt. Kødgraven kan bl. a. tages som et udtryk for, at der på stedet har foregået en storfangst og så viser den jo som sagt også, at man måske engang er vendt tilbage for at hente overskudet fra denne fangst.

Rensdyrjægere fra Qeqertasussuk?

Saqqaq-bopladsen fra Orpissooq kan på baggrund af ovenstående klart adskilles fra bopladsen på Qeqertasussuk. Bopladsen her er en sæsonplads, der formodentlig kun repræsenterer et enkelt kortvarigt ophold, mens bopladsen på Qeqertasussuk er, hvad man kalder en basislejr med gentagne bosættelser. På Qeqertasussuk ses rensdyrknogler relativt hyppigt i møddingslagene hvilket viser, at beboerne i visse perioder har drevet jagt i indlandsområderne. Om det er beboerne fra netop Qeqertasussuk der har været inde og fange rener og fiske ørreder i bunden af Orpissooq må stå hen i det uvisse, men det kunne meget vel tænkes.