

Bopladsen Qajaa i Jakobshavn Isfjord

En rapport om udgravninger 1871 og 1982

Af Jørgen Meldgaard

Allerede for 38 år siden udgav arkæologen Jørgen Meldgaard den banebrydende artikel »A Paleo-Eskimo Culture in West Greenland« (se litteraturlisten bagest i hæftet). Heri påvises for første gang eksistensen af en stenalderkultur i Vestgrønland, og den benævnes »Saqqaq-Kulturen« efter den først kendte fundlokalitet Saqqaq i Disko Bugt. I 1953 udgravede han bopladsen Sermermiut, hvor Vestgrønlands tredelte historie (Saqqaq-Kultur – Dorset-Kultur – Thule-Kultur) for første gang kunne påvises.

Og så i 1981 vender Jørgen Meldgaard tilbage til Disko Bugt for at finde den meget velbevarede Saqqaq-boplads, Qajaa. Endnu har der kun været gravet én sæson på Qajaa, men det står allerede klart, at bopladsen vil kunne føje meget nyt til det, Qeqertasussuk-bopladsen har lært os om Saqqaq-Kulturen.

Mag.art. Jørgen Meldgaard, Nationalmuseet, Ny Vestergade 10, DK-1471 København K.

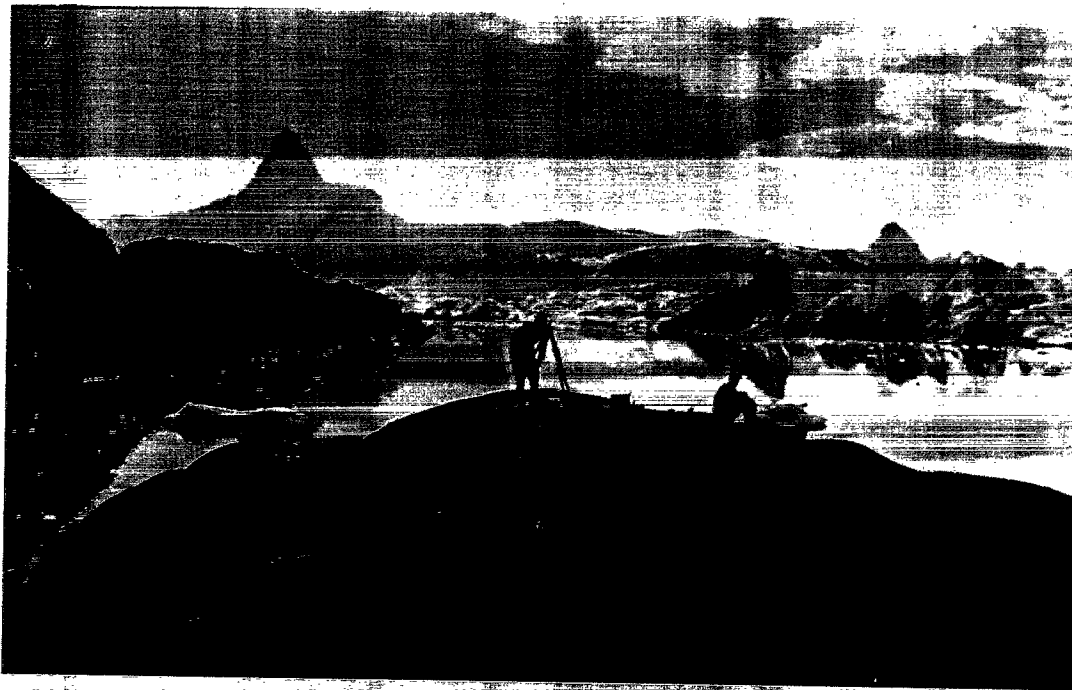
Da arkæologerne en julaften 1983 gik i land på øen Qeqertasussuk og fandt den dybfrosne mødding, der spiller hovedrollen i dette hæfte om Saqqaq-folket i Disko Bugten, fulgte de sporene af flere generationers arkæologer. Fagfolk og amatører, grønlændere og danskere, havde med vekslende held igennem 112 år søgt efter vidnesbyrd om en stenalderkultur i Vestgrønland.

Ofte søger vi arkæologer tilbage til de samme lokaliteter, til de samme problemer, ad veje og spor som vore forgængere eller vi selv har haft færten af, og som vi nu fornemmer kan føre os videre. Tredive år efter, hundrede år efter, sporet kan stadig være varmt og lovende.

På de følgende sider bringes en beretning om den første udgravning i Disko Bugten: Carl Fleischers rapport fra 1871

om Qajaa (uddraget af arkivet i Etnografisk Samling, Nationalmuseet) og min feltrapport om samme boplads (Nationalmuseets Arbejdsmark 1983).

Qajaa og Qeqertasussuk har meget til fælles. Afstanden har blot været en god dagsrejse, og i lange perioder kan de to bopladser meget vel have været benyttet af den samme gruppe mennesker, betinget af årstid og fangstmuligheder. På Qeqertasussuk er der foretaget omfattende tværfaglige og systematiske undersøgelser, og resultatet er et overvældende stort og vel belyst fundmateriale. Sammenlignet hermed har Qajaa kun været overfladisk berørt; af bopladsområdet ca. 2500 m² er mindre end 10 m² udgravet. Til gengæld er den afdækkede lagfølge imponerende, og både stratigrafien og indholdet i den indtil 2½ meter



Sermermiut, 1953. Foto: Jørgen Meldgaard.

tykke mødding kan supplere den viden, der nu erhverves fra Qeqertasussuk.

Saqqaq-bosættelsen på Qajaa synes at have været tilnærmelsesvis kontinuerlig gennem 1100 år, fra o. 2000 til o. 900 f. Kr. Det antydes af de mange kulstof-14 dateringer. Nogle angiver hvornår de sterile, naturdannede lag før og efter bosættelsen er dannet, og 10 dateringer fordeler sig gennem selve Saqqaq-møddingen.

Jævnført med Qeqertasussuks bosættelsesperiode, o. 2400 til 1400 f. Kr., har vi således på Qajaa Saqqaq-kulturens formodede sidste 500 år repræsenteret. Men her savner vi kulturens første 4-500 år. Også i denne henseende supplerer de to bopladser således hinanden på smukkeste vis. Tilsammen belyser de 1600 år af Saqqaq-folkets historie i Di-

sko Bugten. Nye fund kan udvide denne tidsramme, men formentlig er vi med periodegrænserne 2500-900 f. Kr. meget nær begyndelsen og afslutningen af Saqqaq-kulturen i Vestgrønland.

Fra Sermermiut til Qajaa

For arkæologerne gik vejen til Qajaa via en undersøgelse i 1953 på Sermermiut, den store »klassiske« boplads nær Jakobshavn ved Isfjordens munding. Siden midten af 1800-tallet var stenredskaber i store mængder fundet ved skrænterne foran bopladsens store møddinger, og mange var havnet på Nationalmuseet. De gav anledning til spekulationer om en vestgrønlandsk »stenalder« forud for de senere århundreders »jernalder«, hvorfra oldsager og ruiner var velkendte. Den norske geograf O.



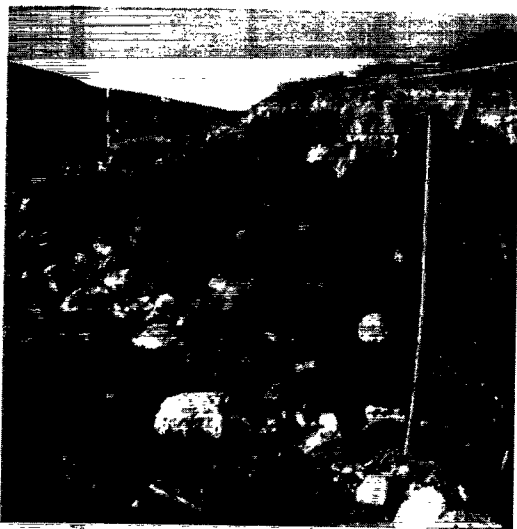
Qajaa, 1982. Foto: Jørgen Meldgaard.

Solberg skrev i 1907 en afhandling, hvor han argumenterede for en sådan stenalderperiode. Men det var først da havebrugskonsulent Hans Mosegård i 1948 bragte en samling stenredskaber fra udstedet Saqqaq i Disko Bugten til Nationalmuseet, at de »palæo-eskimoiske« kulturer i Vestgrønland begyndte at tage form og blive anerkendt af fagarkæologerne.

Den første arkæologiske undersøgelse, hvor netop stenalder-kulturer var målet, blev gennemført i 1953, og området blev naturligt nok Disko Bugten. To erfarne eskimo-arkæologer, Helge Larsen og P. V. Glob, kortlagde en snes bopladser med stenredskaber (men de gik beklageligvis ikke i land på Qeqertasusuk). Studenterne George Nellemann og Jørgen Meldgaard blev placeret på Ser-

mermiut, hvor de gravede sig i dybden gennem 2 meter tykke aflejringer. Her blev formodningerne bekræftet, og en tvedelt stenalder blev erkendt og benævnt: Saqqaq-kulturen og Dorset-kulturen.

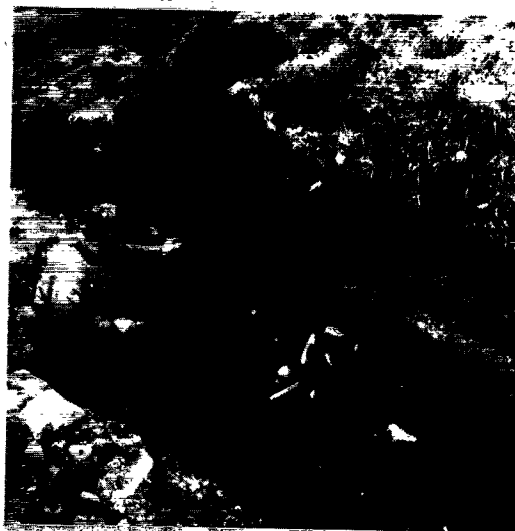
20 km længere inde i Jakobshavn Isfjord ligger den sagnomspundne boplads Qajaa. Den var sidst beboet i en periode o. år 1700, og Hans Egedes søn Poul Egede var på et kort besøg herinde 1737. Det lykkedes ham som den første og sidste europæer med en båd at manøvrere sig frem mellem isfjældende til bopladsen, og han kaldte stedet Island på grund af den overvældende mængde af is. Midt i 1700-tallet har beboerne måttet opgive pladsen – som Sermermiut, der et århundrede senere lå øde »på grund af den fremadskridende



Sermermiut, 1953. Profil gennem aflejringerne, hvor det første gang lykkedes at påvise tvedelingen af Vestgrønlands stenalder: Saqqaq-kultur i bundlaget og Dorset-kultur i et højere liggende lag. Richard Petersen, senere provst, optræder som arkæolog. Foto: Jørgen Meldgaard.

isbræk. En svensk ekspedition når ind til området i 1870, og lederen A. E. Nordenskiöld konstaterer, at den vældige brærand nu stod kun få hundrede alen fra den forladte boplads. Men dette blev grænsen for indlandsisens fremstød. I løbet af de følgende 80 år trak bræen sig 25 km tilbage, fjorden er blevet et 45 km langt farvand opfyldt af isfjelde.

Forud for udgravningerne ved Sermermiut i 1953 var magasinerne hjemme på museet gennemgået, og i en gammel træeske mærket Qajaa var genfundet redskaber, der med vor nyerhvervede viden kunne bestemmes som Saqqaq-kultur. Konklusionen syntes at være, at Qajaa havde været beboet i Grønlands første stenalderperiode, samt at klimaet i de følgende årtusinder på intet tidspunkt havde været så ugunstigt som i



Qajaa, 1982. Felt A med 180 cm dybe aflejringer, hvoraf Saqqaq-kulturens mødding udgør de nederste 110 cm. Jeppe Møhl klargør profilen til opmåling og Kulstof-14 datering af tørveprøver, jævnfør illustrationen side 109.

Foto: Jørgen Meldgaard.

1800-tallet, da bræranden stod truende over Qajaa. Qajaa-bopladsen kunne få en nøgleposition for forståelsen af kultur- og klimaudviklingen i Vestgrønland, og vi gik op på en fjeldtop ved Sermermiut og fokuserede med kikkerten på det forjættede land ved Qajaa bag isfjeldene.

Foregangsmanden Carl Fleisher

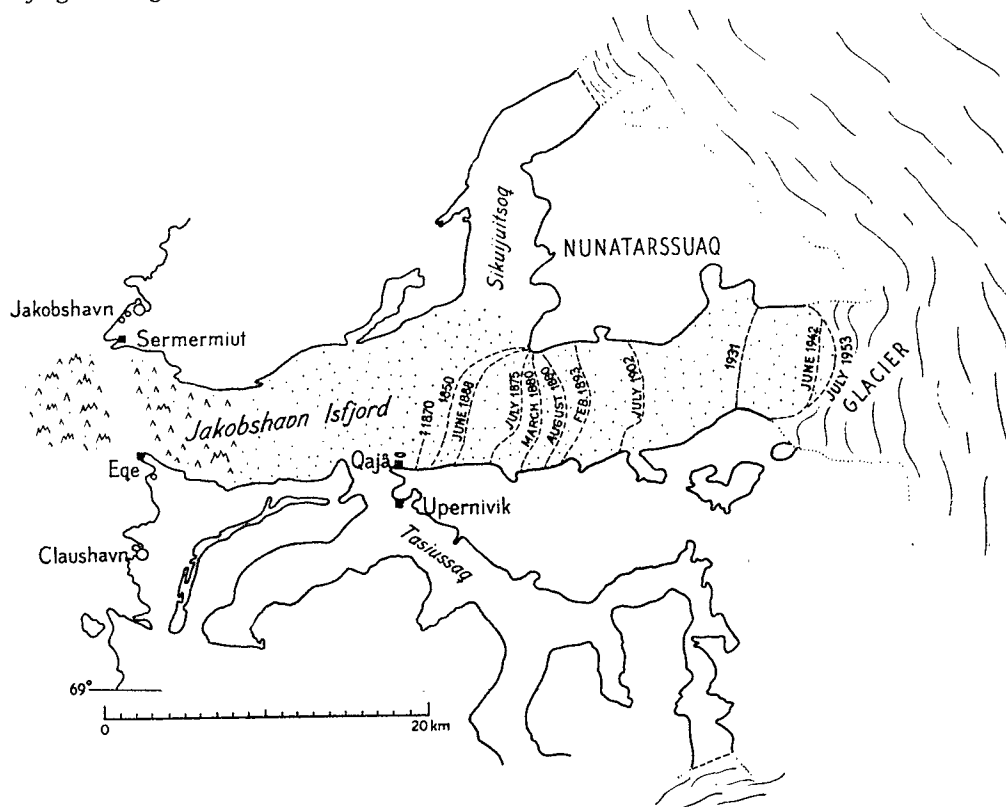
Arbejdsmarken blev dog i denne omgang ikke Qajaa, men museums-kælderen. Sermermiut-materiale skulle registreres og bearbejdes og sporet til Qajaa forfølges i magasiner og arkiver. Æsken med stenredskaber førte til et brev fra finderens Carl Fleisher i Grønland til professor Japetrus Steenstrup, dateret 18. aug. 1871.

Zoologen Steenstrup var pionéren indenfor udforskningen af stenalderbo-

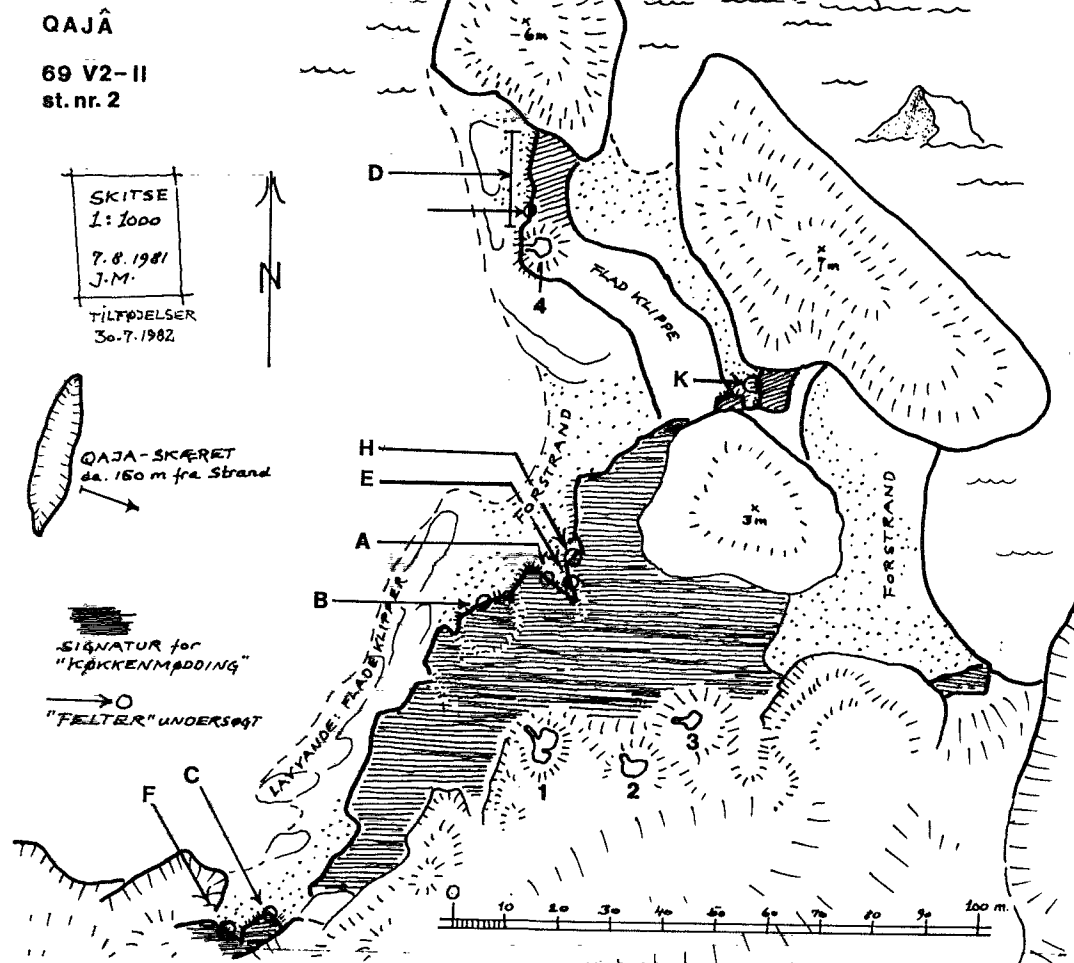


Arkæologen Helge Larsen. 52 år efter sin første udgravning i Grønland deltog han i Qajaa-undersøgelsen i 1982. Det blev hans sidste feltarbejde. Foto: Jørgen Meldgaard.

pladser i Danmark. Han navngav dem »Køkkenmøddinger«, en betegnelse for skaldynger og affaldslag, der snart indgik i det internationale arkæologiske sprog. I 1860'erne førte Steenstrup en hæftig polemik med arkæologen Worsaae, der foreslog en kronologisk opdeling af stenalderen, hvor køkkenmøddingerne var begrænset til bopladser i »en ældre stenalder«. 1870 søgte Steenstrup åbenbart støtte for sin opfattelse ved at skaffe materiale fra Grønland, hvor der endnu i en jernalderkultur blev lagt lag på lag i eskimoiske køkkenmøddinger. Han skrev breve til statsansatte folk i de små vestgrønlandske kolonier,



Jakobshavn Isfjord med bopladserne Sermermiut og Qajaa. Isbræens skiftende placering siden 1850 er antydnet. Omkring 1871, da Carl Fleischer gravede på Qajaa, stod bræranden længst fremme, umiddelbart bag ved bopladsen.



Bopladsen Qajaa. På skitsekortet er angivet møddingens udstrækning, de 4 husruiner fra 16-1700 tallet, samt placeringen af udgravningsfelterne A-H.

og fra Disko Bugten fik han et positivt svar fra handelsassistenten i Claushavn, Carl Fleisher, der samme sommer havde startet en systematisk bopladsudgravning – den første i Grønland.

Den 21-årige Carl Fleisher er af dansk-grønlandsk familie, og faderen er kolonibestyrer i Jakobshavn, hvor han

har en samling gamle ben- og stenredskaber. Interessen for eskimoernes historie holdt sig i slægten. Knud Rasmussen, f. eks., der 50 år senere taler om sin lærde »onkel Carl«, som lever sit lange liv mellem grønlandske fangere.

Carl Fleisher har hørt om Qajaa-bopladsen, og sammen med 6 fangere

fra Claushavn laver han en 8-dages ekspedition derind. De bærer skindbåde over land til den af isfjorden aflukkede fjordarm Tasiussaq og når frem til Qajaa og isfjorden sydfra.

Rapporten til Steenstrup indledes med bemærkninger om de særlige grønlandske forhold og hans egen ukyndighed: »... det er en slem ting heroppe i Grønland, at jorden er frossen hele sommeren, når man kommer lidt dybt ... men når nu blot det, De får hjem må være til nogen nytte; jeg har gjort mig al den umage, jeg kunde, men det er ikke så godt at samle knokler, når man ikke ved, om de har nogen betydning ...«. Senere følger en forbløffende og detaljeret profilbeskrivelse af »de af mig gennemsøgte forskellige lag«. Han redegør for en »Køkkenmødding No. 1« på den faste stengrund med mange knogler og redskaber af sten, derover tørv uden kulturspor, og øverst »Køkkenmødding No. 2« med knogler og redskaber, ingenstensager. Efter yderligere gennemgang af knoglematerialet fra de forskellige lag, hvor hvalros og klapmyds tages som »bevis for at fjorden ... ikke har været så tilproppet med is« konkluderer han, at »Køkkenmødding No. 1« repræsenterer en tidsalder, hvor »de gamle grønlændere kun brugte sten«.

Fleisher sender 4 kasser til Steenstrup; oldsagerne havner i Nationalmuseets magasin, knoglerne i Zoologisk Museum. Vi må håbe, at den lærde zoolog har fået stof og inspiration til de fortsatte studier af Danmarks køkkenmøddinger. Og vi må beklage, at arkæologerne har ladet Fleisher hvile uænsset i arkivet.

1953 stod vi ved Sermermiut med et lignende stratigrafisk bevis for grønlandsk stenalderkultur, men Fleisher lovede mere inde ved Qajaa: stenalderlag med »en utrolig mase knokler, som lå i dynger ...«.

1982, et århundrede senere, stod vi omsider på Qajaa. Og på den sidste ialt 30 arbejdsdage var 3 store kasser fulde af udvalgte knogler fra Saqqaq-kulturens fangsttyr – og zoologen registrerede knoglestykke no. 44,786 til den dyng, som der ikke var plads til at transportere hjem i helikopteren. Fleisher havde ikke overdrevet.

Bopladsen i Isfjorden

Grønlands hjemmestyre havde i 1981 overtaget museumsvesenet i landet og ansvaret for grønlandske fund af fortidsminder. Nationalmuseets arkæologiske undersøgelser havde da i en længere årrække været foretaget i samarbejde med Grønlands Landsmuseum i Godthåb. Qajaa-undersøgelsen i 1982 blev udført i Landsmuseets regi og i samarbejde med de lokale museer i Jakobshavn og Christianshåb. Carl Fleischers 8-dages ekspedition med 6 deltagere i 1871 kostede ialt 30 Rigsdaler, et beløb som han fik godtgjort af Japetrus Steenstrup det følgende år. Vor 1982-ekspedition var mere bekostelig, men kunne gennemføres takket være økonomisk støtte fra Jakobshavn Museum, Christianshåb kommune og Statens Humanistiske Forskningsråd – samt helikoptertransport fra firmaet Greenex.

En så forholdsvis omfattende arkæologisk udgravning på en afsidesliggende lokalitet kræver en »forundersøgelse« –

trods Fleishers udmærkede rapport. Hvor omfattende er bopladsen? Hvilken størrelse og sammensætning af et gravehold er hensigtsmæssig? Og et lille men væsentligt spørgsmål måtte forud besvares ved et besøg på Qajaa: Hvordan kom man med gods og folk bedst derind, var der f. eks. landingsmulighed for en helikopter? Forundersøgelsen blev foretaget i løbet af et par augustdage i 1981, hvor jeg sammen med fanger Mikkel Poulsen fra Claushavn fulgte Fleishers rute: Over land til Tasiussaq og sejlad med jolle gennem den næsten isfrie fjordarm op til Qajaa.

Arbejdsholdet i 1982 fik en fast stab: *Regine Jørgensen*, assistent ved Jakobshavn Museum og under uddannelse som fotograf. Hun afløstes senere af museets leder, *Mogens Andersen*. Landsmuseet repræsenteredes ved *Hans Lange*. Christianshåb kommune udpegede *Nicolai Eriksen* samt *Torben Simonsen*, tilknyttet det nyetablerede lokalmuseum i Christianshåb, med erfaringer fra profilopmålinger af danske stenalder-»køkkenmøddinger«. Med jævnlig bådfart gennem Tasiussaq opretholdt han yderligere forsyningslinien til Christianshåb sammen med *Egon Geisler*, som gravede med amatørarkæologens utrættelige entusiasme og som gavmildt overlod os udstyr, bl. a. en letvægts sejldugsjolle, der blev ekspeditionens rekognoserings- og fiskefartøj.

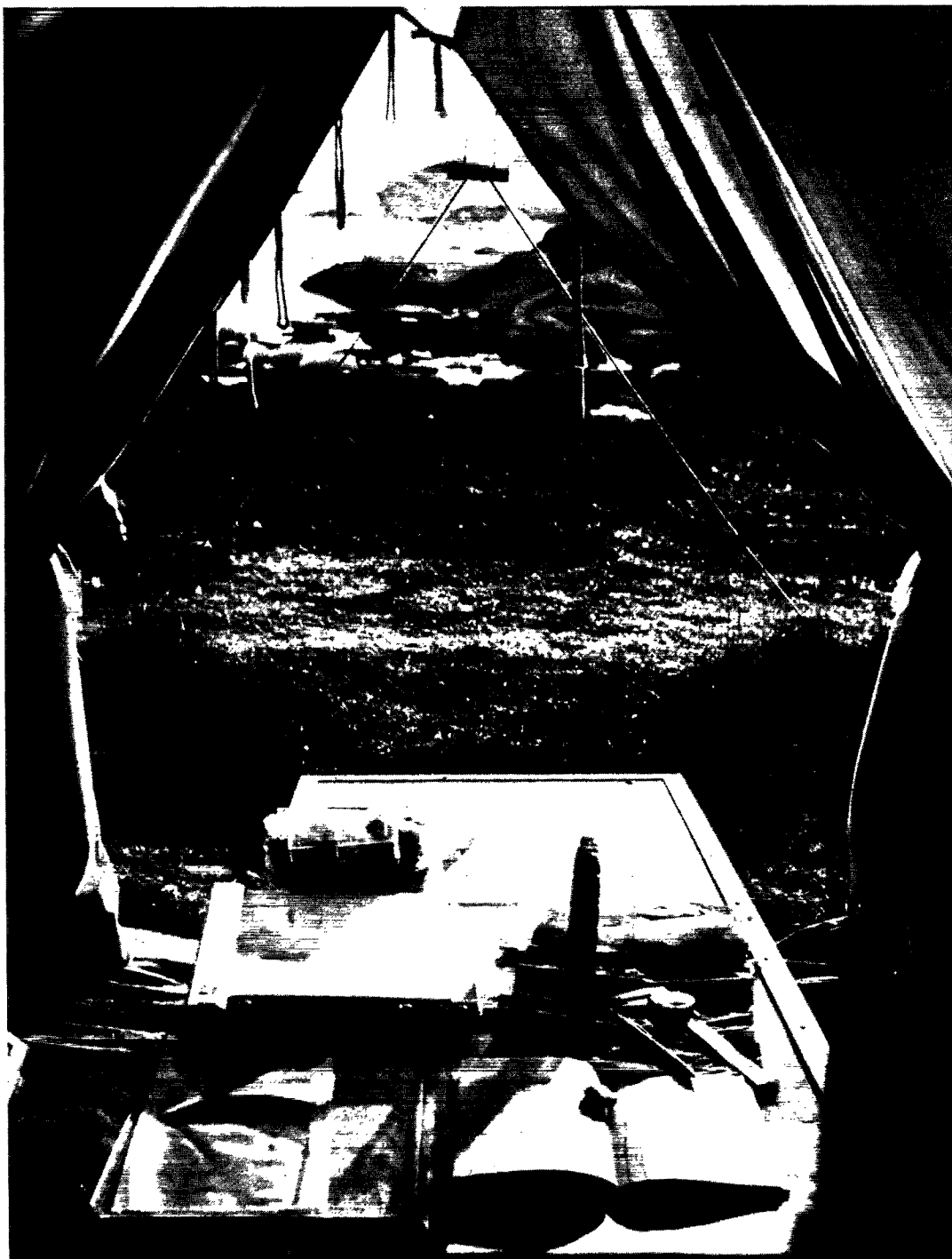
Fra Danmark deltog *Jeppe Møhl*, Zoologisk Museum i København, den mest kyndige i bestemmelser af fangstdyrknogler fra Grønland. *Helge Larsen*, tidligere leder af Etnografisk Samling, vendte tilbage til sin grønlandske arbejds-

mark som eskimoarkæologiens nestor, 52 år efter sine første udgravninger ved Kangaamiut. I de forløbne år er resultaterne fra hans ekspeditioner fra Østgrønland til Alaska indgået i Nationalmuseets samlinger og i videnskabelige og populære værker om eskimokulturen.

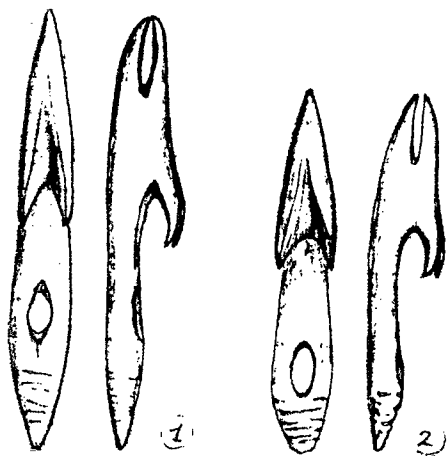
Uanselige fragmenter, der smeltede frem i Qajaa-møddingen, kunne ofte med det erfarne blik identificeres og parallellt placeres i eskimokulturens univers. Og vor pionér startede før morgenmaden i sit gravefelt, hvor nye liflige dufte hver dag førte ham et århundrede tilbage i tiden. Når midnatssolen stod i Nordvest sprang han op – et år forryget. *Jørgen Meldgaard*, musumsinspektør ved Etnografisk Samling, søgte at bevare en oversigt over aktiviteterne og registrere fundene, hvis antal dagligt voksede ham over hovedet. Han opgav tidligt på sæsonen sin drøm om skattegravning i et fredfyldt privat hul i køkkenmøddingen – som studentopgaven i Sermermiut en generation tidligere.

Truede køkkenmøddinger

Qajaa-bopladsen ligger på et lavt lille næs, der fra fjeldet skyder nordud i isfjorden, hvor den sydover åbner sig mod fjordarmen Tasiussaq. Et par lave isskurede klippekuder yderst på næsset giver kun ringe ly for bostedet på det lyng- og græsgroede forland. Her har havet gravet sig ind ved landets sænkning de sidste 4–500 år, og ud mod vest står »køkkenmøddingerne« eksponeret med mørke lodrette skrænter i indtil 2½ meters højde. Ved højvande gnaver bølgerne i skræntefoden, og når et større

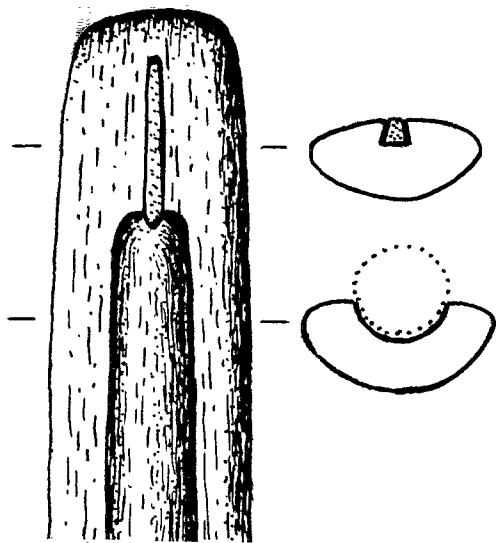


Arbejdsteltet, hvor oldsager registreres og tegnes i gravebogen. Foto 28. juli 1982, kl. 24. Temp. +1°. Foto: Jørgen Meldgaard.



To harpunspidser fundet sammen og C-14 dateret til 1820 ± 80 f.Kr. Disse eksemplarer er usædvanligt elegante, men iøvrigt er de karakteristiske for denne type, der dominerer i alle faser af Saqqaq-kulturen. Den blev første gang fundet på bopladsen Itivnera i Godthåb Fjorden i 1960, og vi kan derfor betegne den som »Itivnera-typen«.

Tegning: Jørgen Meldgaard.



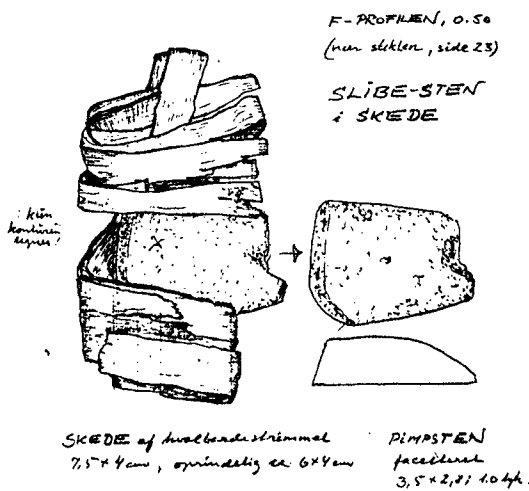
Kastetræ til harpun eller lanse. Dette 22 cm lange stykke udskåret af hvalrospenisknogle mangler grebenden, men det er det første sikre vidnesbyrd om brug af kastetræ i Saqqaq-kulturen. Den indfældede lille tap af hvalrostand har passet til en hulhed i bagenden af harpunskaftet, hvis diameter kun kan have været ca. 13 mm. C-14 datering 1975 \pm 85 f.Kr. Tegning: Jørgen Meldgaard.

isfjeld kæntrer udfor næsset, skyller vand og isskodser indover græsfladen og fræser nye skår.

Området med de gamle møddinger står nu som en bræmme i nord-syd på en strækning af 200 meter med en bredde på indtil 50 m, og helt gennembrudt et par steder. Et anseeligt areal er tilbage, henimod 2500 m², men i bopladsens ældste tid har den beboelige flade været mindst dobbelt så stor.

Ved lavvande skyder en grå ryg op som en ubåd mellem isfjeldene 150 meter udenfor bopladsen: Skæret Qajaa. For beboerne har den ligget i fjorden som en solid kajak, deraf bopladsens navn. Folk ude ved Disko Bugten fortæller endnu sagnet om storfangeren, der var blevet for gammel til at gå ud i kajak. Hans to døtre færgede ham hver morgen ud på skæret, »hans kajak«, hvorfra han harpunerede sæler. Vi må formode, at vandstanden på den tid var en del lavere! Qajaa's sagntid går tilbage til bosættelsen i 16-1700-tallet, muligvis til en tidligere fase af Thule-kulturen i 12-1300-tallet, der kunne spores i møddingaflejringerne. Formentlig har han dog boet i et af den senere faser fire huse, hvis ruiner hvælver sig på højere terræn over det gamle bopladsområde (tomterne 1-4 på skitsekortet).

Den 1. juli slog vi lejr på Qajaa; telte til proviant, køkken og arbejde på den lavtliggende køkkenmødding, sovetele på højere sikrere grund oppe ved de uforstyrrede 16-1700 tals ruiner. Jeppe Møhl dog på en smal hylde nær det yderste næs, hvorfra han kunne iagttage dyrelivet i strømstedet, hvor fjordvandet som en flod fossede langs klipperne,



Slibesten af pimpsten fundet i skede af hvalbardestrimmel. Skitsetegning fra gravebogen. Jørgen Meldgaard.

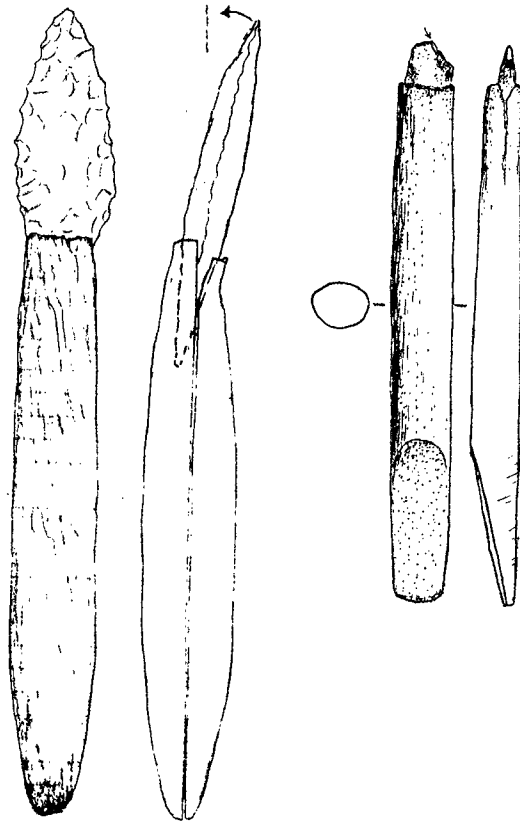
ind eller ud i takt med tidevandet. Her var en af forklaringerne på bopladsens placering: et spisekammer med rig variation af søfugle, sødyr og fisk, og en af de sjældne lokaliteter med åbent vand vinteren igennem. Betegnelsen »åbent vand« dog at forstå med den modifikation i sommerhalvåret, at større og mindre isskodser kværnede rundt som afskalninger fra fjelde, som langsomt men støt passerede for udadgående.

Udgravningerne 1982

Vi valgte os gravefelter, der trods en begrænset arbejdsindsats i den korte sæson skulle give et repræsentativt billede af Qajaa's bosættelsesfaser. Derfor små arealer spredt over den 200 meter lange akse. Yderligere måtte vi se i øjnene, at der blot kunne blive tale om en prøveudgravning. Vi måtte fortrinsvis udsøge de delvis optøede partier, dvs. fortsætte hvor havet havde eksponeret aflejringer, og profiler af lagfølgen relativt hur-

tigt kunne afskrabes. Helge Larsen og Jeppe Møhl gik dog optimistisk i gang med hvert sit felt med afskræling af græstørven og håbet om i løbet af 30 dage at nå i bund, permafrost eller ej.

Profiler ved kystskrænten antydede hovedtrækkene i forløbet, hvor vi kan begynde med bundlaget: De første sikre kulturspor i form af Saqqaq-folkets stensager ligger på de rene isskurede klippeflader eller på det nøgne strandgrus. Bosættelsen har, som ude ved Sermermiut, fundet sted da området endnu havde et sparsomt og spredt dække af



Kniv og stikkel (til spaltning af ben og træ) fundet sammen i gulvlag til bolig. C-14 datering 1885 ± 140 f. Kr. Tegning: Jørgen Meldgaard.

vegetation. Men herover fortsætter Saqqaq-møddingen i indtil 1,20 meters tykkelse med knogler fra fangst dyr iblandet redskaber af sten, ben og træ, delvis indlejret i tørv, ofte i næsten massive lag. I Vestgrønland havde arkæologerne hidtil måttet være glade for en enkelt stump af et mørnet benredskab blandt hundrede stenredskaber i et af Saqqaq-kulturens tynde »kulturlag«, den bevarede, sammenpressede rest af en destrueret mødding. Her smeltede de smukt frem af jordisen, når man tålmodigt med graveskeen afskrællede det tynde lag, som solvarmen gennemtrængte i dagens løb. Nætterne bragte os ikke videre trods højsommer og midnatsol, temperaturen holdt sig nær frysepunktet; men en god dag med 5-10 varmegrader kunne give et tilsvarende antal centimeter. For første gang var sager af træ fint bevaret fra denne stenalderkultur; her lå greb og skafter til stenredskaberne, i enkelte tilfælde med kniv- eller stikkelbladet på sin plads.

Over Saqqaq-møddingerne bredte tørvelaget sig af vekslende karakter og tykkelse, lag uden kulturspor, som allerede Carl Fleisher havde rapporteret. Dog havde Fleisher forståeligt nok overset endnu en »stenalder-mødding«, der i nogle profiler og prøvefelter fremtrådte som et få centimeter tykt kulturlag med med en ny type flintredskaber og enkelte knogler bevaret: Dorset kulturens efterladenskaber. Atter breder sterile tørvelag sig over størstedelen af området, og kun nordligst på Qajaa ser man senere kulturspor i lagfølgende. Over en skarpttrukken grænsehorisont røber en »køkkenmødding No. 3«

ankomsten af neo-eskimoerne, Thulekulturens folk. Også disse spor er dækket af tørv, og den sidste bosættelsesfase tegner sig ved spredte knogler og oldsager direkte under græstørven: 16-1700-tallets grønlændere.

Qajaa's betydeligste bidrag til Grønlands forhistorie er dog de vældige og velbevarede affaldslag fra Saqqaq-kulturen. Mest iøjnefaldende var rigdommen på knogler; kun een lokalitet fra Grønlands Saqqaq-kultur havde førhen ydet et nævneværdigt og repræsentativt materiale til belysning af fangst dyrene: Renjægerpladsen Itivnera i Godthåb Fjorden. Men Qajaa var overvældende.

Helge Larsen valgte sig eksempelvis område »C« sydligst på pladsen, hvor solblegede knogler stak ud af skrænten fra klippegrunden til græstørven. Det er et billede, der lejlighedsvis tegner sig i en grønlandsk mødding fra 17-1800-tallet. Her viste de sig at være Saqqaq-fangst dyr fra bund til top. Visse lag var massive, sammenkittede af hærdet spæk, der betød brækkede graveskeer, men nu med frigjorte dufte, som fik Helge Larsens erfarne og følsomme næse til at vibrere af forventninger. De blev indfriet i fuldt mål. Blandt feltets 2 m² med flere tusinde knogler var de 17 af hund, de første sikre vidnesbyrd i Grønland om, at Saqqaq-folket holdt hunde, 3000 år før Thule-kulturens velkendte slædehunde. Størrelse og bygning er meget lig den senere vidt udbredte eskimoiske hunderace, og vi må formode, at hunden i Saqqaq-tid også var brugt som et træk- eller pakyd. Denne knoglemøddings godbidder tiltrak også vore to halvtamme polarræve, som i upåagtede

stunder stak af med et kødben, der blev nedgravet som depoter i strategisk set uheldige overfladelag fra neo-eskimoisk tid, hvor de beklageligvis vil kunne forvirre senere arkæologer.

44.786 knogler

Jeppé Møhl gik i område »E« ned i 2 m² totalt dybfrosne aflejringer, hvor han de sidste hektiske arbejdsdage måtte tage en primus med sig og udnytte kogende vand for at nå i bund. Samtidig tog han sig af knoglematerialet fra alle andre gravefelter. Sælen viste sig at være det absolut dominerende fangst dyr. Det lille fjæld af 44.786 knoglefragmenter, som Jeppé efterlod på bopladsen, var alle af sæler, som dog ikke umiddelbart kunne nærmere artsbestemmes. Men alle sælknogler med gode artsken-detegn (underkæbe, øreknogle, albueben og overarm) blev bestemt og nedpakket. Ringsæl og grønlandssæl udgør hovedmængden, remmesæl og spættet sæl var almindelige, men relativt få. Knoglerne af alle andre pattedyr, fugle og fisk blev medtaget, og i den foreløbige fangstliste optræder hyppigt polarræv, snehare, andefugle (især edderfugl), mågefugle, alkefugle (lomvie, tejt, søkonge) samt skarv og rype. Mindre almindeligt forekom rensdyr, isbjørn, hvalros, narhval, hvidhval, grønlandshval, samt fuglene blisgås, ravn og havørn. Men spisesedlen aflæses naturligvis ikke direkte af antallet af knogler, en hval og en hvalros rækker længere end en ringsæl, og en enlig bevaret fiskeknogle betyder utvivlsomt, at fiskerester er opløst på lejrpladsens overflade eller i maven på hunde og ræve.

Jeppé Møhls analyse og endelige bearbejdelse af dette første store materiale fra en kystorienteret Saqqaq-boplads vil fortælle generelt om folkets erhvervsgrundlag. Men i særdeleshed kan årets gang på Qajaa aflæses; den har været en hovedboplads i Disko Bugt-området, men sandsynligvis har den i nogle efterårsmåneder ligget helt eller delvis øde, når familierne drog på renjagter (i klimaperioder gunstige for renen i Vestgrønland). Forårsmåneder har muligvis været tilbragt ved yderkysten. Og med hensyn til knoglernes rolle som klimaindikatorer kan vi nu med rimelig sikkerhed sige, at Qajaa lå ved en »isfjord«, der i en del af året var mindre isfyldt end i nutiden. Det understreges af den almindelige forekomst af visse sælarter, hvaler og hvalros, og tilsvarende har forholdene utvivlsomt været i de senere bebyggelsesfaser: Dorset-kultur, Thule-kultur i 12-1300-tallet, og sidste fase fra o. 1600 til begyndelsen af 1700-tallet.

Endnu engang må vi erindre Carl Fleisher's betragtninger fra 1871 over knogler af sødyr i Qajaa's køkkenmøddinger »der nu aldrig findes indenfor Isefjorden. Efter min mening er dette et fyldestgørende bevis for, at fjorden i den tid folk boede der, ikke har været så tilproppet med is, som den nu er. Sagnet fortæller jo også, at der på et lille skær, som ligger udenfor husene, i gamle dage plejede at ligge hvalrosser, som soled sig, og at beboerne dér skulle have fanget mange af dem«. Og unge Fleishers indledende forbehold i rapporten til den danske professor var ganske overflødige: »- jeg har gjort mig al den umage, jeg

kunne, men det er ikke så godt at samle knokler, når man ikke ved, om de kan have nogen betydning –«.

Boligrester

Saqqaq-folkets boliger kunne påvises i flere horisonter som »gulvflader« indlejret i affaldslag. Feltet ved »E« viste fra en sen fase af kulturen et niveau med flade sten, hvoraf nogle har været kantstillet omkring et ildsted med sodsværtede sten og trækul og mange fuglekno­gler. Umiddelbart udenfor lå en koncen­tration af stenafslag fra fremstilling af stenredskaber. Her kan være tale om en sommerlejr under skindtelt eller åben himmel. Feltet ved »F« antydede en anden boligform, en tidlig Saqqaq-tomt, hvor to tætstillede dobbeltrækker af tynde, kantstillede sten afgrænsede et ca. 70 cm bredt ildsted. Disse dobbelte stenplader har med et mellemrum på 5–10 cm raget ca. 20 cm over gulvfladen og til begge sider afskærmet brikselignende opholdspladser, hvor brede hvalbarde­strimler endnu lå delvis bevaret som underlag for et blødt og isolerende dække af lyng og pilekviste. Her har stået en mere varig bolig, formentlig et vinterhus af tørv og skind.

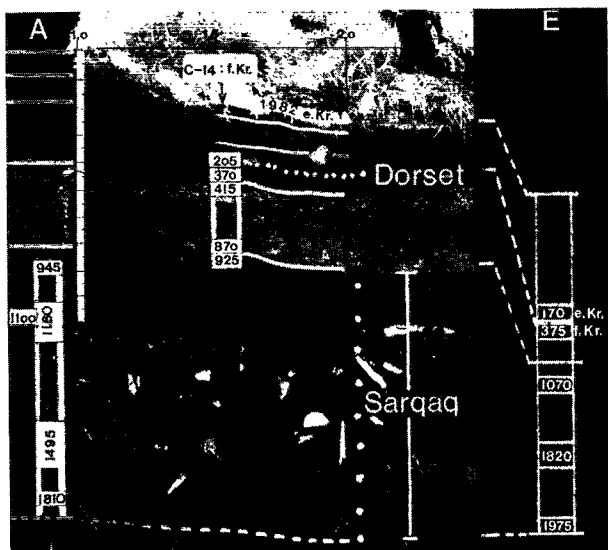
De små 2 m²-gravefelter gav kun mulighed for et begrænset indblik i bolig­typer og indretning. Men rigdommen af oldsager gav dem et betydningsfuldt indhold. I brikselaget i det nævnte »vin­terhus« frempenslede Helge Larsen træ­skafter med isiddende stenblade, kniv og stikkel og andre »enestående« fund. Enestående var den rette betegnelse for en stor del af Saqqaq-aflejringerne old-

sager, om hvilke man kunne råbe: Se her, for første gang i Grønland!

Kulstof-14 dateringerne

Stratigrafien med de tykke Saqqaq-aflejringer og naturdannede tørvelag gav nye muligheder for dateringer og indblik i kulturudviklingen og proble­merne om perioder, hvor kulturer dukker op og forsvinder i Vestgrønland, forhold vi primært søger at sætte i forbindelse med klimasvingninger. Profil A er et eksempel (side 98 t. h.). Den her godt 100 cm tykke Saqqaq-mødding overlejres af et fundløst tørvelag, en lys gulbrun sphagnum med to tynde, mørkere farvede lag. Herover en mørkebrun, mere formuldet tørv, hvor et få centimeter tykt lag midtvejs indeholder Dorset-kulturens genstande. Endnu et sphagnum lag, mørkebrunt, og derefter græstørven, afslutter profi­lens ca. 180 cm. aflejringer. Her, som ved andre gravefelter, blev prøver udta­get til senere analyser: Tørv til undersø­gelse af vegetationshistorien og til C-14 dateringer; kviste til specielle dateringer af kulturlagene. Kulstof-14 Dateringsla­boratoriet på Nationalmuseet har date­ret 10 prøver fra denne profil, fra Qajaa ialt 22 prøver.

C-14 serien fra profil A angiver en al­der på 1810 ± 85 år f. Kr. for en tidlig fase af Saqqaq-aflejringeren. Under prø­ven er endnu 5–10 cm tørv med kultur­spor, og to andre prøver giver med større sikkerhed Saqqaq-folkets første bosættelse. Fra felt »E« kun 7 meter der­fra gav kviste fra bundlagets 5 cm: 1975 ± 80 f. Kr., og 90 meter sydligere fra felt »C« gav kviste fra bundlagets 5 cm: 1975



Kulstof-14 dateringer af aflejringerne på Qajaa. I profil A blev et lodret snit opmålt og 2 »søjler« udskåret i 10 cm bredde (til venstre). Herfra blev 10 prøver udvalgt med en tykkelse på 5–15 cm (de hvide felter). Saqqaq-aflejringerne viste sig her at dække tidsperioden ca. 1810 til 925 f.Kr. Det kun ca. 5 cm tykke lag med Dorset kultur gav dateringen 205 f.Kr. (Helge Larsen repræsenterer øverst tids-horisonten 1982 e.Kr.).

I felt E blev tilsvarende prøver udtaget til datering (til højre).

Alle C-14 prøver i denne illustration og nævnt i teksten består af tørv eller kviste af lokale buske. De er dateret og kalibreret (justeret) på Kulstof-14 Dateringslaboratoriet på Nationalmuseet.

± 85 f.Kr. En næsten for god overensstemmelse! De øverste 5 cm tørv i Saqqaq-laget ved »A« gav 925 ± 75 f.Kr. Vi må således tildele Saqqaq-folket på Qajaa 1050 år, en periode uden væsentlige afbrydelser i bosættelsen efter aflejringerne og dateringerne at dømme.

Hvorfor forsvandt dette veltilpassede folk her ved Qajaa – og formentlig i hele Vestgrønland – omkring år 900 f.Kr.? Sandsynligvis ligger svaret begravet i det nævnte sphagnum-tørvelag, der de fleste steder på Qajaa, ligesom ude ved Sermermiut, forseglede bopladsen. Det må tydes som et vidnesbyrd om et køligere og/eller fugtigere klima. Igen giver C-14 dateringerne nu bedre holdepunkter for denne formodede klimaforværring; de nederste 5 cm tørv: 870 ± 75 f.Kr.; de øverste 5 cm: 415 ± 75 f.Kr. Direkte herover ligger den delvis formodede tørv med de første 5 cm dateret til 370 ± 75 f.Kr., og de følgende 5 cm vidner med nye kulturspor om menne-

skers tilbagevenden, Dorset-folket: 205 ± 75 f.Kr. Men ifølge en prøve fra Dorset-horisonten i felt »E« er de allerede på Qajaa 375 ± 70 f.Kr. Dorset-folket efterlod langt færre oldsager på Qajaa end Saqqaq-folket, et forhold der iøvrigt gælder Vestgrønland som helhed. Det synes at have været en mere fåtallig befolkning, udbredt i Vestgrønland fra 6. årh. f.Kr. til 2.–3. årh. e.Kr., hvor deres spor forsvinder.

Qajaa's sidste C-14 datering, 1255 e.Kr. angiver en grænsehorisont med sammenpressede græsser og lyng nordligst ved felt »D«, en tør og fast flade, hvor Thule-kulturens eskimoer bosatte sig. Blandt deres tidligste efterladenskaber fandt vi rester af en trætønde opbygget af stave efter europæisk mønster. Et vidnesbyrd om, at dette folk – grønlandernes direkte forfædre – under deres spredning sydover langs vestkysten allerede havde mødt nordboere, der var på fangstrejser fra bygderne i Sydgrønland.