

Eet folk gennem 4500 år?

Saqqaq-kulturen set i canadisk perspektiv

Af Jørgen Meldgaard

I 1958 rejste arkæologen Jørgen Meldgaard til Arktisk Canada for at foretage udgravninger nær Igloolik i hjertet af inuiternes fangstområder. Det viste sig, at der her var helt enestående muligheder for at belyse inuitkulturens udvikling. Bopladserne lå på rad og række adskilt af de strandlinier som var dannet af landets hastige hævnning. Her kunne man følge den kulturelle udvikling generation for generation. Som noget enestående i Arktis havde man en ubrudt udviklingsrække fra den allerførste »Præ-Dorset-Kultur« (i Vestgrønland kaldet Saqqaq-Kulturen) gennem Dorset-Kulturen og helt frem til nyere tid.

Det er ikke uden grund, at Igloolik er blevet en nøgle-lokalitet i arktisk arkæologi. Sammenligner man Igloolik-materialet med det fra Qeqertasussuk, overraskes man over de mange ligheder, der er tiltrods for den store geografiske afstand mellem lokaliteterne.

Museumsinspektør mag.art. Jørgen Meldgaard, Nationalmuseet, Ny Vestergade 10, DK-1471 København K.

På Qeqertasussuk-bopladsen blev der fundet oldsager af træ og ben, som hidtil var ukendt i Grønlands Saqqaq-kultur. Deriblandt en særlig udformning af mandens harpunhoved og af kvindens rørformede hylster til synåle (s. 116). Begge disse typer er kendt fra udgravninger af Præ-Dorset bopladser ved Igloolik i arktisk Canada, og de er af betydning, når arkæologer søger at besvare spørgsmålet: Var Saqqaq-folket eskimoer, kan det sandsynliggøres, at de var Inuit?

Saqqaq, Præ-Dorset og lignende kulturer, sammenfattet under betegnelsen »Den arktiske Småredskabskultur«, er

ifølge nogle arkæologer i Canada og USA næppe eskimoer. Eller de mener, at de arkæologiske levn er for usikre og mangelfulde til at afgøre, om der har været kontinuitet gennem disse årtusinder. Kun det sidste årtusinde, med Thule-kulturen som grundlag, har der været bred enighed om at betegne som vidnesbyrd om eet folk med fælles kultur og sprog.

Så længe spekulationerne primært var baseret på de altid bevarede stenredskaber var man på usikker grund. Men med de stadig flere fund af velbevarede sager af organiske materialer kan vi bedre bedømme slægtskab og sammenhænge.



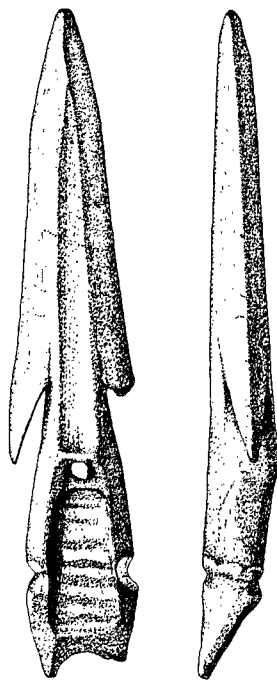
Saqqaq-mandens ansigt? Rekonstruktion baseret på to fragmenter af miniaturomasker udskåret i hvalrostand, 6,5 cm høj. Fundet ved Iglulik i boligtomt fra sidste fase af Præ-Dorset kulturen, 1200–900 f. Kr. Foto: Jørgen Meldgaard.

Når vi ser nærmere på oldsager af ben og træ fremtræder de ofte mere karakterfulde og talende. De viser mere specialiserede og sammensatte former og typer, og når det lykkes at følge dem tilbage i tiden fra de historisk kendte eskimoiske våben- og redskabstyper begynder slægtskabet og kontinuiteten at træde frem.

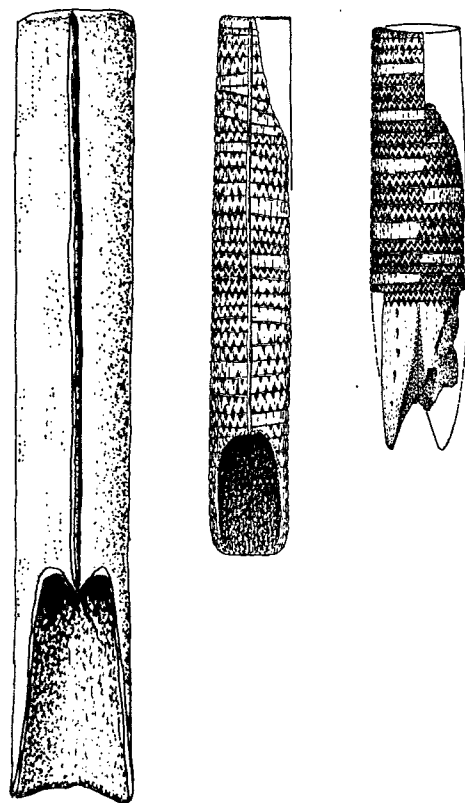
De to nævnte eksempler på typer, der karakteriserer eskimo-kulturen, mandens harpuner og kvindens syudstyr, kan vi nu følge tilbage gennem 4 årtusinder. Omkring Iglulik i Canada har der været gode fangstmuligheder i hele denne lange tidsperiode, og de righoldige bopladser fordeler sig kronologisk meget instruktivt på hævdede strandterrasser. Præ-Dorset (Saqqaq) og Dorset findes fra 54 og ned til 6 meter niveauet over den nuværende havflade.

Harpunen

Harpunhoveder var ved Iglulik allerede i den tidligste fase repræsenteret ved 3 specialiserede hovedtyper. Den ene er af Qeqertasussuk-typen, som her ved Iglulik gradvis ændres og udvikles i de følgende 2500 år. Overensstemmelsen antyder de tidlige forbindelser mellem arktisk Canada og Vestgrønland, men navnlig er typen af interesse, når vi skal besvare spørgsmålet om kontinuitet op til »eskimo-kulturen« i historisk tid. I sin tidligste udformning er dette harpunhoved med sine mange specielle træk næsten identisk med det fangstredskab, som 3000 år senere blev bragt til Grønland af Thule-kulturens eskimoer.



Harpunhoved fra Præ-Dorset kulturen ved Iglulik, Canada. Ca. 2000 f. Kr. Denne grundtype er fundet ved Qeqertasussuk – og den optræder igen 3000 år senere i Thule-kulturen. Tegning: Jørgen Meldgaard.



Nålehylstre fra Præ-Dorset kulturen ved Iglulik, Canada, 2000-1900 f.Kr. Eksemplaret til venstre af type som fundet på Qeqertasussuk. De andre har ornamentik, som senere dukker op i Thule-kulturen. 1:1. Tegning: Jørgen Meldgaard.

Dette Saqqaq-harpunhoved er eskimoisk!

Hylstret til synåle

Synålen er en forudsætning for at fremstille den perfekte eskimoiske skinddragt. De findes i Saqqaq-kulturen og i tilsvarende udformning i Canadas Præ-Dorset kultur. Ved Iglulik finder vi, som nu ved Qeqertasussuk, yderligere det rørformede benhylster, som beskytter de spinkle og værdifulde nåle. Nålene kan indstikkes i en smal skindstrimmel, som bekvemt trækkes ud af hyl-

stret. De specielle stilistiske træk på hylstret understreger her forbindelserne mellem Iglulik og Vestgrønland.

Men yderligere er nogle af nålehylstrene fra Iglulik 2000 f.Kr. forsynet med en karakteristisk ornamentik, som antyder, at der har stået en »eskimoisk« kunstner bag værket. Den særlige komposition med smalle horisontale bånd og zig-zag linjer eller tværstreger genfinder vi, som harpunhovedet, i Thulekulturen 1000 e.Kr. på ganske lignende nålehylstre. Og både typen og det ornamentale motiv fortsætter helt op til dette århundrede.

Tilsvarende ornamentik vil utvivlsomt dukke op i Grønlands Saqqaq-kultur, når flere gode møddinger bliver udgravet.

Mange specielle og grundlæggende træk i Saqqaq-kulturen, såvel oldsagstyperne selv som den levevis de tilsammen afspejler, bekræfter antagelsen om kontinuitet indtil nutiden indenfor det store eskimoiske landområde. Den materielle kultur, deres specialiserede tilpasning til arktiske vilkår, var eskimoisk.

Men talte de også eskimoisk? 150 generationer skiller de første Saqqaq-folk fra vor tid. Selv om der var tale om en direkte slægtslinje ville repræsentanter fra disse yderpositioner næppe kunne forstå hinanden. Men formodentlig ville de fornemme et slægtskab.

Arkæologen bag disse linjer vover påstanden: Eet folk i 4500 år.

Mere om slægtskabet gennem 4500 år: Jørgen Meldgaard, Dorset kulturen, Udviklingstendenser og afbrydelser. Vort Sprog - Vor Kultur, Pilersuiffik, Nuuk. 1986.