

Grønlandske sommertelte

Af Mette Felbo

Gennem de sidste tre år har en strækning af den sydøstgrønlandske kyst, Akorninarmiut, været mål for en række undersøgelser under det tværvidekskabelige »Projekt Skjoldungen«, som man kan læse om i H. C. Gulløvs artikel »Med 'Ejnar Mikkelsen' i Graahs kølvand«, i Tidsskriftet Grønland, nr. 6, 1992. Vanskelige besejlingsforhold, storsis og lange øde kyststrækninger har givet denne del af Grønland et skær af utilnærmelighed, som øger ens respekt for dem, der i forrige århundrede foretog ekspeditioner op ad kysten. Men når man læser beretningerne fra disse rejser, f.eks. premierleutenant W. A. Graahs fra 1829-32 og kaptajn Gustav Holms fra 1883-87, får man dog også et mere nuanceret indtryk af et frugtbart og velbefolket område. Disse beskrivelser er gode at huske på, når man idag i de samme, nu ubeboede områder skal foretage arkæologiske recognosceringer og udgravninger.

Når man idag går i land på næs og øer, der er egnede til lejrplads, fanges ens opmærksomhed uvilkårligt af ruinerne af vinterhuse, bygget af tørv og

sten. Det være sig i form af høje vægge med endnu synlige vinduesnicher, af intakte husgange, overdækket af store stenfliser og drivtømmer eller af forhøjninger i terrænet, dækket af en frodig vegetation af f.eks. Hønsetarm og Smalbladet gederams. Husene var i brug frem til år 1900, hvor de sidste 38 sydøstgrønlandere flyttede om til Frederiksdal. Genbosættelser og affaldet i møddingerne gør vinterhusene til indlysende emner for nærmere undersøgelser.

Mindre iøjnefaldende er sporene efter sommerbeboelsen. Hvor man om vinteren boede flere familier sammen i

Mette Felbo, født 1964, har som studerende hos adjunkt Bjarne Grønnow fulgt undervisningen i arktisk arkæologi og har i den forbindelse deltaget i det afsluttende feltkursus ved Aasivissuit nord for Sdr. Strømfjord. De to seneste somre har hun deltaget i »Projekt Skjoldungen«, og hun arbejder desuden med marinarkæologi ved nationalmuseets Skibshistoriske Laboratorium.

Stud.phil. Mette Felbo, Institut for Forhistorisk og Klassisk Arkæologi, Vandkunsten 5, 2. sal, 1467 København K.

et fælleshus, tog de enkelte familier om sommeren ud i telt for at jage, fiske og samle bær, ligesom man benyttede lejligheden til at mødes med folk fra andre egne, som Finn Kramer i nærværende tidsskrift har beskrevet det for øen Tase-ralik ved Nordre Strømfjord/Nassut-tooq. Vi har i dag flere gode beskrivelser af, hvordan sådanne telte var konstrueret, men så godt som ingen arkæologiske vidnesbyrd. Dette skal ses i sammenhæng med teltanlæggenes lette konstruktion. Et sommertelt efterlader sig ikke så synlige spor i landskabet som vinterhusene; en lav tørvevold eller blot de sten, som støttede teltpælene eller holdt teltskindene fast til grunden. I forbindelse med arkæologiske recognosceringer, har man som regel noteret sig tilstedeværelsen af eventuelle teltanlæg, for så iøvrigt at bruge den ofte kostbare tid på udgravninger i vinterhusene.

På sin rejse op ad østkysten gjorde Graah og hans rejsefæller den 23. maj 1829 ophold på en teltplads kaldet Ivi-miut på en lille ø, (mellem 55° n.br. og 60° n.br.). Her boede en familie bestående af mand, kone og tre børn. På et næs overfor boede en familie på 6 i et telt. Den første juli lagde man ind ved en sommerboplads kaldet Maneetsuk på en lille bar klippeø øst for Udlorsietit ca. 62°30' n.br.). Her boede omkring 20 mennesker i to telte. Lidt længere mod nord besøgte man et sted, kaldet Asiouit, hvor en familie på 8 boede i et telt. Den 10. juli nåede man nord for Kap Moltke, til en ø-rig kyststrækning op til Bernstorffs Isfjord. På øen Kemi-sak (Qimisâ), som omtales som »... en af de smukkeste Pladse jeg endnu havde seet paa

Kysten ...« boede ca. 100 mennesker i 8 telte. Teltene beboedes altså af 6-12 personer, højst to familier.

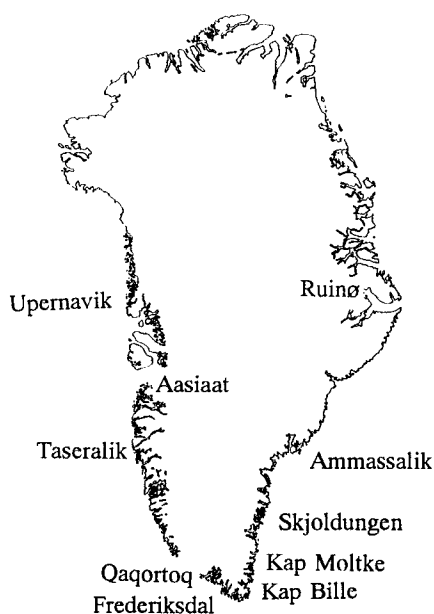
Disse tal stemmer godt overens med kateket Johannes Hansens liste over beboerne af Grønlands østkyst, som han talte dem i 1884 på Gustav Holms konebådsekspedition. For Akorninarmiut er optalt 2 huse med 44 personer, heraf 7 familiefædre. 5 af disse mænd ejer telte.

Gustav Holm skriver, at man boede i teltene fra sidste halvdel af april til slutningen af september, og at kun nært beslægtede familier boede sammen. Også Thalbitzer understreger at sommerteltene, som han så dem i Ammassalikområdet i 1912, kun beboes af een familie.

En noget anderledes observation gjorde Fritjof Nansen, da han i 1888 besøgte en sommerlejr på Kap Bille, hvor »flere gulbrune skindtelte saaes oppe paa berget ...«. Her var det største af teltene indrettet i stil med vinterhusene; beboet af 4-5 familier, med adskilte »båse« på briksen, som man kan se det på fig. 4. En 4 fods brikseplads angives at være stor nok til en mand med to koner og seks børn.

Graah beskriver et telt på følgende måde:

»Tættet er Grønlandernes Sommerbolig; fra Mai til October kiender han ingen anden Vaa-ning, og man maa tilstaae, at det grønlandske Tælt er ligesaa bekvemt som hensigtsmæssigt indrettet for Folk; der hele Sommeren igiennem ere paa Farten, snart inde i Fiordene efter Sild, Rødder og Bær, snart ude paa Øerne efter Sælhundede, Fugle og Æg. Tæltepladsen er sædvanligviis omgivet af en 2 Alen høi Muur, over hvilken og den øverste Dørkarm Tæltstængerne lægges tilrette. Over disse udbredes igjen to eller



tre Lag Skind, der rundt omkring, hvor de hvile på Jorden, betynges med svære Stene, for at Vinden ikke skal tage dem bort. I stedet for Dør har man et Forbæng af Tarmeskind, der gjerne er smukt udsyet, og hvorigennem et livligt Lys kastes ind i Teltet. Det Indre er iøvrigt ligesom i Husene, kun at der sieldent boe flere end to Familier Sammen.»

På hans billede, fig. 5, ser man det karakteristiske trekantede telt. Konstruktionens grundprincip er, at man rejser en gavl, bestående af to stolper med en

Fig. 1a Lokalteter nævnt i artiklen.
1b Akorninarmiut.



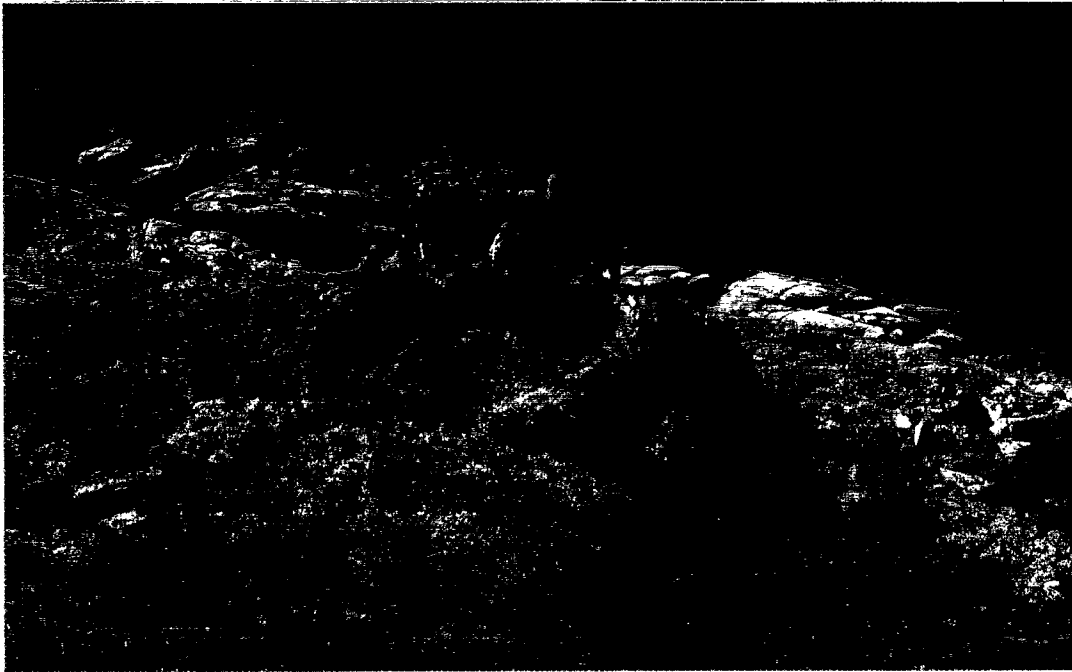


Fig. 2 Ruin af ca. 100 år gammelt vinterhus på øen Sagdliaruseq ved munden af Bernstorffs Isfjord. Midt i juli ses sådanne husruiner på lang afstand, da de er tæt overgroet med den lille hvide blomst Hønsetarm. Nederst til højre ser man den neddybede husgang med overliggere af sten.
Foto: M. Felbo 1992.

krummet overligger som danner indgangsparti. På overliggeren støttes rafter, som lægges skråt bagud i en vifteform, således at teltets øvrige sider løber ned til grunden. Trækonstruktionen dækkes af sammensyede skind. Over dette tema findes så forskellige lokale variationer.

På Graahs billede ses alle konstruktionslementerne: gavlen med den krumme overligger som støtte for de lange rafter, der danner selve beboelsesrummet. Man ser hvordan teltskindene er trukket ud over gavlpartiet og derved danner en form for entré, støttet af en raftetilbygning. Selve indgangen er markeret af et forhæng og et dørrin. Gulvet i såvel entré som selve teltrum-

met er dækket af fliser eller måske skind. Teltet er hævet over grunden af en lav tørvemur, som rafterne er »plantet« i. En højere, separat mur giver læ foran indgangen. Teltet synes indrettet til to familier; en lodret rafte midt i teltet støtter et forhæng, der deler briksen i to afdelinger. På hver briksehalvdel ligger en ulu fremme, ligesom der fra loftet hænger to kogekar ned på hver side af midterstolpen.

Også Gustav Holm beskriver fra Ammassalik, hvordan rafterne undertiden støttes på en jordvold, således at teltet løftes. Man anvendte et »indertelt« hvor sælskindene havde hårene siddende indad og et »ydertelt« af vandskind, bestående af tre delvist overlappende

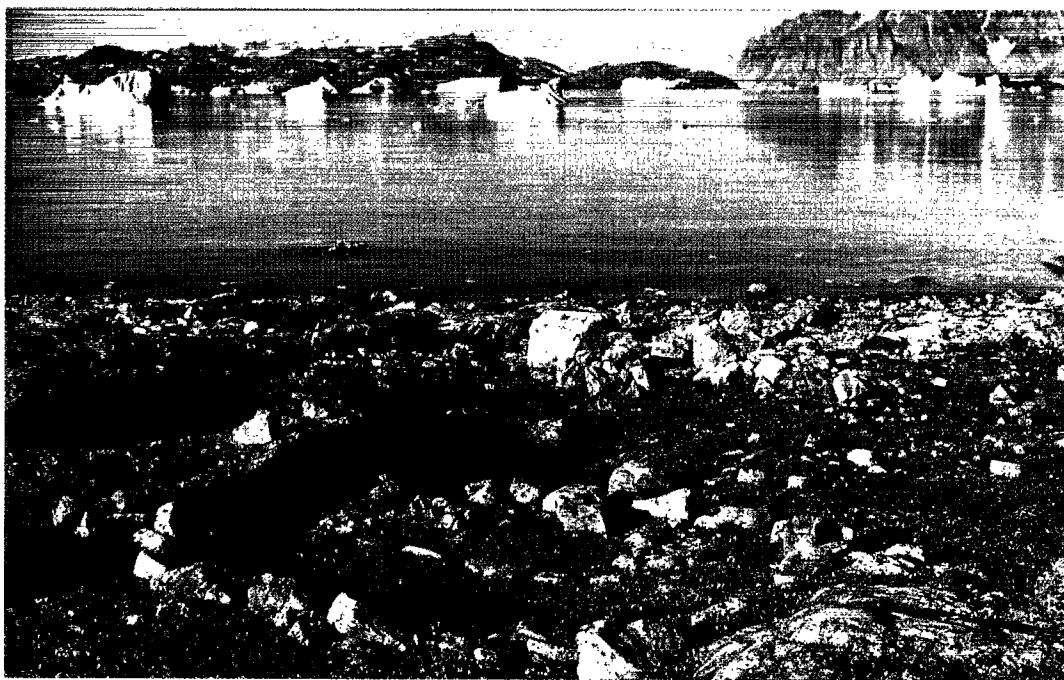


Fig. 3 Teltring på Ruinø ved Sydkap, Scoresbysund. En række sten tværs gennem anlægget markerer briksekanten. Foto: Hans Kapel 1986.

skind. Kanten af teltet tyngedes til jorden af store sten. Fra gavlens overligger hængtes et forhæng *»som ofte er smukt udsyet af Tarme, der ere præparerede paa forskellig Maade og derfor have forskellig Farve«*. Teltets dækskind dannede en form for apsis foran tarmskinnsforhængen, hvor urinbaljen var placeret. Iøvrigt indrettes teltet som vinterhusene med en briks op ad bagsiden.

I Ammassalik opmålte Thalbitzer to telte:

Kooitses telt:

højde ved indgangen 2,75 m
 længde af grundplanet v. bagsiden,
 udvendigt 6,12 m
 bredde langs teltets sider . . . 6,00 m

Sakarias' telt:

højde 2,60 m
 længde: 4,79 m
 bredde 4,96 m
 indgangens bredde 1,00 m

Omkring Aasiaat, især på Vester, Hunde og Kronprinsens Eyland, brugte man telte af en lidt anden udformning, end det der ses paa Graahs billede. Her udgjorde lægterne ikke teltets bagvæg, men blev lagt over endnu en lodret gavl og dennes skrå sidestolper. Denne type kaldes igdlerfinsag, dvs. lignende en æske, eller erqulik, dvs. det med bagsiden. I telte af denne type var der to brikse langs sidevæggene. Mod bagvæggen stod en kasse med værktøj og husgeråd,



Fig. 4 Sådan oplevede Fridtjof Nansen et besøg i et sommertelt på Kap Bille. »Det syn og den atmosfære, som ber møde en, maatte i det mindste for europæiske øine og næser virke mildest talt fremmedartet«. E. Nielsen efter skitse af F. Nansen.

der også fungerede som hædersplads for gæster.

Lignende telte, benævnt erkortøk, blev i 1811 registreret af K. L. Giesecke sydligst på Upernavikøen i Umanak distrikt. Typen brugtes specielt om foråret, da den var varmere end det almindelige sommertelt. Den lodrette bagside bevirkede at briksene blev smallere, men til gengæld kunne man hæve dem fra grunden. Indgangen var forsænket for at holde på varmen, med et forhæng lavet af sælskind. Over indgangen fandtes et vindue af tyndt sælskind.

Hos Hans Egede finder man denne beskrivelse af sommerteltene som afløs-

ning for vinterboligerne: »Udi disse Huuse flytte de ind strax efter Michaelis tiider, og Fløtte igien ud der af sidst i Martio, eller saasnart Vaaren tilstunder, hvor de da betiener sig saa længe Sommeren varer, af deris Sommer Boeliger, som ere Telter. Disse ere af den Beskaffenhed; nemlig, de rejse nogle Stænger eller Legter tilsammen, og overklæde dem med et dobbelt Tække. Det inderste er af Sælbunds eller Reendyr's Skind, (naar de ere Formuende) og vender Haarene ind; men det yderste er af Sælbunds Skind, hvoraf Haarene ere aftagne, og med Spek besmurde at Regnen og Vandet ikke skal trænge der igiennem.«

Om indretningen af teltet skriver Hans Egede: »Inden i Teltet, have de en Brix

af Bræder eller Deeler, hvorpaa de ligger, dislige også deres Lamper at kaage ved, for Indgangen eller Dørren af Teltet have de et Gardin sammensyet af Sælhunde Tærmer, hvor igiennem og Dagen skinner ind til dem. Saadant et Telt haver en hver Huus-Fader for sig og sin Familie, tillige med en stor Kone-Baad for der med at flytte deres Telter og Eyendeeler, hvor hen de Lyster og deres Nærings-Brug forbinder dem til.»

I 1944 bemærker Ejnar Mikkelsen i Ammassalik, at de mange tilfælde af forkølelse direkte eller indirekte skal ses i forbindelse med, at folk var begyndt at bruge lærredstelte. Man indhandlede sine sælskind og boede istedet i de mo-

derne telte, som ikke egnede sig særligt godt til vådt og blæsende vejr.

På næste side ses samlet de forskellige benævnelser for teltets dele, som de er beskrevet af Thalbitzer for østkysten og af Birket-Smith for vestkysten. De danske betegnelser er til lejligheden oversat fra de engelske forlæg.

Der findes ikke mange oplysninger om arkæologiske udgravninger af teltanlæg. Et eksempel stammer fra pladsen Tugtutûp Isua, Tugtutôq, ca. 20 km nv for Qaqortoq. Her undersøgte Therkel Mathiassen i 1934 en boplads med 24 vinterhuse, 1-2 teltfundamenter, depoter og 15 grave. Et af teltanlæggene blev

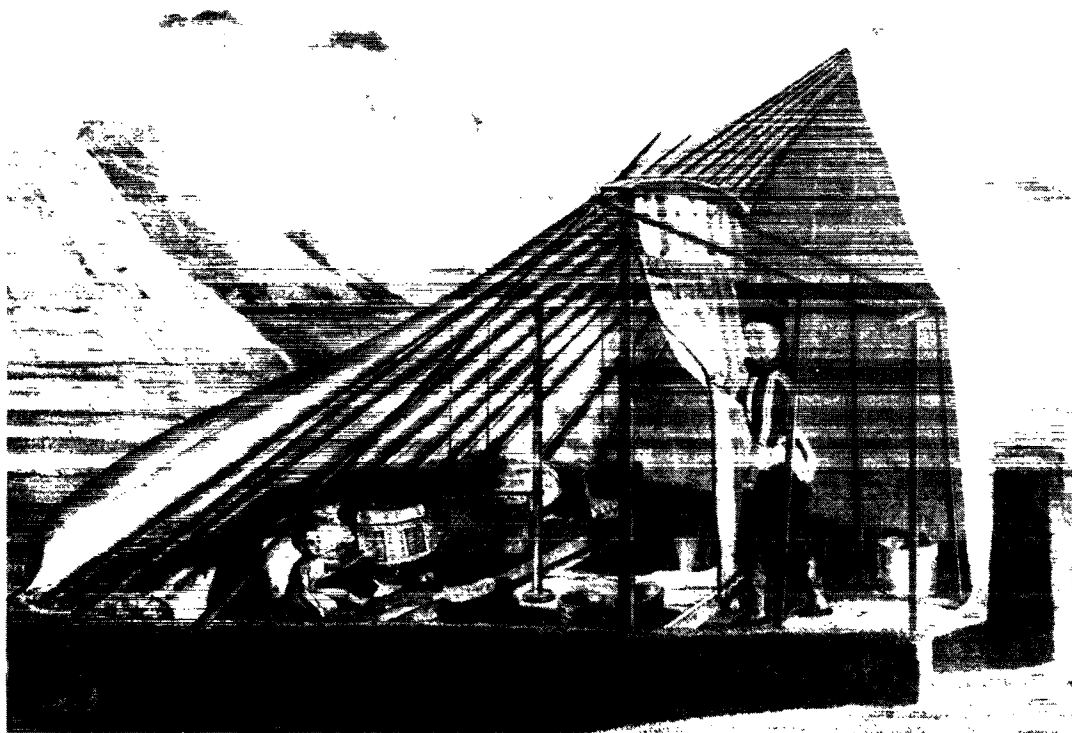


Fig. 5 Snit gennem et sommertelt. Idag kan man finde sådanne lave volde af kantet U-form som lave forhøjninger i terrænet. Teltet er indrettet til to familier, man ser at brikken er delt i to afdelinger med hver sin fedtstenslampe og -gryde. Tegning af W. A. Graah, 1832.

	Dansk	Ammassalik 1914	Egedesminde 1924 Med 1 gavl	Egedesminde 1924 Med 2 gavle
1	Telt	tupeq	tupinaq sulinaq (tragt)	erqulik igdlerfiusaq
2	Indgang	paaia		
3	Teltstænger	qanaai	qanaq (ental)	qanaq (ental)
4	Krum overligger	sännersaa	tusaq	tusausaq
5	Gavlstolper	qanaterpia,	napasoq	napasoq (ental)
6	Skrå støtter til gavlstolper	qipinuatäak	umigfik	sänerarut (for) qanagtorfik (bag)
7	Midterste/ længste teltstang	qimeetaa	qimerut	qimeruarqit
8	Surringsrem	nuércaataan/ mimaautaataa		
9	Bardun fra indgangsparti		nusugkarut	
10	Teltskind (flertal), dets skind	qalárqat, qalarai		ítat (telt- dække)
11	»Indertelt«			iluat
12	»Ydertelt«			qalerqat
13	Forhæng	umiän (flertal)	umik	umik
14	Bagvæg			erqut
15	Sømme (mellem skindene)	kiliwät		
16	Teltside	tartin ^w aa		
17	Den side af forhænget, der er nede	minippia		
18	Den side af forhænget, der er åben (til højre set udefra)	ammarpia		
19	Sten (i teltring)	perñiwai		
20	Vindfang			oqutat
21	Vindfangets overligger			tusausaq
22	Vindfangets sidestolper			qipinguataq
23	Dørtrin		agdloräq	

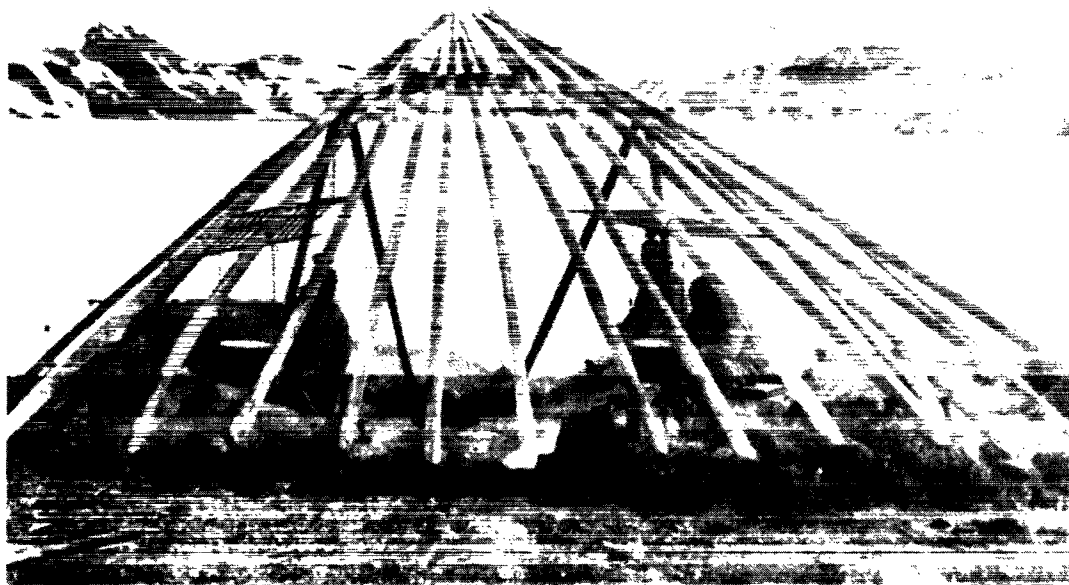


Fig. 6 Teltskelet set bagfra. De lange rafter støttes af en lav vold af græstørv. Ammassalik 1914.
Foto: J. Petersen.

udgravet. Selve fundamentet bestod af tre 40 cm høje sider, bygget af sten og tørv. Indenfor var bunden dækket af flade sten. Mod bagvæggen sås nogle kraftigere sten, der formodes at have tjent som støtte for briksens brædder. Foran indgangen sås en godt 1 m bred og 80 cm lang vindskærm, bag hvilken man fandt et ildsted. Anlægget målte indvendigt 4×5,5 m. Der blev ikke foretaget yderligere gravning i form af profiler eller lignende, der kunne afgøre hvorvidt anlægget har haft tidligere faser. Der blev heller ikke gjort fund af genstande. Pladsen dateres til 1350-1500, på grundlag af fedtstenslamper med vægebænk

og mange nordbogenstande som f.eks. klokkemalm og tenvægte.

Bygningen af vandkraftværket ved Buksefjorden syd for Nuuk indebar i 1992 en hævnning af vandstanden i Tassersuaq. De arkæologiske anlæg, som lå indtil 12 m over den gamle søoverflade ville dermed blive oversvømmet, så det var nødvendigt at foretage grundige arkæologiske recognosceringer i området. Ved den lejlighed blev der blandt andet undersøgt en del teltanlæg, så man nu har et veldokumenteret materiale at arbejde videre med.

I forbindelse med »Projekt Skjoldungen« blev der de to første år, 1990-91, re-

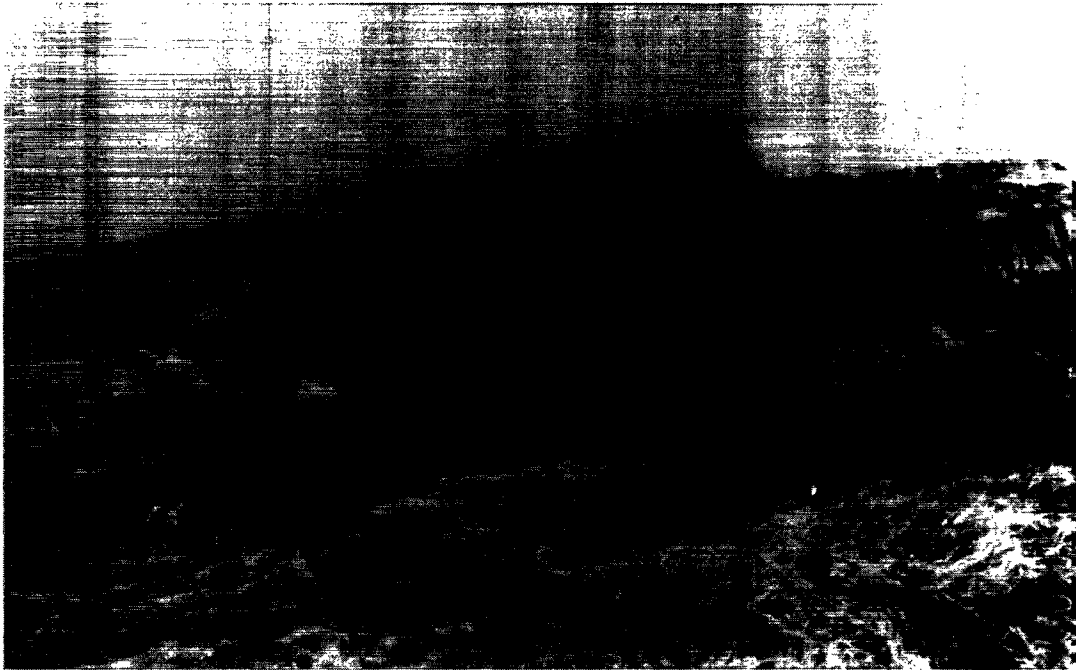


Fig. 7 Erqulik-telt set bagfra. Til et telt af standardstørrelse gik der ti klapmydsskind. Man ser stenene, der holder skindene på plads. Taseralik 1918. Foto: K. Birket-Smith 1918.

gistreret 187 teltanlæg i Skjoldungeområdet. En foreløbig optælling af sidste sommers registreringer i området Il-luluarsuk nord for Skjoldungen op mod Bernstorffs Isfjord, viser 64 teltanlæg fordelt på 17 lokaliteter. Da vi i 1991 undersøgte næsset Qoornoq på Skjoldungen, var det først og fremmest møddingen til et vinterhus, der skulle udgraves. men takket være permafrosten nåede vi kun ca. 10 cm ned gennem lagene hver dag, og der var så anledning til at bruge kræfterne på andre opgaver. I den anledning blev der foretaget en prøvegravning i et lille teltfundament, der lå for sig selv ved en vig. Anlægget kunne ses, under revling og pil, som lave volde, der indhegnede et areal på 2,5 m × 3,5 m. Til alles overraskelse kom der i prøve-

hullerne ikke færre end 84 oldsager frem; redskaber til jagt, fiskeri og skindbehandling, benspænder til dragter, et umiaqsøm af ben, et halvt hundeskaglespænde, blå og hvide glasperler og små kopier af redskaber, udskåret som legetøj til børnene.

Omstændighederne gjorde det ikke muligt at foretage en total udgravning af teltfundamentet på Qoornoq, men man må nok sige, at dette fund giver lyst til at foretage nærmere undersøgelser af lignende små, »anonyme« anlæg. Ved at foretage målrettede udgravninger af teltanlæg, ville vi ved hjælp af oldsager og dyreknogler, kunne bygge videre på det billede af det gamle grønlandske fangersamfunds levevilkår, som de er beskrevet i de etnografiske kilder.

Litteratur

- Birket-Smith, K. (1924): Ethnography of the Egedesminde District. Meddelelser om Grønland 66, 1924.
- Egede, H. (1926): Det Gamle Grønlands nye Perustration eller Naturel-Historie. 1. udgave 1741. Oslo 1926.
- Felbo, M.; Fog, J.; Godtfredsen A. B. & Gulløv, H. C. (1992): Rapport om det arkæologiske arbejde i Skjoldungen, Ammassalik kommune, Sydøstgrønland, sommeren 1991. – Nationalmuseet, Københavns Universitet & Dansk Polarcenter, 116 pp.
- Giesecke, K. L. (1910): Mineralogisches Reisejournal über Grønland 1806-13. Meddelelser om Grønland 35, 1910.
- Graah, W. A. (1932): Undersøgelses-Reise til Østkysten af Grønland efter Kongelig Befaling udført i Aarene 1828-31. 1. udgave 1832. Nordisk Forlag 1932.
- Gulløv, H. C. (1992): Med »Ejnar Mikkelsen« i Graahs kølvand. Tidsskriftet Grønland, nr. 6, 167-182, 1992.
- Gulløv, H. C. & Fog Jensen, J. (1991): Rapport om de arkæologiske registreringer og undersøgelser i Sønder Skjoldunge Sund, Ammassalik kommune, Sydøstgrønland, sommeren 1990. Nationalmuseet, Københavns Universitet & Dansk Polarcenter.
- Hansen, J. (1888): Liste over Beboerne af Grønlands Østkyst. i: Den østgrønlandske Expedition, udført i Aarene 1883-85, 2. Meddelelser om Grønland 10, 1888.
- Holm, G. (1914): Ethnological Sketch of the Angmagalik Eskimo. in: W. Thalbitzer (ed): The Ammassalik Eskimo. Meddelelser om Grønland 39, 1914.
- Kapel, H. (1992): Grønlands Nationalmuseum og Arkiv, 1992.
- Kramer, F. E. (1992): »Om at udleede sig blandt saa mange Skiønheder en brud«. Aasiviit-sammenkomsterne på Taseralik i Sisimiut-distriktet. Tidsskriftet Grønland, nr. 3, 77-79, 1992.
- Mathiassen, T. (1936): The eskimo archaeology of Julianehaab District, with a brief Summary of the Prehistory of the Greenlanders. Meddelelser om Grønland 118, 1936.
- Mikkelsen, E. og Sveistrup, P. P. (1944): The East Greenlanders Possibilities of Existence, their Production and Consumption. Meddelelser om Grønland 134,2. 1944.
- Nansen, F. (1890): Paa Ski over Grønland. Kristiania 1890.
- Thalbitzer, W. (1914): The Ammassalik Eskimo. Meddelelser om Grønland 39, 1914.

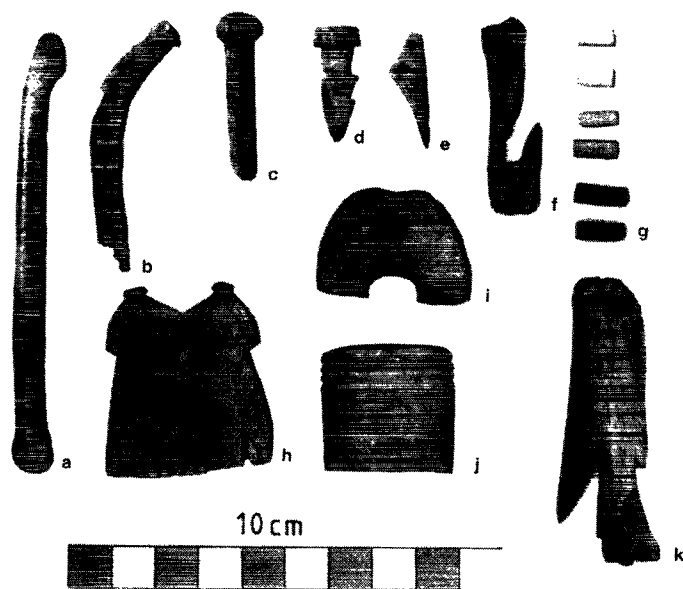


Fig. 8 Et udvalg af genstande fra teltfundamentet på Qoornoq, Skjoldungen. a: rynkeben, b: del af pilk, c: umiaqsøm, d: skaftsøm af tand, e: modhage til fiskekrog, f: senetrådsholder, g: hvide og blå glasperler, h: forarbejde til kam med hidtil ukendt ornamentik, i: hundeskaglespænde, j: dølle, k: blærespydspids. Foto: M. Felbo 1992.