

# Jubilæumslejr Kangerlussuaq '93

Af Bente Øst Hansen og Dorete Gad

Grønlands Spejderkorps valgte at fejre 50 års spejderarbejde i Grønland og 20-året for korpsets selvstændighed.

Korpset mente, det ikke kunne gøres bedre end ved at indbyde intet mindre end hele Verdens spejdere fra 11 år og opefter til at deltage i en sommerlejr i Grønland i sommeren 1993.

Grønland er Verdens største ø, men alligevel. Hvor ville det være bedst at være? Hvor ville der ske mindst skade, når så mange mennesker skulle færdes på ét sted? Hvor var det centralt for hele Verden? Hvor var det billigst?

Korpset havde mange tanker og var ikke mindst omhyggelig med at være i forbindelse med miljømyndighederne. Valget faldt på Kangerlussuaq ved Lake Helen, 3-4 km fra havnen og oppe i fjeldet, hvor der tidligere havde været et større arrangement.

Og så gik forskellige udvalg i Grønland – samt det altid meget aktive Sct. Georgsgilde i Nuuk – i gang med et projekt – Jubilæumslejr i 1993.

Det grønlandske Spejderkorps havde et ønske om at sætte fokus på Grønland i en spejdermæssig international sam-



Bente Øst Hansen, boede i Sisimiut 1946-47. Repræsentant for Grønlands Spejderkorps i Pigespejdernes Fællesråd Danmark 1976-94. Har deltaget i adskillige landsmøder i Grønlands Spejderkorps og landslejre, senest i Kangerlussuaq 1993.

Dorete Gad, født i Nuuk 1939. Spejder i Det danske Pigespejderkorps fra 1946 til 1964. Uddannet som socialrådgiver 1964 og har siden haft de fleste arbejdsår i Grønlands sociale tjeneste. Boede i Nuuk 1970-74 og startede Grønlands Spejderkorps med Klaus Møller i 1972. Spejderkontorets leder og medansvarlig for korpsets start og virke i de første år. Har siden støttet korpset, således sidst ved jubilæumslejren i 1993.



Den vestlige lejrhalvdel.

menhæng – i sig selv en unik idé og tanke.

Korpset ønskede også at skabe nogle rammer for, at de grønlandske spejdere kunne møde spejdere fra andre lande.

Efter at Grønlands Spejderkorps hovedbestyrelse i 1991 havde besluttet at sende indbydelse ud til alle spejderlande i hele Verden, blev der sendt ca. 116 indbydelser. Indbydelserne gik herfter ud til alle de lande, der har spejderkorps. Deadline for tilmelding var januar 1993.

Til alt held, kan man sige, at alene billetomkostningerne havde en dæmpende virkning på tilmeldingerne, og det var vist godt.

Det endelige deltagerantal blev ca. 1400 spejdere fordelt på ca. 225 spejdere og ca. 100 hjælpere fra forskellige steder i Grønland, ca. 800 fra Danmark, mens resten kom fra Færøerne (6), Norge

(20), Sverige (35), Finland (35), Alaska (6), England (35), Schweiz (15), Luxembourg (110), Holland (1), Australien (1) og New Zealand (2).

Den officielle lejrperiode blev fastsat til dagene 18.-28. juli 1993.

Det store lejrrykind blev 15/16 juli, og afrejse blev 29/30 juli.

De fleste kom med ordinære fly eller ekstraflly. Mange af de grønlandske deltagere kom sejlene, og desværre for dem sydfra drillede storisen og gav et par dages forsinkelse.

Ca. 1 måned før lejren begyndte et pionerhold at indrette lejrpladsen, og hertil var der »indforskrevet« frivillige spejdere fra Danmark.

Sct. Georgsgildefolk fra Nuuk var særdeles aktive.

Man koncentrerede sig især om de 2 træhuse i lejrens centrum, vandforsyningen (store ledninger lå rundt i lej-



Den østlige lejrhaldel med parade- og lejrbaalsplads i forgrunden.

ren), latrin- og vaskehusene, og så selve lejrpladsafmærkningen.

På nogle store, flade områder var lejren placeret i smukke omgivelser, omgivet af fjelde. I midten af lejren lå i en grusgrav den store samlings- og lejrbaalsplads. Her lå også til lejligheden to træhuse, hvoraf det ene tjente til udstilling og »baghus« til scenen og det andet til butik, posthus, kiosk, læge- og sygeplejerskekonsultation og lejrkontor.

Lejren var delt i 20 underlejre, der var benævnt med de grønlandske kommuners navne. Den lå 15 km fra Kangerlussuaq lufthavn, og det nødvendiggjorde transport med lånte, gamle busser og enkelte personvogne. Dette transportsystem var desværre meget sårbart, brød maskinelt ofte sammen og førte også til mange kommunikationsvanskeligheder.

Desværre var ledelsens kantine placeret ved havnen (ca. 4 km fra lejren), så

med transportproblemerne kan man levende forestille sig de stakkels sultne og kaffetørstige lederes fortrædeligheder.

Indgangsportalen var noget for sig og meget imponerende, især når man ved, at det ikke er normalt at bruge trærafter og stammer i Grønland. Den var bygget op af 4 store hjørnestammer med tværgående rafter og surringer. Et flot lejrskilt med »Kangerlussuaq« prydede midten, og på hver side kom der til at hænge et moskusoksekranium.

Til venstre for portalen vajede på 2 store flagstænger det grønlandske flag og lejrflaget med det flotte bomærke.

Aktive Sct. Georgsgildefolk stod for ledelsen af butikken, som solgte alle mulige grønlandske ting samt souvenirs med bomærket på, såsom T-shirts, krus, nøgleringe og tasker. Man havde virkelig gjort sig umage med at få varer til en pris, hvor alle kunne være med. Der

var stor aktivitet i den lange åbnings-tid.

Der var en særlig butiksafdeling med dagligvarer samt en kiosk, der solgte slik og andet mundgodt.

Alle spejdere blev kørt til og fra lejren med personlig bagage, telte og diverse lejrudstyr. Dertil kom evt. ambulancekørsel.

Med en ca. 3 km langstrakt lejrplads, 4 km til havnen med gæste- og stabskan-tinen, 15 km til basen med lejrprovian-ten i 3 forskellige bygninger samt endnu længere til aktiviteterne: Indlandsisen, fossilbesigtigelse, moskusoksebesigtigel-se, vandreture o.s.v. havde man lånt 3 gamle busser og 3-4 biler, der også skul-le klare ambulancekørsel.

Ingen havde vist forestillet sig, at de gamle og næsten udslidte køretøjer skul-le behandles med så megen varsomhed,



Moskusoksebøffer på grill.

og at risikoen for driftskader var stor. Det blev en kilde til en meget stor prøvelse på alles temperament, tålmodighed, hensynsfuldhed og fysiske evner.



Klar til at modtage H. K. H. prinsesse Benedikte ved indgangsportalen.

I denne sammenhæng blev der nok budt på mere, end hvad rimeligt var.

De officielle lejrprog var grønlandsk, dansk og engelsk, og de blev talt ved alle officielle arrangementer. Rundt omkring kunne man se, at kropssprog, mærkelige brokker, store grin osv. heldigvis også blev brugt. For forstå hinanden, det ville man.

Til lejren var der på lejrprogene udgivet en lejr bog, en sangbog, en ordbog og en kogebog.

#### *Lejrprogram*

- 18/7 Officiel åbning af lejren. Fælles lejrball.
- 19/7 Besøg af Hendes Kongelige Højhed Prinsesse Benedikte. Fælles lejrball.
- 20/7 Aktiviteter.
- 21/7 Markedsdag.
- 22/7 Fælles lejrball.
- 23/7 Aktiviteter, aftensang på fjeldet.
- 24/7 Markedsdag.
- 25/7 Lejrgudstjeneste, bryllup, grønlandskage som kranssekage.
- 26/7 Aktivitetsdag.
- 27/7 Kajakopvisning, grønlandsk dansetrup, fælles afslutningslejrball.

Den 18. juli kl. 16 kunne kultur- og undervisningsminister Marianne Jensen i strålende sol erklære jamboreen for åbnet. Og i en tale på lejrens tre sprog fik lejren den fineste medvind.

Derefter blev der budt på underholdning dels med et teaterstykke, opført af Den grønlandske Teatergruppe og dels med østgrønlandsk trommedans ved Egon Sikivat og Robert Umerineq.

Om aftenen var der lejrball, og min-sandten om ikke julemanden kom på besøg!

Den 19. juli kl. 15 blev Hendes kongelige Højhed Prinsesse Benedikte i strålende solskinsvejr budt velkommen ved indgangsportalen, hvor spejderne dannede flagallé, og andre havde iklædt sig nationaldragter.

Herfra vandrede prinsessen gennem hele den store lejr og blev budt på kaffe-mik i administrationslokalet, hvor man p.g.a. den stærke hede lige havde nået at »save« et vindue ud i væggen. Meget engageret spurgte prinsessen om alle gøremål. Senere blev middagen indtaget i Verdens største spisestue og under de smukkeste tænkelige forhold, nemlig et langt spisebord plantet midt i pile- og blåbærrisene tæt op ad Lake Helen. Her blev på primitiv maner serveret rensdyr og frugtsalat.

Senere overværede prinsessen et større lejrball.

Kl. ca. 21 i den nedgående sols skær tog prinsessen afsked med lejren.

Provianten var et kapitel for sig. For hver 20 spejdere blev der kørt proviant ud en gang om dagen. Det var således nødvendigt at samarbejde om madlavningen på tværs af »kommunegrænserne«, hvis man ikke var præcis 20 spejdere i troppen.

Der var mere end rigeligt af mad til alle, og det var i sig selv en præstation af lejrledelsen, idet maden var planlagt og bestilt et år inden. Men det var ikke uden store besværligheder, at den blev samlet og delt ud, idet provianten var placeret mindst tre steder langs en 15 km lang rute, hvorfra den skulle køres

rundt i lejren. Dette arrangement var ikke løbet så let af stablen uden en gruppe meget raske voksne spejdere fra Danmark.

Arrangørerne havde sørget for, at der næsten daglig var en ny grønlandsk ret på menuen. Det i sig selv var en fantastisk præstation, og også en ganske særlig oplevelse for alle deltagerne.

Lamme- og kalveboller  
Rensdyrkøller (grill)  
Fuglevildt  
Skært kalvekød  
Oksefars  
Skalrejer/kammusling/fisk  
Moskusokse  
Sæl- og kalvesmåkød  
Hel hellefisk (grill)  
Rensdyrsmåkød  
Lamme- og kalvefrikadeller

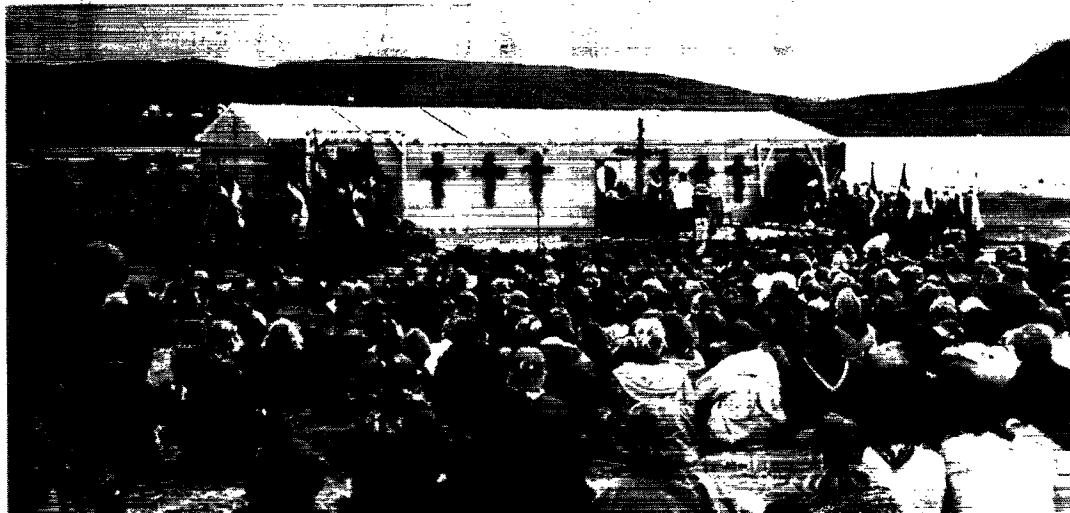
At lave mad på bål så langt mod nord er en vanskelig sag, når man er så mange. At bruge pil, blåbær- eller lyngris ville

på få øjeblikke have raseret hele området. Man havde derfor været så genial at have halverede tøndes med riste som koge- og bålplads. Som optændingsmateriale brugte man nogle særlige grillkulposer, som var importeret helt fra Australien.

Det var stillet i udsigt, at man skulle have moskusoksekød. Og ingen blev skuffet. Der var givet tilladelse til skydning, og der blev skudt to moskusokser, hvis kød blev grilllet på en meget stor grillrist. Skindene blev rensset og spændt ud på en ramme, og hovederne hængt op på indgangsportalene.

Der var tilbud om mange grønlandske aktiviteter, som blev ledet af eksperter.

Spejderne kunne lære at lege mange grønlandske lege, og at føre en hundepisk rigtigt. De kunne også se på naturen, hvor ledere førte dem ind i det grønlandske blomster- og stenrige. Andre kunne lære at sy perlesyning, arbejde i skind eller skære i fedtsten.



Gudstjeneste på tre sprog.



Grønlandskage som bryllupskage.

Spejderne kunne også tage på vandreture, kombinere køre- og vandreture til indlandsisen, eller sejle i en af Sdr. Strømfjords små sidefjorde for at opleve fuglefjeld, fiske m.m. Der var også ture til besigtigelse af moskusokser eller årtusind gamle fossiler.

En anden mulighed var at deltage i flerdagsture med overnatninger ude i fjeldet, såkaldte hike-ture, og man kunne også komme på en helikoptertur.

Derudover var der i lejren tre kunstnere i aktion.

To af lejrens eftermiddage var afsat som markedsdage. Man havde bedt spejderne tage små specialiteter med til salg eller bytning.

En helt almindelig markedsplads med stort udbud blev det ikke, men rundt på lejrplasserne, kunne man se alle de små sælgere sidde med deres va-

rer såsom tørret fisk, grønlandsk husflid m.m.

På scenen foran en af træbarakkerne blev der til gudstjeneste om søndagen lavet det smukkeste alter med 6 kors og 2 udspændte moskusokseskind som baggrund, og i kanten var naturens materialer (niviarsiaq (gederams), mos m.m.). Grønlandske og danske fanebærere stod ved siderne. Det var et meget smukt syn. Præsten Jens Kristian Kleist afholdt gudstjenesten, som blev oversat til dansk og engelsk.

Det blev en større begivenhed, idet to spejdere havde valgt at lade sig vie netop denne dag. Efterfølgende blev der derfor budt til kaffemik og grønlandsk »krans«kage.

På scenen stod et stort udspændt sælskind, hvor det forventedes, at alle lejrens deltagere skrev deres navn på.

Af en eller anden grund havde myggene i det store og hele valgt at blive væk, så den forventede store plage udeblev. Almindelig myggeolie og -net klarede selv de sarteste sig med.

Pionerholdet havde vejrmæssigt været mere eller mindre heldige. Det blæste og regnede på de store ankomstdage, men på åbningsdagen og derefter var det i det store og hele fint vejr. Kun den morgen, hvor der skulle være gudstjeneste, regnede det så meget, at ledelsen valgte at flytte tidspunktet fra det berammede kl 10 til kl 13. Det var en heldig disposition.

I enhver lejr med respekt for sig selv vil der være et familielejrafsnit, og det var der også her. Det var også herfra, man hentede forstærkning til de mange ubesatte gøremål.

En del af ledelsen og hjælperne boede i en barakbygning på lufthavnsområdet – endnu en opgave for transportfolkene.

Lejren havde en kort visit af en journalist fra Atuagagdliutit/Grønlandsposten(A/G).

Der var en artikel i A/G og Sermit-siaq, der kort beskrev lejren, som også blev nævnt i Grønlands Radio. Grønlands spejderkorps havde nok håbet på en større presseinteresse i forbindelse med et så stort internationalt arrangement.

Et filmhold på tre personer var under hele lejren på pletten, hvor der skete noget. Vi håber, at den færdige videofilm vil blive sendt til de lande, hvor lejrdeltagerne kom fra, og at den bliver vist i TV i Grønland og Danmark.



*Nedenstående fonde ydede tilskud til lejren:*

Grønlands Hjemmestyre  
 Sct. Georgsgildet i Godthåb  
 Carlsbergs Mindelegat for brygger J.C. Jacobsen  
 JL-Fonden  
 Sct. Georgsgildet i Fredensborg  
 Sct. Georgsgildet i Næstved  
 Sct. Georgsgildet i Assens  
 Sct. Georgsgildet på Frederiksberg  
 KNR – Ønskekoncertens fond  
 Augustinusfonden  
 Det kongelige Grønlandsfond  
 Sct. Georgsgilderne i Danmarks Hjælpefond  
 Sct. Georgsgildernes Hjælpefond i Ålborg  
 Sct. Georgsgilderne i Allerød Kommune  
 Bodil Pedersen Fonden  
 Den Grønlandske Oliefond  
 FN – Året 1993  
 Folketingets Grønlandsfond  
 Tipsmidlerne  
 Fonden for International Forståelse  
 Dronning Margrethes & Prins Henriks Fond  
 Grønlandsfly's og SAS's rejsestipendier  
 Sydgrønlands Bogtrykkeri  
 Nuuk Imeq A/S