

Sidste nyt fra Nipisat I

– en Saqqaq boplads i Sisimiut kommune, Vestgrønland

Af Tinna Møbjerg

Øen Nipisat ligger i skærgården direkte ud til Davisstrædet ca 15 km syd for Sisimiut mellem de to store fjordsystemer Amerdloq og Ikertooq. Det betyder, at Nipisat sundet er et meget attraktivt område for hvaler og sæler. Gode fangstmuligheder for rød fisk, havkat, helleflynder, torsk og uvak findes desuden tæt på. På de små øer og skær lige syd for Nipisat har havterne yngleområde. Denne ressourcerigdom i området har også været tilstede i forhistorisk tid og selv om ressourcerne dengang og i dag ikke er identiske, har det været grundlaget for en palæoeskimoisk bosættelse på øen. Denne bosættelse kunne ikke registreres på overfladen, som det er tilfældet med mange andre lokaliteter fra Saqqaq kulturen, hvor både genstande og boligtomter ligger på overfladen eroderet af vejr og vind. Denne boplads ligger på en skrånende slette, hvor man mod øst kunne se flere gamle strandlinier. Bopladsen ligger fra ca 10-13 m over havet og var dækket af revling, græs og urter. Mod syd og sydvest giver lidt højere klipper læ for den oftest forekommende sydvestenvind. Terrænet er ret ujævnt og grundfjeldet

stikker flere steder op gennem vegetationen og efterlader ikke mange plane flader til boliger.

Finn Kramer, Sisimiut Museum fandt bopladsen under en rekognoscering i 1989. De foreløbige resultaterne af undersøgelserne fra 1989 til 1993 har han allerede beskrevet i artiklen: »På sporet af forhistorien«. Tidsskriftet Grønland nr.

I efteråret 1993 blev Tinna Møbjerg kontaktet af Finn Kramer, den daværende museumsleder for Sisimiut Museum. Han havde siden 1989 arbejdet med en meget spændende lokalitet fra Saqqaq kulturen. Denne boplads - Nipisat I var den første i åbentvands området med velbevaret organisk materiale og med et redskabsinventar, som havde et andet præg en normalt kendt fra Saqqaq kulturen. Slebne redskaber sammen med klassiske Saqqaq typer kunne måske tyde på, at han her havde fat på en overgangsfase mellem Saqqaq kulturen og den efterfølgende Dorset kultur. På grund af et jobskifte var det ikke muligt for Finn Kramer at afslutte udgravningen som planlagt, og det blev derfor Tinna Møbjerg, der overtog den afsluttende undersøgelse i 1994. Den videre bearbejdning og publicering vil derimod foregå i fællesskab.

Seniorforsker lic.phil Tinna Møbjerg. Institut for forhistorisk arkæologi. Moesgård. 8270 Højbjerg.

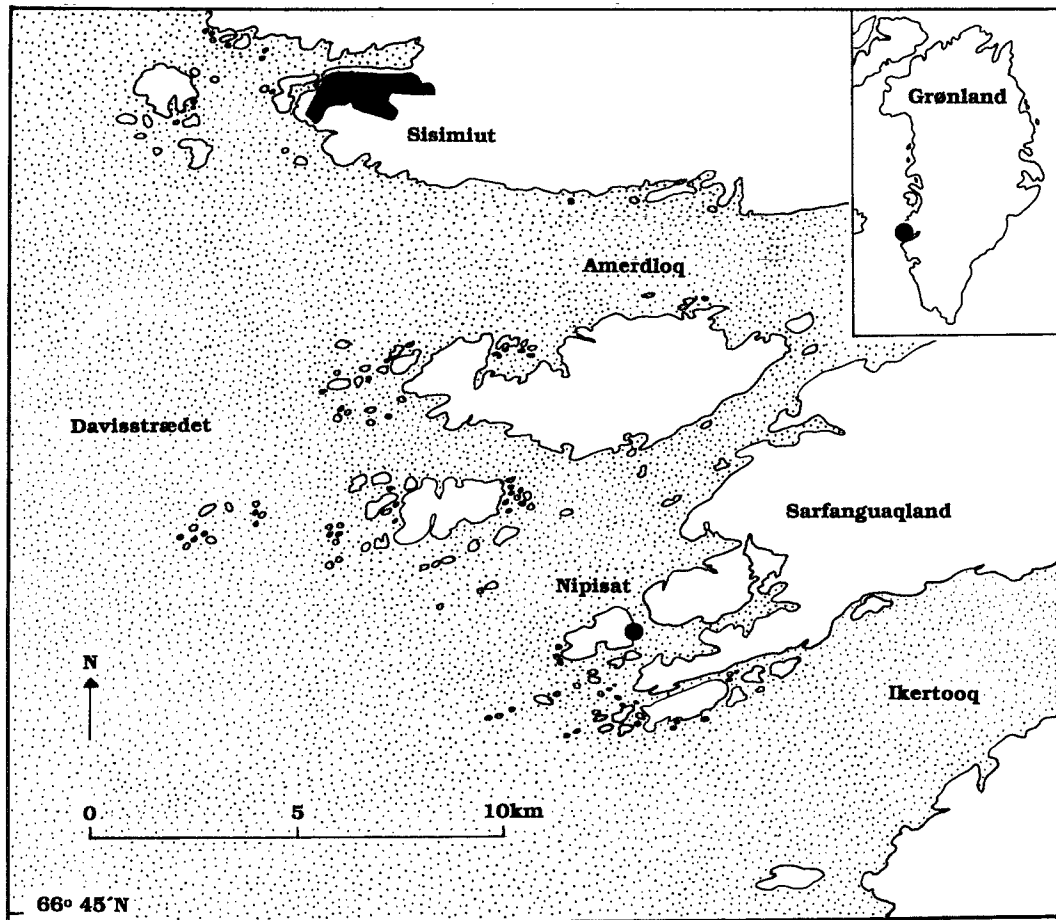


Fig. 1. Skitsekort over Sisimiut området. Nipisat I angivet med en cirkel.

7, 1994. Denne artikel vil derfor omhandle udgravningen i 1994, som jeg har ledet.

Udgravningsstrategien for 1994

Udgravningen på Nipisat I startede i begyndelsen af juli og varede en måned. Udgravningsholdet bestod dels af fagfolk dels af frivillige og var en blanding af folk fra Danmark og lokale. Denne kombination viste sig at være meget heldigt, da det medførte en stor interesse fra lokalt hold med mange besøgende fra byen.

Strategien for udgravningen blev lagt ud fra de tidligere års resultater og på trods af, at udgravningen i 1994 omfattede i alt 77 m², hvilket er det største areal, der er blevet udgravet på een sæson, lykkedes det ikke at totaludgrave bopladsen. Dette skyldes, at bosætningen var langt mere intensiv end antaget tidligere.

Ud fra 1993 udgravningen stod det klart, at de tykkeste kulturlag fandtes i den vestlige del af udgravningsfeltet fra dette år. Det blev derfor besluttet at udvide længere vest på for om muligt at

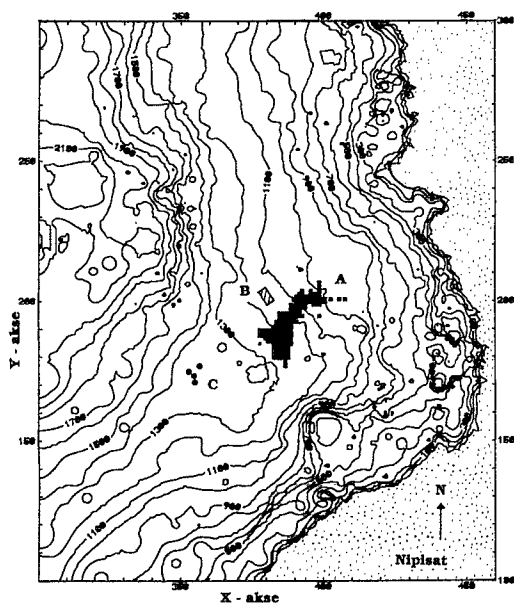


Fig. 2. Kotekort over Nipisat I bopladsen.
 A: Udgravningsfeltet fra 1990 til 1994.
 B: Betonfundament fra radiostation. C: 4 kristne grave.
 (Udtegnet af Stig Grummesgård-Nielsen).

erkende boligstrukturer i lighed med de ildsteder, der var registreret i 1992 og 1993. Det viste sig desværre, at der ikke fandtes boligstrukturer i dette område, men samtidig blev det afklaret, at intensiteten i bosætningen hurtig var stærk aftagende, da kulturlaget længst mod



Fig. 3. Nipisat I bopladsen set fra ca øst. Udgravningsfeltet ses til venstre for teltene. Foto: John Pind.

vest kun var få cm tyk. Dette betød samtidigt, at der kun var meget få steder tilbage, hvor der var plan nok til, at en boligstruktur kunne være placeret.

Allerede i 1993 var der placeret et prøvefelt syd for hovedudgravningen. Dette havde givet et stort antal afslag af kiselskifer og enkelte dårligt bevarede knogler. Ved den fortsatte udgravning i 1994 viste det sig, at dette prøvefelt var placeret således, at det netop ikke ødelagde ildstedet til en midtergangsbolig, som var placeret her, hvor der var et lille plant område på ca 4 x 4 m. På grund af dette meget væsentlige fund blev udgravningen koncentreret om en fladeafdækning af denne bolig. Samtidig blev der udgravet og opmålt profiler gennem hovedbosætningsområdet og i møddingen.

Boligen

For første gang har udgravningen på Nipisat givet en regulær bolig. Fra de tidligere udgravninger kender vi kun ildsteder af samme type som den afbildede. Der er tale om et typisk kasseformet ildsted bestående af flere sten, der er stillet på højkant. Ildstedet er fyldt med små



Fig. 4. Aggu Mathiesen i færd med at partere aftensmaden – en ung grønlandssæl. Foto: Tinna Møbjerg.



Fig. 5. Nærbillede af midtergangildstedet set fra vest.
Foto: Stig Grummesgård-Nielsen.

strandsten og herimellem fandtes meget trækul. Disse sten inde i ildstedet var ikke ildskørnede, i modsætning til mange af de små sten, som blev fundet lige nord for ildstedet. Ildstedet indgår i en midtergang bestående af to parallelle rækker af sten, som mod syd afsluttes med to »vinger«. Boligens omrids er vanskelig at bestemme entydigt, men flere spredte sten angiver et ovalt grundrids på 4-5 m i diameter. Tilsyneladende har grundfjeldet og en meget stor klippeblok indgået som en del af boligstrukturen. Vi ved ikke med sikkerhed, hvordan Saqqaq folkets boliger har set ud, men vi forestiller os, at de ligner de telte, vi kender fra historisk tid i Grønland.

De mange redskaber omkring ildstedet angiver, at aktivitetsniveauet har været meget højt netop her. Desværre er bevaringsforholdene for organisk materiale dårligere end i møddingen, men alligevel fandtes et stort antal forskellige nåletyper. I et m² felt tæt ved ildstedet blev der fundet mere end 10 stikkelafslag. Måske har man siddet her og opskærpet en stikkel – det vil vi kunne afgøre ved at forsøge at sætte afslagene

sammen igen (refitting). Interessant er det, at årets harpunfund blev gjort kun 1 meter fra ildstedet. Det er derfor oplagt at gå ind i en analyse af aktivitetsområder, og det vil måske være muligt at adskille de mandlige og kvindelige aktiviteter.

Bebyggelsen

Udgravningen i 1994 har været specielt målrettet mod en afklaring af, hvor mange forskellige bosætningsfaser, der har været på Nipisat. Konklusionen er, at der er tale om mindst to helt adskilte bosættelser. Den ældste dateres til omkring 2000 - 1800 f.kr. og dette lag overlejres af et stort set fundtom skallag. Midtergangsboligen og de øvrige ildsteder/boligstrukturer tilhører alle det ældste lag. Over skallaget fandtes endnu et kulturførende lag, hvis yngste datering er ca 800 f. kr.

Det komplekse er nu, at det ældste lag i visse områder er adskilt af et steril sand- og skalsmuldslag. Her kan vi altså registrere to kulturførende lag. Vi kender



Fig. 6. Midtergangsboligen fotograferet fra syd. I forgrunden ses de to »vinger« og en stor granitblok, der måske er indgået i konstruktionen af boligen. Foto: Stig Grummesgård-Nielsen.

SIX 534 Nipisat I

Profil nord - syd set fra vest gennem midtergangsbolig

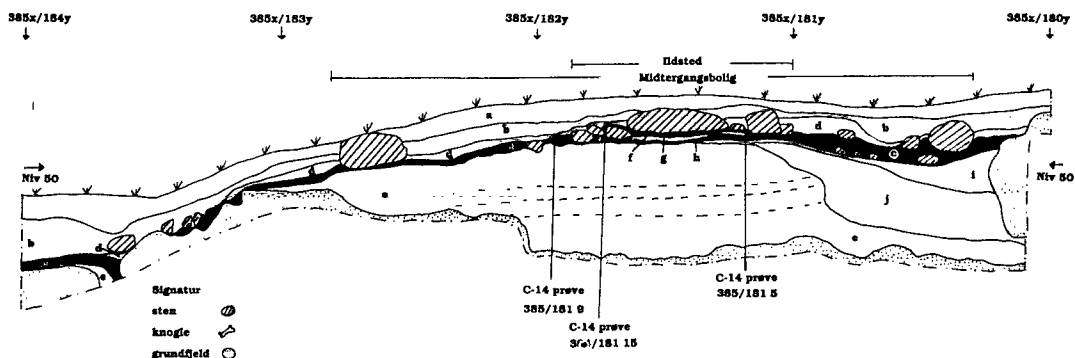


Fig. 7. Profil gennem midtergangsbolig. Grundfjeldet og den store klippeblok mod syd er angivet med raster. Beskrivelse af profil: a: Recent vækstlag, b: Brun til mørkebrun tørv med genstande og knogler, (yngste bosættelse), c: Mørkebrun homogen humøst lag, indeholdende genstande og knogler. Prøver udtaget til C-14 af dette lag, (ældste bosættelse), d: Som c men mørkere og med meget sand og skalsmuld, stort set fundtom, e: Beige fint sand med skalsmuld, »steril«, f: Tynd fed mørkebrun til sort homogen lag med humøst fyld og meget trækul, oldsagsførende, g: Som f men iblandet skalsmuld, hvilket gør farven mere grålig, h: Som lag f. Lag f, g og h udgør tilsammen lag c. i: Lysegråt homogent fint sand, måske påfyldt, inden anlægelse af ildstedet. Laget er sterilt., j: Brun homogent let humøst vækstlag. Består af mindst tre mørkere lag med lysere lag imellem. Måske stenspor fra flytning af klippeblok lige syd for ildstedet.

SIX 534 Nipisat I

Profil syd - nord set fra øst gennem mødding

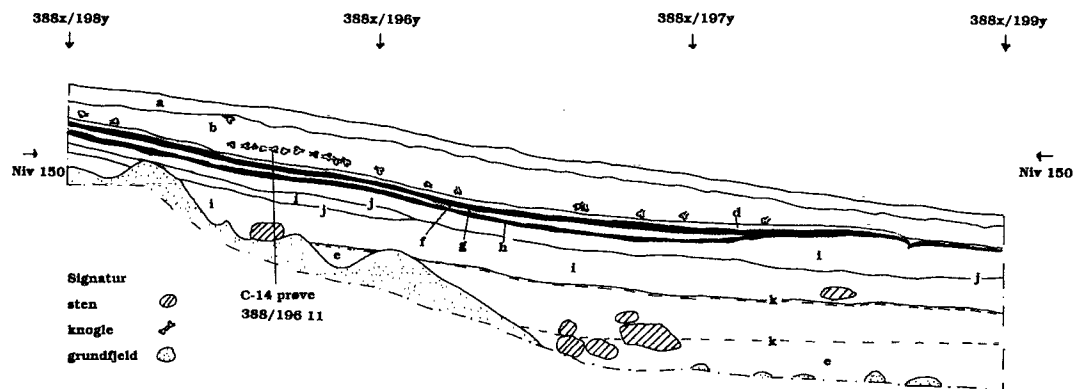


Fig. 8. Profil gennem den nordlige del af møddingsområdet. Beskrivelse af profil: a: Recent vækstlag, b: Brun til mørkebrun tørv med genstande og knogler (yngste bosættelse). Nederste del af laget har et stort indhold af knogler. Prøve udtaget til C-14 af dette lag, c: Mørkebrun homogen humøst lag, indeholdende genstande og knogler. (ældste bosættelse), d: Lysebrun let humøst homogen sandlag med indhold af skalsmuld, kun få genstande i laget, e: Lysegrå sand med skalsmuld med to mørkebrune til sorte sandstriber (k), steril, f: Tynd fed mørkebrun til sort homogen lag med humøst fyld og meget trækul, oldsagsførende, g: Som f men iblandet skalsmuld, hvilket gør farven mere grålig, h: Som lag f. Lag f, g og h udgør tilsammen lag c, i: Lysegrå til beige homogen sand med finere skalsmuld, j: Lille tynd mørkere linse i lag i, tolkes som vækstlag, k: Mørkebrune til sorte sandstriber i lag e.

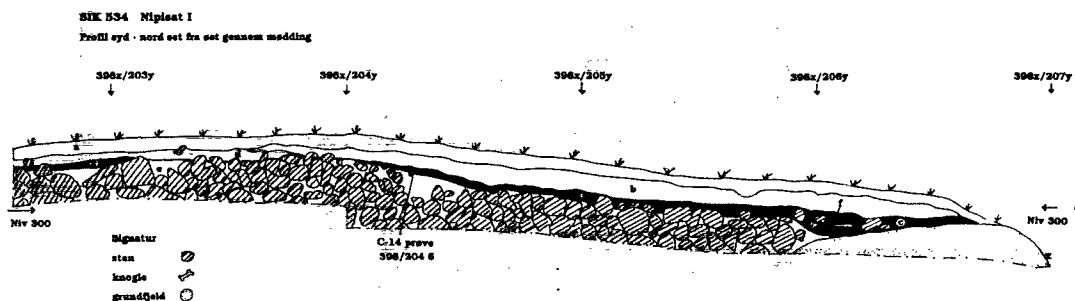


Fig. 9. Profil gennem det nordøstlige møddingsområde.

Beskrivelse af profil: a: Recent vækslag, b: Brun til mørkebrun tørv med genstande og knogler (yngste bosættelse), c: Mørkebrun homogen humøst lag, indeholdende genstande og knogler. Prøve udtaget til C-14 af dette lag. (ældste bosættelse), d: Lysebrun let humøs homogen sandlag med indhold af skalsmuld, næsten fundtom, e: Lysegrå sand med skalsmuld med mange mindre kompakte og rullede strandsten. Mod nord afgrænses dette lag af en klippeformation, der udgør en del af en strandterrasse, f: Som c men iblandet skalsmuld, hvilket gør farven mere grålig.

ikke tidforskellen på disse to horisonter, men der er netop ansøgt om flere C14 dateringer til belysning af dette problem. På tilsvarende måde kan der mod nord ses en klar forskel i den øverste og den nederste del af det yngste lag, da knoglekoncentrationen er langt højere i den nederste del.

Bevæger vi os så ned mod stranden mod øst, ser lagdelingen lidt anderledes ud, da vi samtidig bevæger os ud i møddingsområdet. Det ældste kulturlag ligger her direkte på en rullestenstrand og overlejres af det yngre lag uden adskillelse. Desværre har vi ikke mulighed for at relatere strategifien entydigt til det centrale område på grund af klipper og moderne forstyrrelser fra radiostationen. Det er derfor vigtigt ved hjælp af C14 datering at få sat alder på disse forskellige kulturlag og 3 prøver fra dette års udgravning er indsendt til datering ved C14 laboratoriet i København.

Finn Kramer omtaler facetslebne redskaber, som skulle tilhøre en yngre fase, i

sin artikel. Dette års udgravning gav ingen facetslebne redskaber i møddingsområdet. Derimod blev der fundet en facetsleben spids i det samme område som midtergangsboligen, men tilhørende det yngste lag. Fordelingen af råmateriale antyder en tidsforskel, idet mængden af afslag af »eksotisk« råmateriale, såsom agat, er en del højere i forhold til mængden af kiseliskifer i de områder, hvor vi har registreret facetslebne redskaber. Dette problem kræver dog en meget mere detaljeret analyse og flere dateringer, inden vi med sikkerhed kan afgøre alderen på disse facetslebne redskaber.

Det vil sige, at på nuværende tidspunkt knyttes alle boligstrukturer til den ældste bosætning, som er placeret rimeligt højt i terrænet med møddingen skrånende ned mod havet mod nord og øst. Der er måske tale om flere bosættelser, som er adskilt af sand og skallag. Denne horisont overlejres så igen af et massivt skallag, som måske er udtryk for en stigning af havet (en transgression).

Herefter bosætter Saqqaq kulturen sig på ny, markeret ved det yngste kulturførende lag. Interessant i denne sammenhæng er det, at vi kun har møddingen bevaret fra denne periode, da det endnu ikke er lykkedes at finde spor af boligerne.

Ressourceudnyttelsen

Udgravningen i 1994 gav mere end 25 kg knogler fra de 77 udgravede felter. Sammen med materialet fra de tidligere års undersøgelser har vi fået et godt indblik i ressourceudnyttelsen gennem kvar-tærzoologen Anne Birgitte Gotfredsens analyser af knoglematerialet.

Interessant i denne sammenhæng er det store antal rensdyrknogler, der viser, at udbredelsen af rensdyret har været anderledes end i dag. Dyrene må have befundet sig tættere ved yderkysten end nu. Desuden er spættet sæl, grønlands-sæl, ringsæl og marsvin repræsenteret i fundene. Dette betyder, at Saqqaq folket må have haft kajak, selvom der endnu ikke er fundet spor efter den på bopladsen. Fugleknoglerne giver ligeledes helt nye informationer. Grønlands ældste jordfundne svane blev fundet på Nipisat, ialt er mindst 3 individer repræsenteret. Gejrfuglen blev fundet allerede i 1993 og igen i 1994 i det ældste bosætningslag med ialt seks knogler, men dog kun repræsenterende et individ. Det store antal gåseknogler er også interessant. Tidligere er der ikke fundet så mange gåseknogler på en kystboplads. Det er kun knoglematerialet fra 1990 og 1992, som er bestemt. Det bliver derfor interessant at iagttage, om der er væsentlige forskelle i materialet fra 1990, 1992, 1993 og 1994, da materialet fra 1990

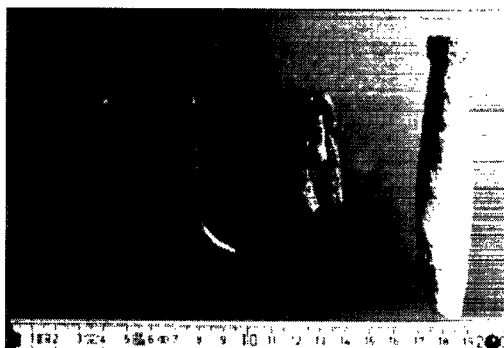


Fig. 10. Redskaber fra Saqqaq kulturen. Fra venstre: Skaft til graveringsspid? Nål til skindarbejde? Fragment af kastetræ. Uidentificeret redskab.

hovedsagelig stammer fra den yngste bosættelse på stedet. Det betyder, at ressourcegrundlaget for bopladsen er kendt i hovedtræk, selvom en nøjere analyse af knoglematerialet er påkrævet, for at kunne sige noget om slagteteknik og fordelingsmønstre m.m.

Genstandsmaterialet

Genstandsmaterialet fra fire års udgravning på Nipisat indeholder nu langt over 20.000 numre, heraf udgør det uforarbejdede knoglemateriale sammen med uforarbejdet afslag langt den største part.

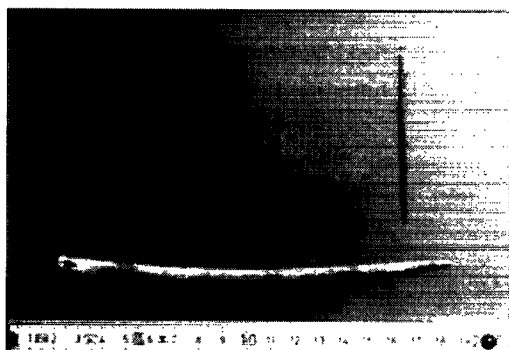


Fig. 11. 5 nåle fra Nipisat bopladsen lige fra de fineste nåle til skindsyning til kraftige nåle til læderarbejde.

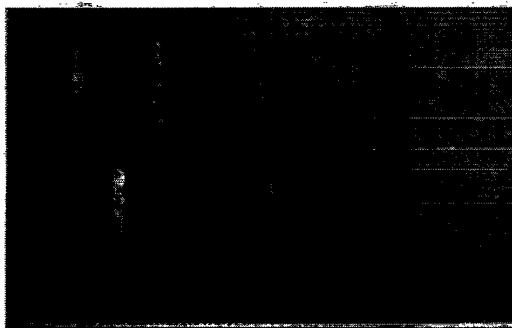


Fig. 12. Redskaber fra Saqqaq kulturen. Fra venstre: 3 små trykstokke. Til højre: 2 forskafter med en tydelig laskeflade.

Egentlige redskaber udgør ca 2% af materialet. Udgravningen i 1994 gav igen en lang række typer af ben, tak og tand, som ikke tidligere er erkendt i Saqqaq kulturen. Bland andet fremkom et beslag af rentak til et kastetræ. Mange af typerne kan sikkert kun funktionsbestemmes ved at gå ind i sammenlignende studier af fangstvåben fra det øvrige arktiske område. Her tænkes specielt på etnografika, hvor anvendelsen er kendt. Derudover blev der fundet mere velkendte typer som synåle (mere end 20 i mange forskellige længder og tykkelser) samt prene og forskellige skafter. Udgravningen har også tilvejebragt mange små trykstokke, som har været anvendt ved fremstillingen af de fint udformede knive og pilespidser. Hertil kommer flere forskellige fiskespyd og forskafter. Desuden blev der tæt ved midtergangsboligen fundet en kun 2 cm lang harpunspids. Denne er så lille og spinkel, at der næsten må være tale om legetøj eller en amulet. Saqqaq folket må også have haft adgang til store mængder af drivtømmer, da sommerens udgrav-

ning gav en særdeles brugt kile til trækløvning.

Redskabsinventaret af sten er det karakteristiske for Saqqaq kulturen. Der er en stor overvægt af stikler og stikkelaflag. Desuden blev der fundet mange fint udformede pile og lansespidses, samt mange knivsblade. Endeskrabere er kun svagt repræsenteret, hvorimod antallet af sideskabere er højere.

Som tidligere omtalt blev der fundet een af de facetslebne spidses i det yngste lag over ildstedet. Dertil kommer stykker af fedtsten, lerkonkretioner og pimpsten. Desværre er hverken træ eller skind bevaret på Nipisat. Årsagen hertil er at skallagene kun giver gode bevaringsforhold for tak, tand og knogler, altså materialer med et stort kalcium indhold. Der er nemlig ikke registreret permafrost i ret stor udstrækning på pladsen. I 1993 støttede udgravningsholdet på permafrost enkelte steder, men på grund af, at udgravningsfeltet har stået åbent i flere år, var den ikke tilstede i 1994.

For første gang er der fundet flere klart adskilte lag på en Saqqaq boplads, og det vil nu være muligt at undersøge

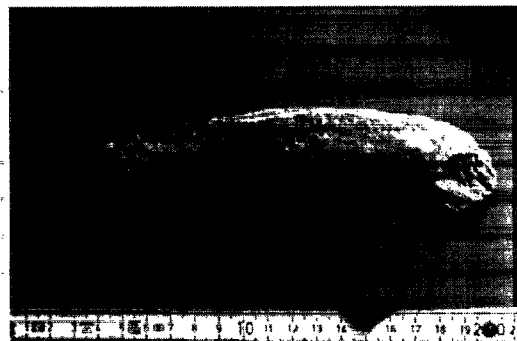


Fig. 13. Kraftig kile med hug og slagmærker til kløvning af drivtømmer.

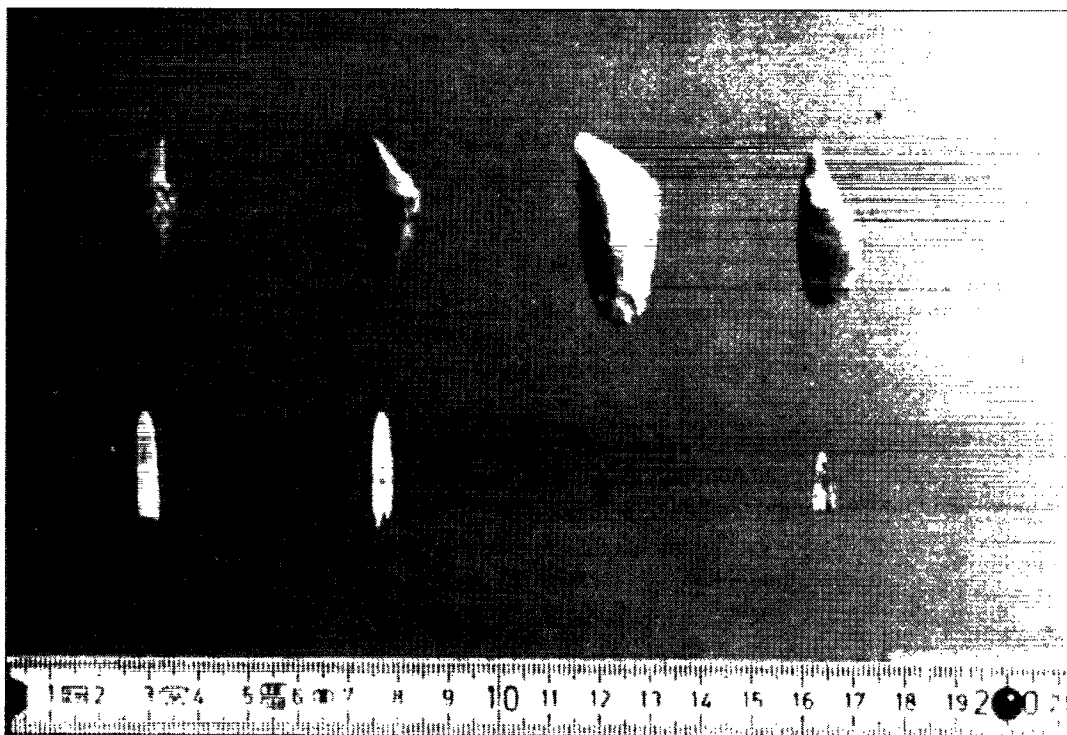


Fig. 14. Redskaber fra Saqqaq kulturen. Øverste række: 4 stikler, hvor den yderste til højre er lavet af en gråbrun agat, de øvrige er af kiselskifer. Nederste række: stikkelaflag, hvor de to yderst til venstre er lavet af en hvid agat, den midterste er af kiselskifer og den yderst til højre er lavet af grøn agat.

om disse kronologiske forskelle afspejles morfologisk. Hvis dette er tilfældet har vi mulighed for at opstille en mere finmasket typologi for Saqqaq kulturen.

Undersøgelserne på Nipisat har givet et enestående materiale, der når det bliver sammenlignet med andre velundersøgte lokaliteter i Grønland og Canada, ikke blot bidrager med ny viden på den arkæologiske front, men også kan føje væsentlig ny viden til den kvartærzoolo-giske og klimatologiske forskning. På længere sigt vil det betyde, når hele materialet er analyseret og publiceret, at vi får ny viden om Grønlands pionerbo-sættere – Saqqaq kulturen.

Efterord

Når udgravningen i 1994 blev så vellyk- ket skyldes det en stor indsats både fra enkeltpersoner og institutioner. For det første en stor tak til den tidligere mu- seumsleder Finn Kramer og museums- inspektør Hannah Jones, som ydede en stor hjælp ved overtagelsen af en under- søgelse, som allerede havde været igang i flere år. Årsagen til at det var muligt at nå så meget i 1994 var en stor økonomisk bistand fra såvel offentlige som private instanser. Der rettes derfor en stor tak til Augustinus Fonden, Kommissionen for Videnskabelige Undersøgelser på Grøn- land, N.A.P.A., De Grønlandske Kom-

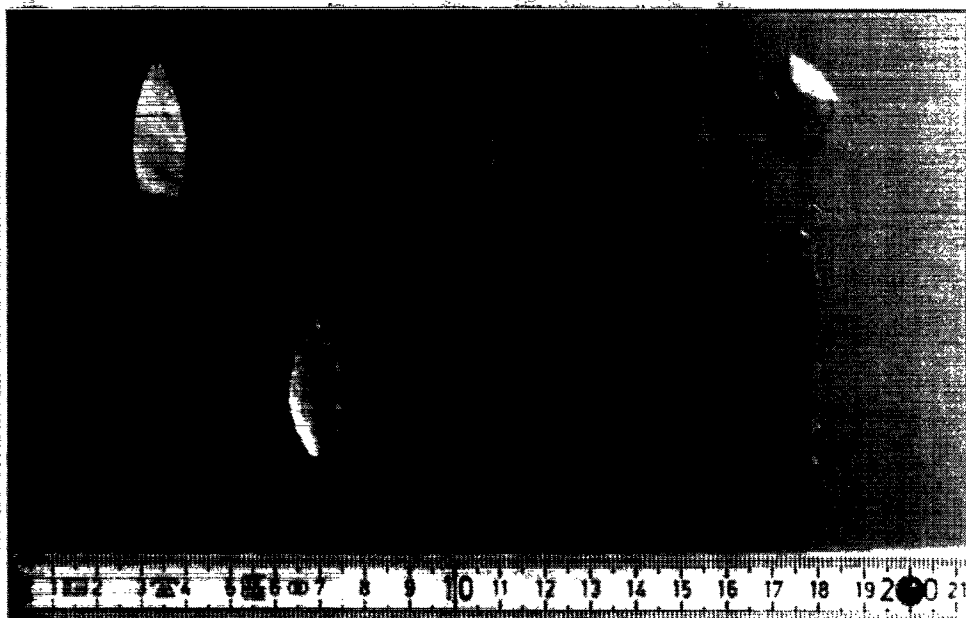


Fig. 15. Redskaber fra Saqqaq kulturen. Fra venstre i øverste række ses 4 forskellige typer af pilespidser, den første er lavet af bjergkrystal, de øvrige er af kiseliskifer. Yderst til højre ses en lille facetsleben spids, som antagelig er en knivsblad af kiseliskifer. Fra venstre i nederste række ses en lille tandet spids af kiselsskifer, antagelig er denne anvendt som skærpe i harpunspidserne. Derefter ses en pilespids af bjergkrystal, en grov knivsblad af kiseliskifer og yderst til højre ses en elegant kniv af kiseliskifer.

muners fond til arkæologiske undersøgelser, Dronning Magrethes og Prins Henriks Fond, Grønlandsflys og SAS's Rejsestipendieordning. Sisimiut Kommunes Kultur- og undervisningsforvaltning takkes for både økonomisk og teknisk bistand og Teknisk forvaltning for lån af udstyr og hjælp ved opmåling af bopladsen. Desuden takkes Knud Rasmussen på Højskolen og Nalunnguafiq Atuarfia for udlån af lejrudstyr m.m. Endelig vil jeg gerne rette en personlig tak til alle deltagere på udgravningen, til museets bestyrelse, samt til Bent Bislev, Laarseeraaq Skifte, familien Lennert, familien Olsvig og Iisaaq og Sofie Olsen for en aldrig svigtende vilje til at hjælpe på trods af en lidt sur grønlandsk sommer med storm og regn.

Litteratur:

- Gotfredsen, Anne Birgitte
 1992 Nyt fra Saqqaq kulturen. Tusaat/Forskning i Grønland nr. 1.
 1995 The Fauna of the Saqqaq Site Nipisat I, Sisimiut District, West Greenland. In: The Paleo-Eskimo Cultures of Greenland – New Perspectives in Greenlandic Archaeology. Red. B. Grønnow. in press.
- Kramer, Finn
 1994 På sporet af Forhistorien. Tidskriftet Grønland nr. 7.
 1995 Akia and Nipisat I: two Saqqaq sites in Sisimiut District; west Greenland. In: The Paleo-Eskimo Cultures of Greenland – New Perspectives in Greenlandic Archaeology. Red. B. Grønnow. in press.
- Kramer, Finn & Hannah Jones
 1992 Nipisat I – en boplads fra den yngre Saqqaq kultur. Tusaat/Forskning i Grønland nr. 1.