

Kulturhistorien ved Ulkebugten

Af Tinna Møbjerg og Stig Grummesgaard-Nielsen

Mange arkæologer har i årenes løb undersøgt området omkring Ulkebugten og for hver gang er endnu en brik føjet til det puslespil som udgør områdets kulturhistorie. Jørgen Meldgaard og H.C. Petersen skriver om deres besøg på Asummiut i 1978: »På forlandet under Præstefjeldet *Asummiut*, opførte Niels Egede i 1759 en hvalfangerstation, og fra 1763 boede missionær H.C. Glahn på samme slette. Missionshuset blev 4 år senere flyttet over på sydsiden af den lille fjord til den nye koloni Holsteinsborg, men endnu står de velbevarede ydermure af tørv og kampesten fra »Glahns Hus« tilbage. Men det nu ubebyggede og naturskønne Asummiut-område rummer trods nærheden til det moderne byområde yderligere et betydeligt antal fortidsminder, der giver et tværsnit af eskimoernes 4000 årige historie« (Böcher et al. 1980).

Men de kulturhistoriske spor ligger også tæt inden vi når ud til Asummiut takket være de mange rekognosceringer, der er gennemført af Finn Kramer for Sisimiut Museum i 1989-93 og af Grønlands Nationalmuseum og Arkiv i 1994-96. Årsagen til disse undersøgelser har dels været etableringen af lufthavnen til fastvinget fly dels planerne om en byud-

videlse med tilhørende nyt vejanlæg på nordsiden af Ulkebugten (Kramer 1990).

Hvis man vandrer fra Sisimiut by og nordøst om Ulkebugten ud til Asummiut får man et godt indtryk af de forskellige kulturhistoriske faser, som er repræsenteret. Vegetationen er enkelte steder især omkring de små elve, meget frodig og kan måske skjule enkelte mindre markante anlæg. Men som det fremgår af fig. 1 er et stort antal anlæg blevet registreret. I tabel 1 er alle de registrerede anlæg anført og et nummer i tabellen svarer til numrene på fig. 1. Mange forskellige anlægstyper er repræsenteret og brugen af Asummiut strækker sig altså over en periode på mere end 4000 år. Enkelte anlæg har ikke kunnet dateres nærmere, men andre kan dateres ud fra anlægets form og de redskaber, som er fundet på overfladen.

Ved anlæggelsen af den nye lufthavn og tilhørende vejanlæg har det ikke været muligt at undgå at berøre enkelte af fortidsminderne. Heldigvis har et tæt samarbejde mellem Grønlands Lufthavnsvæsen, Grønlands Nationalmuseum og Arkiv og Sisimiut Museum medført, at kun en meget begrænset del af anlægene er blevet berørt. De anlæg, som skulle udgraves, har til gengæld tilføjet vigtige

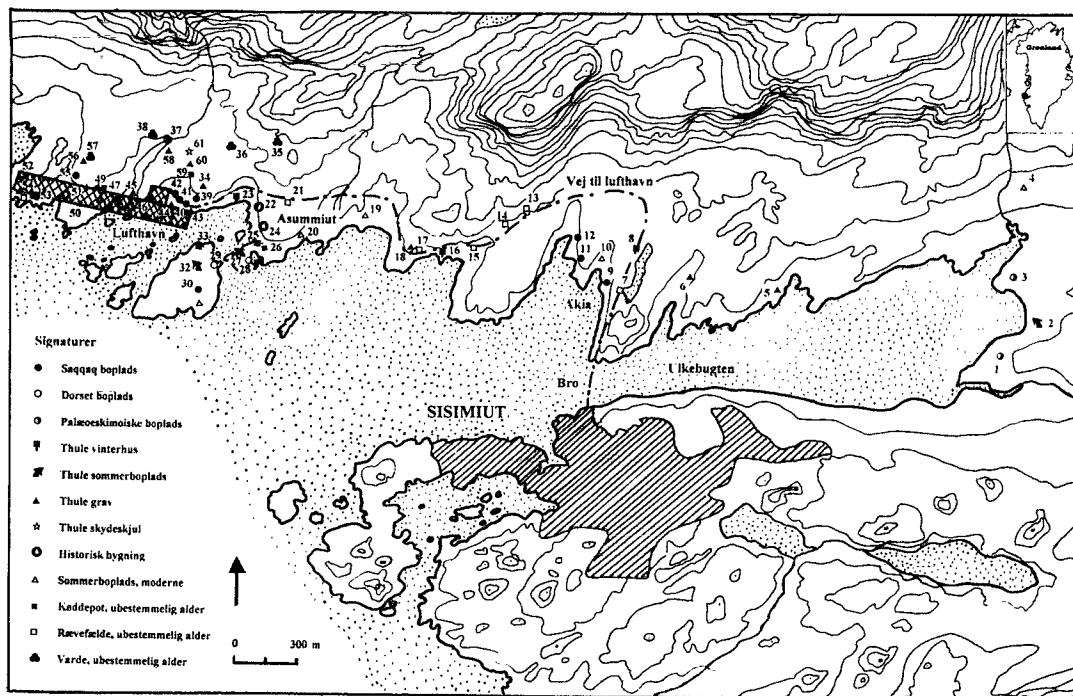


Fig. 1. Skitse over området omkring Ulkebugten med Sisimiut by. Tallene på kortet henviser til tabel 1. Desuden er vejforløbet fra Sisimiut ud til lufthavnen angivet som en stiplede linie. Landingsbanen og lufthavnen er vist med krydsskravering.

informationer til vor eksisterende viden om kulturudviklingen i dette område.

Sammen med spor af de forhistoriske perioder – Saqqaq, Dorset og Thulekultur findes der tydelige spor af historisk kendte bygninger. Asummiut er også blevet brugt som et yndet udflugtsmål og fangstplads op til i dag. Som det fremgår af tidstavlen (fig. 2) er Saqqaqkulturen den ældste kultur og betegnes sammen med Dorsetkulturen som de palæoeskimoiske kulturer. Den efterfølgende Thulekultur benævnes ofte den neoeskimoiske kultur og deres efterkommere er forfædre til den nuværende grønlandske befolkning.

Den tidligste udnyttelse af Asummiut af Saqqaq-folket vil blive særskilt

behandlet og den historisk kendte brug af stedet bliver beskrevet i Søren Thuesens indlæg.

Derimod vil vi i dette afsnit se lidt nærmere på de øvrige kulturers tilstedeværelse langs Ulkebugten. Vi har kun registreret 2 bopladser fra Dorsetkulturen mod 9 bopladser fra Saqqaqkulturen (se fig. 1). Denne undervægt af Dorsetkulturens bopladser er velkendt fra hele Vestgrønland. På nuværende tidspunkt kan vi ikke afgøre, hvilke årsager der ligger til grund herfor. Det kan skyldes, at Saqqaq-folket har boet her i en længere periode med en større befolkningsgruppe. Men det kan også skyldes en skævhed i registreringen af Dorsetkulturens bopladser, som måske ligger skjult under

Tidstavle	Før vor tidsregning		Efter vor tidsregning		
	2000	1000	0	1000	2000
Saqqaq	—————				
Dorset I			—————		
Dorset II				—?—	
Nordboerne				—————	
Thule				—————	—————
Europæere					•• ———

Fig. 2. Tidstavle for Vestgrønland. På nuværende tidspunkt er Dorset II kulturen kun kendt fra et enkelt fund i Diskobugten og dateringen er derfor meget usikker for denne kultur.

den yngre Thule-bosættelse. Endelig kan årsagen være, at arkæologerne leder det forkerte sted efter Dorset-folkernes bopladser.

På nuværende tidspunkt har vi altså kun registreret to lokaliteter, som dateres til Dorsetkulturen. Dette er sket dels ud fra deres lave beliggenhed dels ud fra råmaterialet. Finn Kramer har i sine detaljerede studier i området vist, at der er en god sammenhæng mellem højde over havet, valget af råmateriale og alder af anlægene. På grund af landhævningen efter sidste istid (jfv. Strand Petersen og Hochs indlæg) ligger de yngste bopladser i dag tættest ved kysten. Dorset-folket har desuden valgt andre råmaterialer såsom kalcedon og bjergkrystal på bekostning af Saqqaqkulturens foretrukne kiselskifer. Det betyder, at vi kan få bestemt, hvilken kultur bopladserne tilhører, selvom der ikke er redskaber tilstede (Kramer 1966a og b).

Hvornår kommer Dorsetkulturen så til Asummiut? Det kan vi endnu ikke belyse, da ingen af bopladserne er udgravet. Men fra 2 indlandsbopladser, Malm-

quist Site og Aasivissuit ved vi, at Dorsetkulturen findes fra ca. 600 f.Kr. (Grønnow, B. et al. 1983). Hvor længe Dorset-folket opholder sig i området, har vi heller ikke afklaret endnu. Men nordpå i Diskobugten ved Sermermiut og Qaaja kan vi se, at Dorsetkulturen forsvinder i dette område omkring 200 år efter vor tidsregning. Fra hele Sisimiut området har vi endnu ingen spor af den sene fase af Dorsetkulturen, benævnt Dorset II. Denne kendes med et enkelt fund fra Diskobugten, men først med udgravninger i Thule distriktet er denne fase blevet rigt repræsenteret i Grønland. På nuværende tidspunkt ser det altså ud til, at både området omkring Sisimiut og Diskobugten i en periode er folketomt og først med Thulekulturens fremkomst bliver det igen befolket. Det betyder, at fremtidige undersøgelser må vise, om det virkelig er tilfældet eller blot mangel på arkæologiske registreringer.

Fra de ældste kulturer – Saqqaq og Dorset – har vi kun bopladserne bevaret men fra den efterfølgende Thulekultur er både vinterhuse, teltgrundrids, grave,

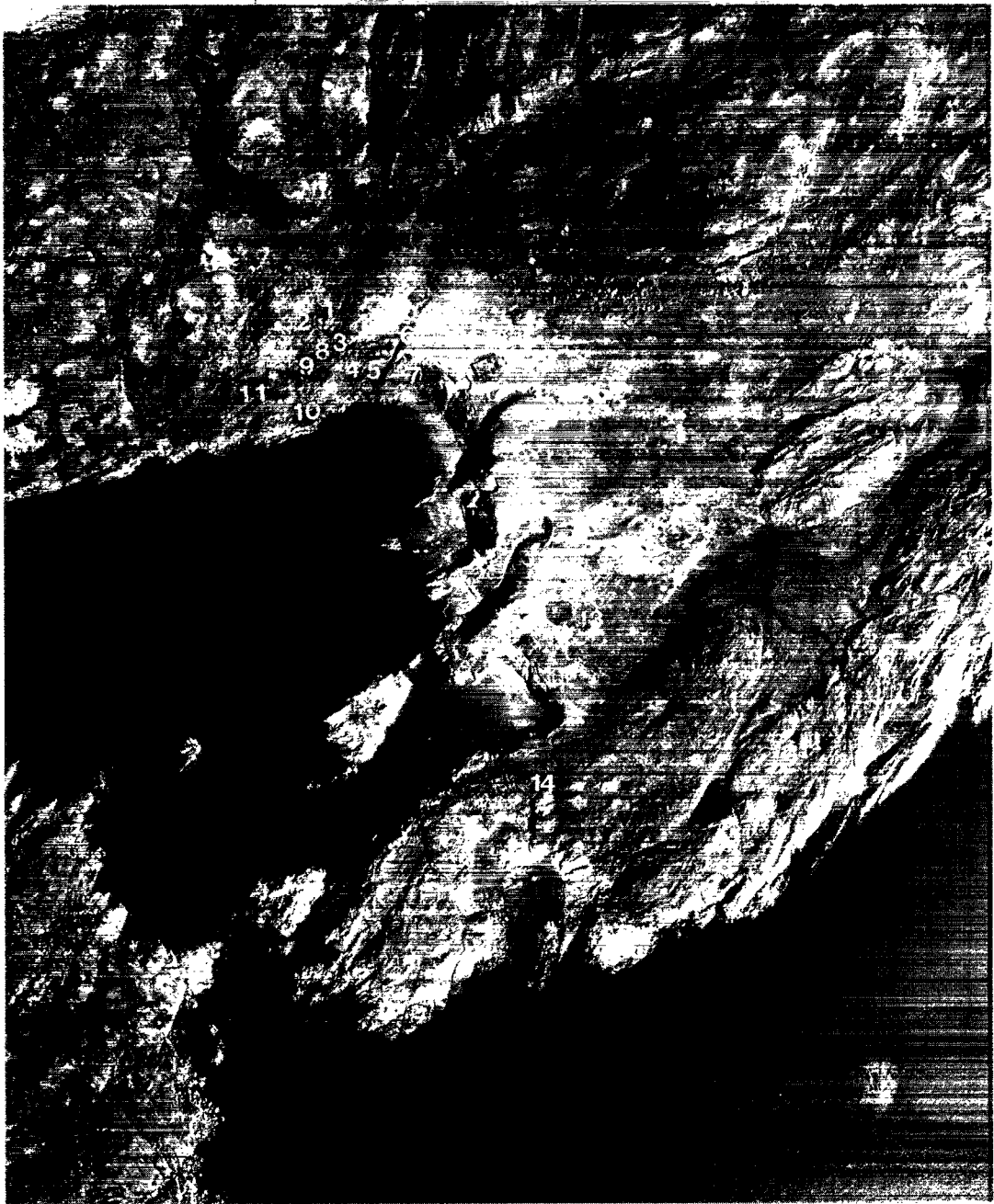


Fig. 3. Luftfoto af området ved Asummiut. De neoeskimoiske ruiner ses meget tydeligt og omfatter numrene 1-11 (fig. 1, nr. 23) og 14 (fig. 1, nr. 25). I billedets midte ses de to historiske ruiner, nr. 12 er Glahns hus og 13 er Niels Egedes hvalloge. (Trykt med tilladelse fra Kampsax Geoplan (rute E9-06 nr. 38 fotodato 1/8 1980)).

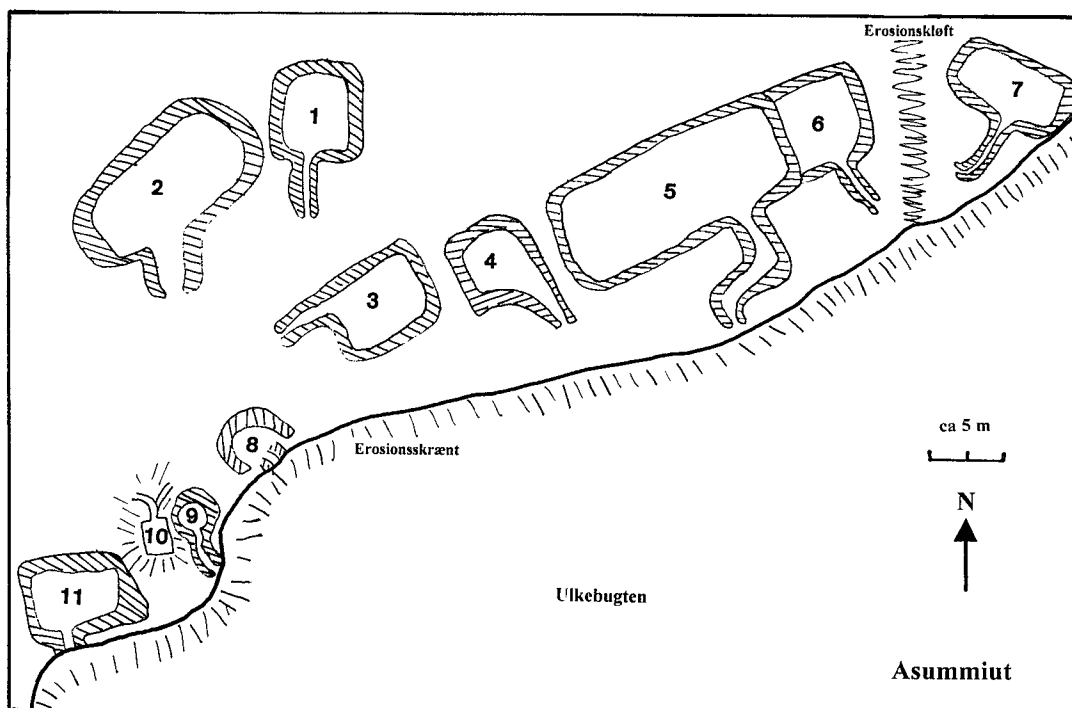


Fig. 4. Skitse af de 11 eskimoiske vinterhuse tegnet af daværende museumsleder Finn Kramer, Sisimiut Museum i 1988. Lige syd for ruinerne findes en kraftig erosionsskrænt, som har bortgnavet en del af ruin 8 og 11. Desuden findes en kraftig erosionskløft i den østlige del af området. Tilsyneladende er denne erosion dog ikke særlig kraftig mere, da der ikke kan ses væsentlige ændringer fra, da Jørgen Meldgaard besøgte stedet for 20 år siden og op til nu.

varder, fælder, børnenes legehuse m.m. bevaret og sammen med de historiske og moderne anlæg dominerer de landskabet især på grund af en større synlighed.

Vi har ikke den tidligste Thulekultur fra 1100-1300-tallet bevaret på Asummiut, selvom den kendes fra Aasivissuit. Først i midten af 1400-tallet har vi med gravene vidnesbyrd om en ny bosættelse. Undersøgelsen af gravene behandles særskilt i Grummesgaard-Nielsens indlæg. På stedet findes desuden adskillige vinterhuse. 11 af disse ligger samlet i en gruppe i den nordvestlige del af Asummiut området som består af en flad meget sandet terrasse (jf. fig. 1 (23) og fig. 3-4). Fra de historiske kilder ved vi,

at flere af disse huse har været beboet i 1700-tallet samtidig med, at den danske missionær Glahn beboede stedet. Da ingen af husene er udgravet, kan de ikke dateres med sikkerhed. Ud fra nedbrydningen og formen er husene nr. 8-10 antagelig ældst (fig. 3-4) og måske samtidig med den ældste gravlægning fra midten af 1400-tallet. Hus 2 og 5 er store fælleshuse, som kommer til området i midten af 1600-tallet, hus 5 er tilsyneladende gjort mindre på et senere tidspunkt (hus 6). De resterende huse er ret velbevarede og er nok alle fra den historisk kendte brug af bopladsen. I den sydøstlige del af området findes desuden endnu et fælleshus samt to telthuse (fig.

Nr.	Sisimiut Mus. nr.	Løbe nr.	Type	Alder	Udgravet	Bevaret
1	SİK 748		Boplads med stenafslag	Palæoeskimoisk	nej	ja
2	SİK 167		Sommerboplads	Thulekultur	nej	ja
3	SİK 809		Boplads med stenafslag	Palæoeskimoisk	nej	ja
4		C8	Sommerboplads	Moderne	nej	ja
5	SİK 493	A4	Kammergrav	Thulekultur	nej	ja
6	SİK 492	A5	Kammergrav	Thulekultur	nej	ja
7		F1	Rævefælde	Ubestemmelig	ja	nej
8		F2	Køddepot	Ubestemmelig	ja	nej
9	SİK 491	A1	Boplads med boligstruktur	Saqqaqkultur	ja	nej
10		E1	Sommerboplads	Moderne	nej	ja
11	SİK 600	A2	Boplads med boligstrukturer	Saqqaqkultur	nej	ja
12	SİK 600	A3	Boplads med boligstrukturer	Saqqaqkultur	nej	ja
13		D18	Rævefælde	Ubestemmelig	nej	ja
14		D19	Rævefælde	Ubestemmelig	nej	ja
15		D20	Rævefælde	Ubestemmelig	nej	ja
16		C7	Hustomt	Thulekultur	nej	ja
17		C6=F3	Rævefælde	Ubestemmelig	nej	ja
18		D21-22	2 kammergrave	Thulekultur	nej	ja
19		C5	Sommerboplads	Moderne	nej	ja
20		C4	Sommerboplads	Moderne	nej	ja
21		D14	Rævefælde	Ubestemmelig	nej	ja
22	SİK 169	B3	Glahns Hus	1759-1767	nej	ja
23	SİK 169	B4	11 Vinterhuse	Thulekultur, Historisk	nej	ja
24	SİK 169	B2	Niels Egedes Hus	1759-1764	nej	ja
25	SİK 169	B1	Vinterhus	Thulekultur, Historisk	nej	ja
26		B1a	Køddepot	Thulekultur	nej	ja
27		B5	2 telthuse	Thulekultur	nej	ja
28	SİK 602	B11	Boplads	Dorsetkultur	nej	ja
29	SİK 170	B6	Boplads	Dorsetkultur	nej	ja
30	SİK 170	B7	Boplads	Saqqaqkultur	nej	ja
31	SİK 170	B8	Sommerboplads	Moderne	nej	ja
32	SİK 170	B9	Boplads med legestrukturer	Thulekultur, Historisk	nej	ja
33	SİK 170	B10	Hustomt	Thulekultur	ja	nej
34		D8-9	2 kammergrave	Thulekultur	nej	ja
35		D11-13	Vårder	Ubestemmelig	nej	ja
36		D15	Vårder	Ubestemmelig	nej	ja
37		D16	Vårder	Ubestemmelig	nej	ja
38		D17	Vårder	Ubestemmelig	nej	ja
39	SİK 173	B12	Boplads	Saqqaqkultur	ja	delvis
40	SİK 901		Boplads	Saqqaqkultur	ja	nej
41	SİK 899		Boplads	Saqqaqkultur	ja	nej
42	SİK 900		Boplads	Saqqaqkultur	ja	nej
43		D24	Sommerboplads	Moderne	nej	nej
44		C3	Sommerboplads	Moderne	nej	nej
45	SİK 892	D1	Kammergrav	Thulekultur	ja	nej
46	SİK 892	D7	Kammergrav	Thulekultur	ja	nej
47		C2=D2	Køddepot	Ubestemmelig	nej	nej
48		C1	Sommerboplads	Moderne	nej	nej
49	SİK 937	D23	Kammergrav	Thulekultur	ja	nej
50	SİK 939	D26	Kammergrav	Thulekultur	ja	nej
51	SİK 938	D25	Kammergrav	Thulekultur	ja	nej
52		F4-7	Rævefælde	Ubestemmelig	nej	delvis
53		F8-9	Vårder	Ubestemmelig	nej	ja
54		F10--11	Sommerboplads	Moderne	nej	delvis
55	SİK 601	B13	Boplads	Saqqaqkultur	nej	ja
56		D3-5	3 kammergrave	Thulekultur	nej	ja
57		D6	Vårder	Ubestemmelig	nej	ja
58	SİK 475-77	B14	2 kammergrave	Thulekultur	nej	ja
59		D29	Vårder	Ubestemmelig	nej	ja
60		D27	Kammergrav	Thulekultur	nej	ja
61		D28	Skydeskjul	Thule/Ubestemmelig	nej	ja
62		D10	Vårder	Ubestemmelig	nej	ja

Tabel 1. I tabellen er angivet de fortløbende numre som svarer til numrene på fig. 1. SIK nr. angiver, hvilket journalnummer fundet har i arkiverne på Sisimiut Museum. Løbenummer er et arbejdsnummer, som arkæologerne har givet anlæget i felten. A: refererer til fund i området ved Akia. B: refererer til anlæg i området ved Asummiut og henviser til Finn Kramers registreringer i 1988-93. C: refererer til registreringer foretaget i 1994 af Grønlands Nationalmuseum og Arkiv. D+E og F: henviser til registreringer henholdsvis i 1995 og 1996 foretaget af Grønlands Nationalmuseum og Arkiv. Desuden har vi valgt at vise anlægstype, (svarer til fig. 1) og hvilke anlæg, der er bevaret/ikke bevaret.

1 (25) (27) samt fig. 3 nr. 14). Markant i området er også de to europæiske fundamenter dels fra Niels Egedes hvalfangerstation dels fra Glahns præstebolig (fig. 1 (24) (22) og fig. 3 nr. 12 og 13) (for en nærmere beskrivelse se Thuesens og Vornings indlæg).

Foruden disse markante spor i landskabet findes der spredt langs hele Ulkebugten rævefælder, varder, køddepoter og teltlejre. Det er ikke muligt at datere disse anlæg nærmere, men de er højst sandsynlig fra Thulekulturen og nutiden og vidner om, at stedet har været brugt både sommer og vinter i de sidste 500-600 år.

Som det fremgår af tabel 1 er flere af de kulturhistoriske anlæg blevet undersøgt af arkæologerne. Men det drejer sig kun om de anlæg, som ellers ville blive destrueret ved byggearbejdet. Langt de fleste ligger stadig urørt hen og er seværdige for de kommende brugere af området såvel fastboende fra Sisimiut som turister, der med en travetur omkring lufthavnen kan få indblik i en 4000 årig kulturhistorie.

Litteratur

- Böcher, J. et al.: Holsteinsborg. Sisimiut kommune. Natur- og kulturforhold. – Udvalget vedrørende Fredningslov for Grønland: Ministeriet for Grønland 1980.
- Grummesgaard-Nielsen, Stig: Arkæologiske undersøgelser i forbindelse med anlæggelsen af en lufthavn ved Sisimiut 1995. En rekognosceringsrapport for Grønlands Nationalmuseum og Arkiv, 1996a.
- Grummesgaard-Nielsen, Stig: Arkæologiske undersøgelser i forbindelse med anlæggelsen af en lufthavn ved Sisimiut 1996. En rekognosceringsrapport for Grønlands Nationalmuseum og Arkiv, 1996b.
- Grønnow, B.; Meldgaard, M. & Nielsen, J. Berglund: Aasivissuit – The Great Summer Camp. Archaeological, ethnographical and zoo-archaeological studies of a caribou-hunting site in West Greenland. Meddelelser om Grønland, Man & Society 5, 1983.
- Kramer, Finn Erik: Fortidsminder på nordsiden af Ulkebugten. En rekognosceringsrapport for Sisimiut Museum 1990.
- Akia and Nipisat I: Two Saqqaq sites in Sisimiut District; West Greenland. In: The Paleo-Eskimo Cultures of Greenland-New Perspectives in Greenlandic Archaeology. Ed. B. Grønnow. 1996a.
- The Paleo-Eskimo Cultures in Sisimiut District, West Greenland. Aspects og Chronology. In: The Paleo-Eskimo Cultures of Greenland – New Perspectives in Greenlandic Archaeology. Red. B. Grønnow. 1996b.
- Møbjerg, Tinna: Lufthavnsrekognosceringer i Sisimiut 1994. En rekognosceringsrapport for Grønlands Nationalmuseum og Arkiv, 1994.

»At være i Asummiut er dejligt«

Sisimiut-befolkningens brug af Asummiut/Gl. Holsteinsborg – før og nu

Af Søren T. Thuesen

»Naar det ey havde været fornøden at boe i Nærværelse af Grønlænderne, havde ieg aldrig kundet ønske mig et bedre

Sted i Grønland«, skrev den danske missionær H. C. Glahn, da han i 1767 måtte flytte fra Asummiut til det nuværende