

tehvpese, som har mange arter i Grønland, og som er næsten umulige at bestemme på basis af fragmenter.

Men der blev også gjort et sensationelt fund! Næsten mikroskopiske dele, et hovede og to rygskjolde, viste sig at stamme fra den kun 1,8 mm lange rovbille *Euaestethus laeviusculus*. Denne art er ukendt i nutidens Grønland, men er altså nu dukket op som et 3000 år gammelt fossil! Der melder sig nu spørgsmålet: Lever den stadig i Grønland, eller er den uddød? Nærværende forfatter er overbevist om, at denne mini-rovbille lever i

bedste velgående i det sydvestlige Grønland, men er blevet overset på grund af sin lidenhed. Iøvrigt er den udbredt i Nordeuropa, men ikke på Island eller Færøerne. Formodentlig lever den af de små mider og springhaler, som den er på størrelse med.

#### Litteraturliste

- Böcher, J. & Fredskild, B. 1993. Plant and arthropod remains from the palaeo-Eskimo site on Qeqertasusuk, West Greenland. Meddelelser om Grønland. Geoscience 30.
- Haarløv, N. 1967. Arthropoda (Acarina, Diptera) from subfossil layers in West Greenland. Meddelelser om Grønland 184 (3).

## Fangstgrundlaget i Sisimiut distrikt ud fra arkæologiske og historiske kilder

Af Anne Birgitte Gotfredsen

### Indledning

Knoglematerialet fra de udgravede bopladser ved Asummiut viste sig at være af et ret sparsomt omfang. På Saqqaq-bopladsen Asummiut (SIK 173) viste de fundne dyreknogler sig, efter en AMS-datering, at være af moderne oprindelse.

Derimod fandtes nogle få dyreknogler i en grav på Asummiut (SIK 892) dateret til Thulekulturen. Fra denne grav kunne en hundeoverarmsknogle, en sælhvirvel og en kindtand fra hvalros samt en uspecificeret hvalknoglestump identificeres. Blandt de forarbejdede genstande er

både hvalros og hval repræsenteret. Fra Asummiut (SIK 901), yngre Saqqaqkultur, er der kun fundet brændte småfragmenter, som ikke kunne bestemmes til art. Der er således ikke meget at gøre godt med, hvis man ønsker at få en idé om fangstgrundlaget for beboerne på Asummiut gennem tiderne. Knoglemateriale fra andre palæoeskimoiske og neoeskimoiske bopladser fra Sisimiut distriktet må derfor inddrages for at få et indblik i den forhistoriske ressourceudnyttelse i området. Sisimiut distriktet er et af de områder i Grønland, som er ret godt recognosceret både langs kysterne, i fjordsystemerne og i indlandet. Dæværende museumsleder Finn E. Kramer foretog således i 1989 recognosceringer langs kysten og i fjordene. Her blev både palæoeskimoiske og neoeskimoiske lokaliteter kortlagt og organisk materiale fra prøvegravninger og overfladeopsamlinger hjembragt (fig. 1). I årene 1990 til 1994 blev Saqqaq-bopladsen Nipisat I udgravet og de tusindvis af knogler, der nu er bestemt og under bearbejdelse, har bidraget til at belyse fangstgrundlaget for palæoeskimoerne i Sisimiut området. Der har af flere omgange været recognosceret og kortlagt en del bopladser, anlæg og skydeskjul i indlandet, især langs renernes vandringsruter (Grønnow *et al.* 1983, Kapel 1984). Primært er der fundet lokaliteter fra Thulekulturen, skønt der i de seneste år også er dukket palæoeskimoiske anlæg op.

Den information, man kan hente fra veldokumenterede bopladser med organisk materiale, kan suppleres med oplysninger fra historiske og etnografiske kilder. Holsteinsborg er en af de tidligst

oprettede kolonier i Grønland. Sydbay, ved Nordre Isortoq, oprettedes i 1756 men blev i 1764 flyttet til det nuværende Sisimiut. Vi har optegnelser om årscyklus og fangst fra bl.a. missionæren Eigil Thorhallsen, der i 1774-1775 var på inspektion i Sydgrønland, og Heinrich Christopher Glahn, præst i Sisimiut i 1763-1769, som giver et godt indblik i, hvornår og hvordan fangstdyrene i distriktet udnyttedes. Fangstlisterne, som systematisk er blevet ført for området siden 1873, supplerer den viden, vi kan hente fra de historiske og etnografiske kilder.

#### *Naturforholdene og fangstdyrenes forekomst i området*

Sisimiut distrikt rummer det største isfri areal i Grønland, hvor det er bredest, er afstanden fra yderkysten til indlandsisens rand op imod 200 km. Området begrænses af Nordre Strømfjord mod nord og Sukkertoppen Iskappe mod syd. Den klimatiske og topografiske diversitet muliggør udnyttelse af egentlige indlandsressourcer kombineret med fangst ved yderkysten og i fjordene. Indlandet er præget af et tørt og kontinentalt klima med en årlig nedbør på under 200 mm og med stor temperaturforskel på op til 28°C mellem koldeste og varmeste måned. Indlandets fysiske udformning er præget af sidste istids ismasser. Søer og uformede dale går typisk i en øst vestlig retning og landskabet danner naturlige flaskehalse for renerne på deres årlige vandringer. Disse topografiske og klimatiske forhold er væsentlige forudsætninger for hvilke arter, der findes i området. Udover at være et godt rensdyrområde,

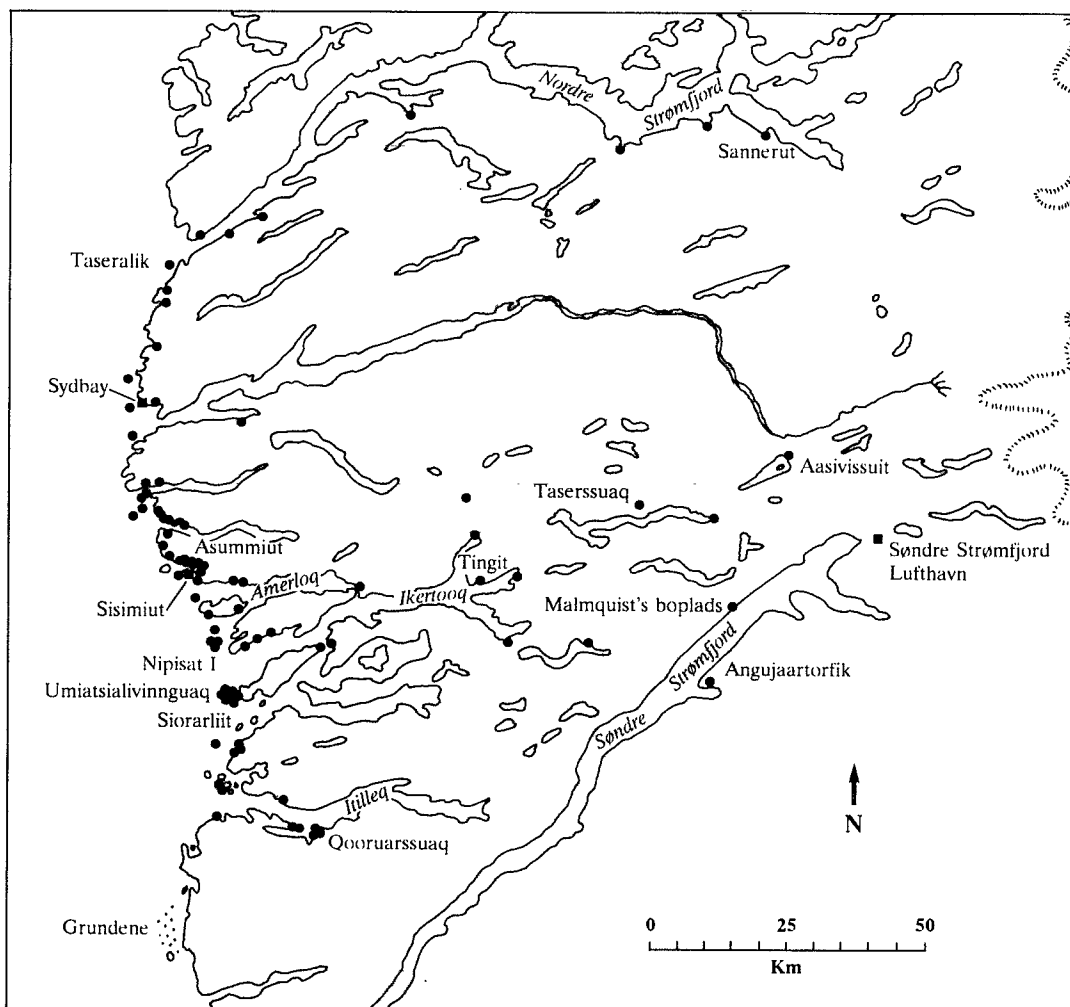


Fig. 1. Registrerede palæoeskimoiske bopladser i Sisimiut distriktet med navne på de lokaliteter, som nævnes i teksten (modificeret efter Kramer 1996). Tegning: Mogens Andersen.

er den største bestand af ynglende blisgæs også at finde i distriktet. Arktisk snehare, polarræv og fjeldrype kan jages i indlandet, men også lommer, havlit, gråand og strømand. Moskusoksen som indførtes i midten 1960'erne har ikke traditionelt spillet nogen rolle. Indlandets fysiske udformning har gjort det nogenlunde forudsigeligt, hvordan re-

nerne vil bevæge sig i landskabet. Inuitter har gennem årtusinder, ud fra palæoeskimoiske og neoeskimoiske varder og skydeskjul at dømme, gjort brug af denne forudsigelighed.

Klimaet ved yderkysten er fugtigere og mere oceanisk med en sommertemperatur 3°C lavere end i indlandet. Kyststrækningen ligger indenfor åbentvands-

området, der er under indflydelse af forgreninger af Golfstrømmen. Havet fryser sjældent til om vinteren, dog kan vestisen under storm komme ind i fjordene og fryse sammen med vinterisen. Det forholdsvis isfri farvand gør kyststrækningen med øer og småholme attraktiv for millioner af overvintrende fugle især lomvier og ederfugle. De topografiske forhold såvel som fødetilgængeligheden ved kysten er bestemmende for forekomsten og fordelingen af arter langs kyststrækningen. Dele af kysten foretrakkes som yngle-, raste- eller fældningsområder af forskellige fugle og havpattedyr. I begyndelsen af dette århundrede var de stejle nordvendte klippevægge på Saggdlerssuaq og Sarfannguaqland i Ikertoofjorden tæt besat med ynglende fugle. Skarven, som i dag ikke er hyppig i området, har tidligere haft flere ynglelokaliteter langs kysten. Langt op i historisk tid har Grundene (Savssat) ved Itilleq (fig. 2) været et yndet yngleområde for spættede sæler, og øgruppen Taseralik udfor Nordre Strømfjords munding har gennem tiderne været et vigtigt fældningsområde for hvalrosser. Bopladserne var ofte placeret strategiske steder ved munden af de store fjorde, ved sunde og strømsteder, hvor man vidste fangstdyrene trak forbi. Nipisat Sundet mellem Nipisat og Sarfannguaqland har for eksempel altid været kendt som et sted hvalerne trak igennem. Fangstdyrenes vaner og adfærd er til en vis grad forudsigelig. Tilbagevendende årlige begivenheder er således de forbitrækkende hvaler og sæler, som om foråret trækker op langs Grønlands Vestkyst. Klapmysden kommer allerede i april mens grønlands-

sælen kommer lidt senere på sit forårstræk, og i juni måned går den ind i fjordene efter ammassatter, der på dette tidspunkt søger ind på lavt vand for at gyde. Typisk vandrer renerne ind mod indlandsisen om foråret for at kælte og ud mod vinterfourageringsområderne nærmere kysten om efteråret. Denne adfærd påvirkes dog af renbestandenes størrelse, idet renerne, i tider med lav populationsstørrelse, næsten ophører med at vandre. Kombination af snedække og pludselige føhnvinde i indlandet kan give overisninger og have katastrofale følger for renerne, især under rensdyrminima. Fryser havet til, forsvinder dels de sæler, der er afhængige af åbent vand, som spættet sæl og remmesæl, dels havfuglene – et ellers vigtigt supplement til vinterfangsten. Der kan således være en vis grad af uforudsigelighed i de levende ressourcers fordeling og tilgængelighed. Det har derfor altid været af vital vigtighed, at fangsten ikke var hængt op på en eller få arter. Men hvad har vi så af vidnesbyrd om fangst og fangstedyr fra de tidligste eski-moiske kulturer i Sisimiut distriktet?

#### *Palæoeskimoiske faunalevn*

Der er fundet palæoeskimoiske bopladser 107 steder i Sisimiut distrikt (Kramer 1996), dog er kun et fåtal af pladserne med faunarester. Tingit, en tidlig Saqqaq-boplads beliggende ved Aqulleq fjorden, udgravet i 1977 af Jørgen Meldgaard, har vi en del velbevarede knogler fra. De vigtigste fangstedyr var grønlands-sæl og ringsæl. Få knogler af polarræv og rensdyr vidner om fangst af landdyr. Blandt fuglene dominerer lomvien, selvom også måger, mallebuk, ederfugl og

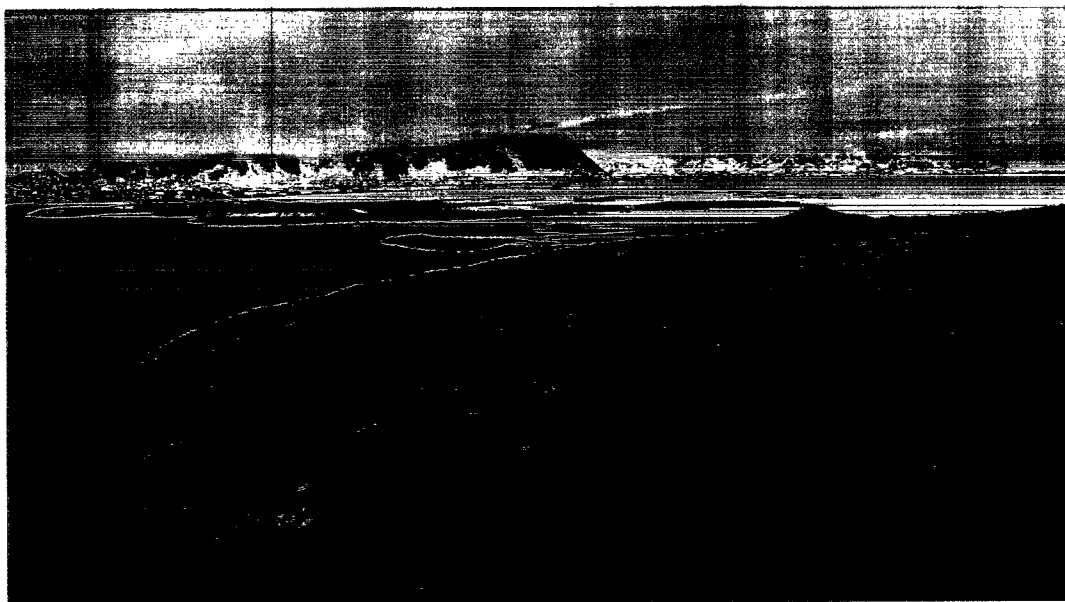


Fig. 2. Grundene syd for Itilleqfjorden har helt op imod slutningen af forrige århundrede været et yndet yngleområde for spættede sæler. Formodentlig var de lave skær yngleplads for sælerne, allerede da de første mennesker kom til området. Foto: David Boertmann.

rype er blevet nedlagt. Ud fra artssammensætningen er det svært at sæsonbestemme pladsen, og der er ingen knogler fra ungdyr, som entydigt ville have peget på sommerophold. Pladsen har formodentlig været besøgt på rejser frem og tilbage mellem yderkysten og indlandet i forårs månederne eller sent efterår. Lomvierne er i dag hyppigst i distriktet i vinter månederne, hvor ynglefugle fra de nordlige distrikter overvintrer i stort antal. Der skulle dog tidligere i mindre omfang have ynglet lomvier i Ikertoofjorden (Bendixen 1921).

Dorset-pladsen »Malmqvist's Boplads« ligger på nordsiden af Søndre Strømfjorden kun ca. 30 km fra Søndre Strømfjord Lufthavn. Denne plads er hovedsageligt en rensdyrfangststation, selvom sælknogler også vidner om fangst af

enkelte sæler. Knogler fra ikke flyvefærdige unger af svane og ederfugl tyder på, at der er tale om en sæsonplads fra august-september. I det hele taget er hovedparten af de boplads, der er registreret i indlandet, sommerplads, typisk med mange renknogler på. I Sarfartoq dalen ved Angujaartorfik, ganske vist i Maniitsoq distrikt, er der adskillige teltringe fra Saqqaqkulturen helt domineret af rensdyrknogler (Kapel 1996). Stedet har helt op til vor tid været et vigtigt samlingssted for rensdyrjægere. Der er påvist Dorsetkultur på Aasivissuit, desuden er to skydeskjul i indlandet nord for Taserssuaq af palæoeskimoisk datering (Grønnow *et al.* 1983). Dette indikerer, selvom det stadig er sparsomt med arkæologisk vidensbyrd, at palæoeskimoerne brugte indlandet. Vi ved dog

ikke om det var i samme udstrækning, som man kender det fra Thule-kulturen. Fra kystområderne har vi knoglemateriale fra ganske få lokaliteter bl.a. fra småøerne Siorarliit og Umiatsialivinngu-  
aq ud for Sagdlersuaq med knoglerester af hvalros, sæl og fugle som ederfugl, lomvie og tejst. Midtvejs inde i Itilleq fjorden ved Qooruarsuaq vidner teltringe med rensdyr og sæl om kortvarige sæsonbeboelser.

De ovenfor nævnte få vidnesbyrd om fangststyr i Saqqaq-perioden er naturligvis kun meget sporadiske, navnlig ved vi stort set ikke noget om hvilken rolle fiskeriet har spillet. Det er først med udgravningerne af Nipisat I, det er blevet muligt at belyse ressourceudnyttelsen mere indgående på en Saqqaq-kystboplads.

#### *Faunaen på Nipisat I*

Bopladsen ligger på hævede strandterasser på den østlige side af Nipisat (fig. 3) med god udsigt over Nipisat Sund lidt i læ for de fremherskende sydvestlige vinde. Pladsen lå i Saqqaq-tiden betydeligt nærmere havoverfladen end nu, hvor den ligger 10-13 m over havet. Faunalisten er lang med ialt 40 arter af fisk, fugle og pattedyr. Kun få af disse arter har dog været vigtige for beboerne på pladsen. Faunasammensætningen på Nipisat I er ikke, som man umiddelbart ville forvente på en af de yderste øer vendende ud mod Davidsstrædet. Knoglerne er nemlig domineret af rensdyr, selvom også sæler, især den spættede sæl, spiller en rolle. Der er en meget stor mængde fugleknogler, ca. 50 % rent antalsmæssigt, af især måger, ederfugle samt en del gæs. En



Fig. 3. Saqqaq-bopladsen Nipisat I under 1993 udgravningen set fra syd. På den anden side af sundet ses Sarfanguaqland og fjernere øen Maniitsorssuaq. Foto: Anne Birgitte Gotfredsen.

betydelig mængde ikke flyvefærdige ungfugle af måge, ederfugl, tejst og skarv er repræsenteret på bopladsen (fig. 4). Sammen med kæber af få måneder gamle rensdyrkalve og unger af spættet sæl, tyder det på, at Nipisat I især er benyttet i sommer- og efterårsmånederne. Det kan ikke udelukkes, at knogler fra helt nyklækkede ederfugle- og tejsteunger er maveindhold fra måger. De demonstrerer dog, at bopladsen blev benyttet først på sommeren, hvor der var rugende fugle og dermed mulighed for ægindsamling (fig. 5). Havjagten inkluderede marsvin, som bedst jages i perioden juli-november, hvor de kommer nær kysten. Hval-

ros bidrog med både kød og råmateriale til redskaber. I møddingslagene fandt vi redskaber og bearbejdede fragmenter af både hvalrostand og -knogle. Knoglerne på bopladsen er fra flere voksne individer, men også ungdyr og en unge er repræsenteret. Hvalrosserne færdes typisk i farvandene i perioden februar-april/maj. Endelig skal det nævnes, at der er fundet flere stykker knogle af storhval. Om de store hvaler, som for eksempel finhval eller grønlandshval, er jaget aktivt eller svækkede dyr er drevet ind i vigene på øen ved vi endnu ikke med sikkerhed, men flere redskaber, som er nye i en Saqqaq-sammenhæng, kunne tyde på

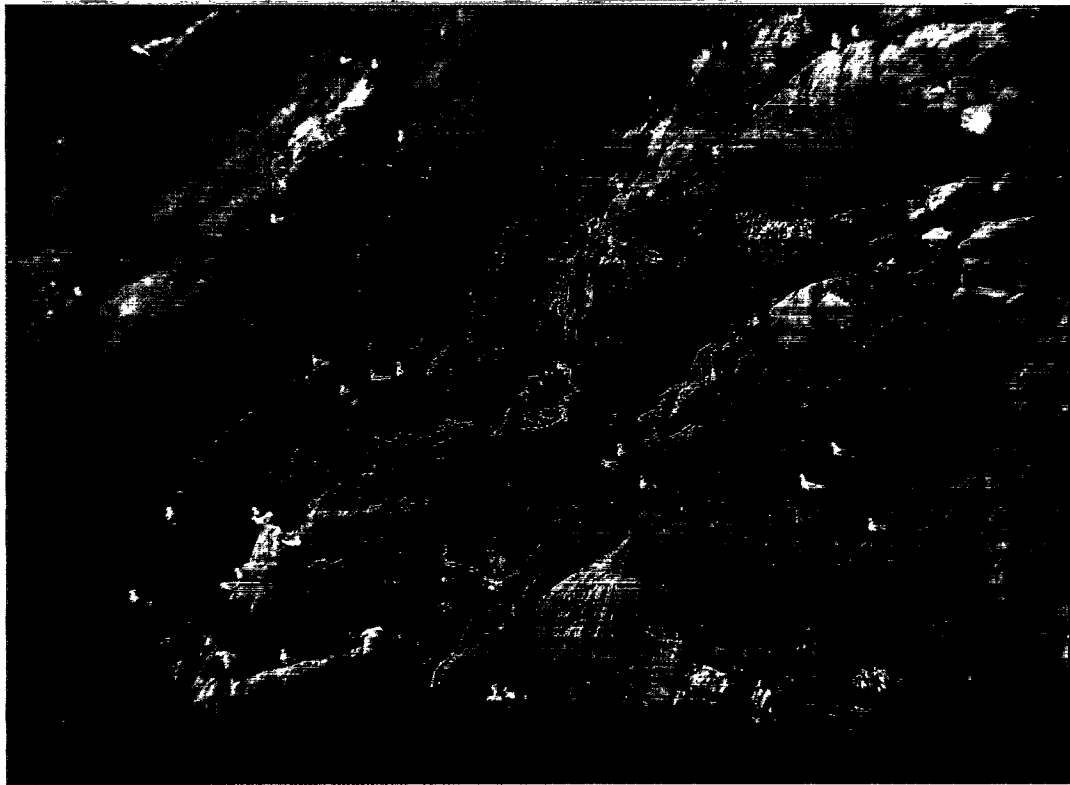


Fig. 5. Mågerne kan have ynglet på Nipisat I eller andre lave øer i skærgården, som her hvidvinget måge fra den sydlige del af Maniitsoq distrikt. Foto: David Boertmann.

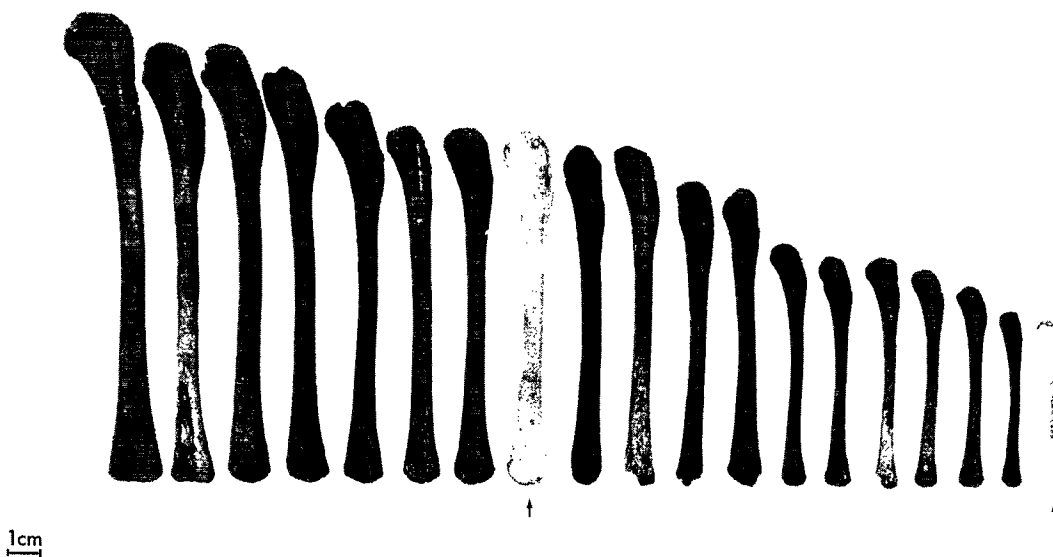


Fig. 4. Saqqaq-folket på Nipisat I fik kød, fedt og skind fra ungfuglene. Her er det overarmsknogler fra ikke flyvefærdige måger, hvis knogler fandtes i stor mængde i møddingslagene. De to lyse knogler er fra henholdsvis en gråmåge død i slutningen af juli (i midten) og en ride død i begyndelsen af juli (til højre). Foto: Geert Brovad.

hvalfangst. Det vigtigste fangst dyr for ø-boerne var dog rensdyret, som leverede kød, skind, fedt og senetråd samt takker til redskaber. Vi har fundet mange kæber og kraniedele fra rensdyr på pladsen, knogleelementer, man normalt ikke ville medbringe, hvis dyrene skulle transporteres meget langt. De opbrækkede og grovparterede dyr er formodentlig sejlet til bopladsen, men det synes usandsynligt, at Nipisat-beboerne helt inde fra det inderste indland skulle have medbragt rensdyr i så stor mængde, som det ser ud til. Rensdyrene må være taget i perioder, hvor der har været mange af dem, og de har kunnet jages relativt nær kysten.

Skønt der er mange indikatorer på en sommer-efterårsbeboelse, kan lokaliteten også være benyttet som vinterplads. Rensdyrknoglerne kan repræsentere vinterforråd, og de spættede sæler kan være jaget året rundt, så længe havet ikke er

frosset til. Det er dog betegnende, at kun få lomvieknogler og en enkelt knogle fra ringsæl er fundet på hele pladsen. Dette kunne tyde på at, det ikke er egentlig vinterfangst vi ser afspejlet. I sommerhalvåret har den nemme adgang til æg og store fugleunger (måge, ederfugl og tejst har givetvis ynglet på øen) kombineret med fangst af spættede sæler, marsvin og hvalros gjort Nipisat til et attraktivt sted at være. Rensdyrene må som nævnt være fanget ikke langt fra øen. Der har været et ikke ubetydeligt fiskeri på pladsen, især er store torsk blevet spist. Det er interessant med det næsten totale fravær af grønlandsæl og ringsæl, som idag er de sæler, der betyder mest for distriktets sælfangst. Det kan måske forklares ud fra fangstmetoder og sæson. De spættede sæler kan tages på land på bankerne i fjordene i og efter yngletiden. Rasmus Müller (1906) fortæller, hvordan man i



yngeområderne i slutningen af juni kunne tage ungerne med fuglepil eller de bare næver. Den spættede sæl var formodentlig langt hyppigere i Saqqaq-tiden i området, og dermed nemmere tilgængelig, end den er idag. De øvrige arter på pladsen viser, at Saqqaq-folket drev havjagt – man var altså næppe afhængig af at jage på land. En anden typisk indlandsart, udover rensdyret, repræsenteret ved flere hundrede knogler, er blisgæssene. Gæssene yngler i dag langt inde i landet, dog raster de om foråret i området øst for Sisimiut. På dette tidspunkt af året er de meget sky og særdeles svære at jage. Da der er knogler af gæslinger og ungfugle i møddingen, tyder meget på, at gæssene kan have haft en mere kystnær yngeleudbredelse for ca. 3000 år siden end den vi ser i dag.

Palæoeskimoerne i Sisimiut området, og her er det især Saqqaqkulturens pladser vi har organisk materiale fra, ser ud til at have benyttet både indlandet, fjordsystemerne og kystområderne. Med den viden vi har i dag, ser det ud til at kysterne har den største koncentration af pladser, hvor beboelserne strækker sig over længere tidsperioder. Også Nipisat har været beboet gennem århundreder. Hvor Nipisat-beboerne drog hen om vinteren eller om bopladsen i perioder blev benyttet som helårsplads må de fremtidige undersøgelser, dels af Nipisat I dels af andre Saqqaq-pladser, afsløre.

#### *Hvalfangst og fiskeri*

Som nævnt har vi et meget ringe kendskab til fiskeriet udfra knoglefund på de palæoeskimoiske bopladser i området. Det tilskrives især udgravningstekniske år-

sager. Dog ved vi fra Nipisat I, at torsk, fjeldørred, og ulk blev fanget. Om Thulekulturens fiskeri ved vi lidt mere. Fra en prøvegravning af en mødding foran et fælleshus fra 16-1800 tallet fandtes blandt knogler fra rensdyr, grønlandssæl og hvalros helt kompakte lag med hundredevis af fiskeknogler fra ulkefisk, især almindelig ulk, og torsk. Fra sin tid i distriktet i midten af 1700-tallet skriver Glahn i sine dagbøger om fiskeriet, at der ved Amerloq fanges de fedeste og de bedste ammæssatter i hele Grønland, og at de sommeren igennem findes i stor mængde. Torsk og helleflynder tog man ud for Sydbay og Amerloq, og inde i selve fjorden drev man et ikke ubetydeligt torske- og laksefiskeri. I begyndelsen af 1900-tallet samledes det meste af befolkningen for at fiske havtorsk ved Qeqertalik (inden for Sagdleressuaq) og Avatleq, Ikertoq fjordens sydlige gren, så snart isen brød om foråret (Bendixen 1921). Skønt Rink (1857) anså fiskeri for noget drenge og gamle mænd tog sig af, har fisk ofte været en vigtig ekstraressource at falde tilbage på, hvis sælfangsten et år svigtede. For eksempel var rødfisken af betydning for især fjordboerne, da den kunne fiskes hele vinteren på ret store dybder fra båd og fra iskanten.

Hvalfangsten har også spillet en vis rolle i distriktet. Vi finder knogler af storhval i både de palæoeskimoiske og neoeskimoiske møddinger, men vi kan ikke alene udfra mængden af knogler vide, hvor meget hvalfangsten betød for folk. Allerede før Egedes ankomst til Grønland drev både Inuitter og europæiske hvalfangere fra især Holland jagt på storhvaler. Thule-befolkningen jagede



Fig. 6. Jagt på storhvaler blev i 1700-tallet drevet fra konebåde assisteret af hurtige kajakmænd. (Fra Egede 1741).

hvalerne med harpuner og lænsere under fællesfangst fra konebåde (fig. 6) eller under sassat om vinteren. Rink (1857) nævner dog også at spæk, kød og mattak af og til blev hentet fra drivådsler af især pukkelhvaler. Da Egede i 1723 rejste nordover mod Pissufik, hvor grønlænderne fangede finhvaler (her tænkes vel især på sildepiskere og pukkelhvaler), fik han at vide at netop ved Nipisat Sundet fangede den lokale befolkning »Store Hvaler af den rette Sort, som haver store Barder«. Det vil sige grønlandshval. På Egedes forslag blev der allerede i 1725 oprettet og indviet en hvalfangerloge på Nipisat. Logen blev af hollænderne nedbrændt hele to gange, inden man i 1731 opgav at videreføre den. Hvalfangsten

blev heller aldrig det, man havde forventet. I perioden 1781-1792 fangedes i gennemsnit kun 7 hvaler årligt. Hvalfangsten blev hovedsageligt drevet i månederne november til april på hvalernes store efterårstræk og virkede i mange henseender ødelæggende for sælfangten, eftersom den lokale befolkning for en stor del deltog i fangsten. Allerede i 1876 var hvalfangsten i distriktet helt holdt op med at give udbytte.

Dette skyldtes at den europæiske hvalfangst på nordkaper og grønlandshval, fortrinsvis ved fangst i Danmark Strædet, havde decimeret bestandene kraftigt.

*Thule-befolkningens fangst- og sæsonrejser*  
Placeringen af Thule-kulturens bopladser viser, at neoeskimoerne langt tilbage i tid har benyttet sig af både yderkysten, de dybe fjorde og selve indlandet. Renjægerbopladsen og samlingsstedet Aasivissuit har været brugt gennem århundreder. Det ses ikke alene af de tusindvis af rensdyrknogler, som er fundet på den del af pladsen, der udgravedes i 1978 (Grønnow *et al.* 1983). Gennem etnografiske og historiske beretninger har vi kendskab til stedets betydning ikke alene for sommerjagten på rener, men også som samlingssted, hvor man handlede, mødtes med slægtninge, havde kappestrid fandt ægtefæller osv. Et andet kendt samlingssted, som også havde regional betydning, var Taseralik oppe ved Nordre Strømfjord. Her mødtes man i juli til hen på efteråret for at drive helleflynderfiskeri, gå på renjagt, tuskhandle, bilægge stridigheder ved trommedans og møde folk fra de nordligere distrikter. Fangstrejserne kunne tage sig forskelligt

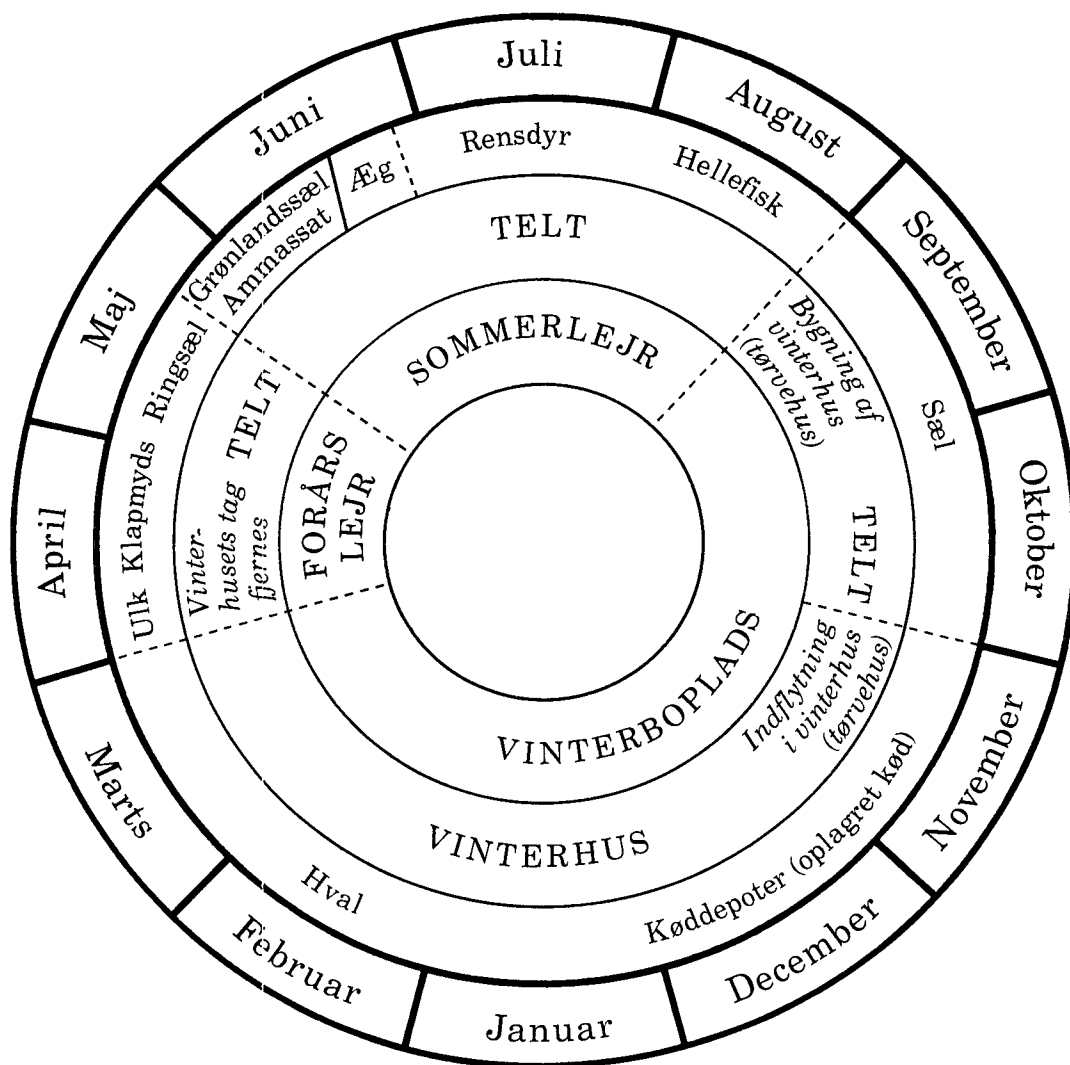


Fig. 7. Et eksempel på fangstturnus i Sisimiut distrikt i slutningen af 1700-tallet. Skemaet er baseret på optegnelser fra Thorhallesen. (Fra Grønnow *et al.* 1983).

ud, alt efter om man var fjordboer eller boede ved yderkysten. I forrige århundrede tog folk i Ikertoq fjorden ind på renjagt gennem Maligiaq, den nordlige gren af Ikertoq, med deres konebåde – en rejse på ca. tre dage. Undervejs fiskede man opgående fjeldørreder og tog spættede sæler. Kystfolkene derimod drog på deres sæsonrejser ofte langs yder-

kysten nordover og ind i Nordre Strømfjord. Alene navnet Nassuttooq, strømfjordens grønlandske navn (stedet med de mange renegevirer), tyder på renfangst. Konebådene passerede gode ørredeløve, og langt inde i fjorden ved Sannerut var der adgang til rigelige mængder æg og dun fra rugende ederfugle. Skarvekolonier gav mulighed for afveksling i menuen.

Folk fra samme boplads drog ikke nødvendigvis alle afsted til samme sommerfangststed. Efter ammassatfangsten gik sommerrejserne i forskellig retning; nogle tog til ørredelve, andre på renjagt mens andre igen jagede sortside eller spættede sæler (Glahn 1771). Sæsonrejserne var dog årligt tilbagevendende, med opbrud fra vinterhusene og rejser rundt i distriktet efter fangstdyrene (fig. 7). Længere fangstrejser kunne endog strække sig over flere år. Hvilke dyr og dermed hvilke steder der var mål for sæsonrejserne kunne veksle. I perioder, hvor rensdyrbestandene var nede på et minimum, gik renfangst i indlandet næsten i glemmebogen.

Vi må antage at dyrenes fordeling og tilgængelighed var den vigtigste bestemmende faktor for fangsten, og dermed for hvad vi finder i de forhistoriske eskimoiske møddinger. Af eksemplet fra kystbopladsen Nipisat I, med spættet sæl, rensdyr og bl.a. blisgæs, får man et fingerpeg om, at fordelingen af de levende ressourcer i området sandsynligvis ikke altid har været den samme. Med sine meget varierede naturforhold og dermed gode fangstgrundlag har Sisimiut distriktet formodentlig altid været et attraktivt område at slå sig ned i. Dog skulle de eskimoiske befolkningsgrupper i området, som alle andre steder i arktis, være yderst mobile og fleksible i deres udnyttelse af ressourcerne, for at overleve fangstdyrenes bestandsfluktuationer.

#### Litteratur

- Bendixen, O. 1921. Holsteinsborg Distrikt. I Grønland i tohundredaaret for Hans Egedes landing. G.C. Amdrup, L. Bobé, Ad. S. Jensen og H. P. Stensby (red.). Meddelelser om Grønland bind II. pp. 1-86.
- Bobé, L. 1921. Holsteinsborg Distrikt. I Grønland i tohundredaaret for Hans Egedes landing. G.C. Amdrup, L. Bobé, Ad. S. Jensen og H. P. Stensby (red.). Meddelelser om Grønland bind II. pp. 87-94.
- Egede, H. 1741. Det Gamle Grønlands Nye Perustration eller Naturel-Historie. I Relationer fra Grønland 1721-36 og Det Gamle Grønlands ny Perustration 1741. L. Bobé (red.) 1925. Meddelelser om Grønland bind 54, 242 pp.
- Glahn, H. C. 1771. Anmærkninger over de tre første bøger af Hr. David Crantzes Historie om Grønland. M. Lidegaard (red.) 1991. Det Grønlandske Selskab, København. 205 pp.
- Grønnow, B., M. Meldgaard & J. B. Nielsen. 1983. Aasivissuit – The Great Summer Camp. Archaeological, ethnographical and zoo-archaeological studies of a caribou-hunting site in West Greenland. Meddelelser om Grønland, Man & Society no. 5. 96 pp.
- Kapel, H. 1984. Kortlægning af kulturhistoriske interesser i forbindelse med vandkraftprojekt Taserssuaq, Sisimiut kommune. – Rapport. Grønlands Nationalmuseum og Arkiv, Nuuk.
- Kapel, H. 1996. Angujaartorfik – a Paleo-Eskimo Caribou Hunting Camp. I The Paleo-Eskimo Cultures of Greenland – New Perspectives in Greenlandic Archaeology. B. Grønnow (red.) pp. 119-128.
- Kramer, F. E. 1996. The Paleo-Eskimo Cultures in Sisimiut District, West Greenland: Aspects of Chronology. I The Paleo-Eskimo Cultures of Greenland – New Perspectives in Greenlandic Archaeology. B. Grønnow (red.), pp. 38-68.
- Müller, R. 1906. Vildtet og jagten i Sydgrønland. Universitetets Bogtrykkeri København. 519 pp.
- Rink, H. 1857. Grønland geografisk og statistisk beskrevet. Det Søndre Inspektorat. København 416 pp.
- Thorhallesen, E. 1914. Beskrivelse over Missionerne i Grønlands Søndre Distrikt, Hvilke han som Viceprovst visiterede i Aarene 1774-1775. L. Bobé (red.). Det Grønlandske Selskabs Skrifter 1. pp. 1-108.