

Nanortaliks historie forud for 1797

Af Hans Kapel

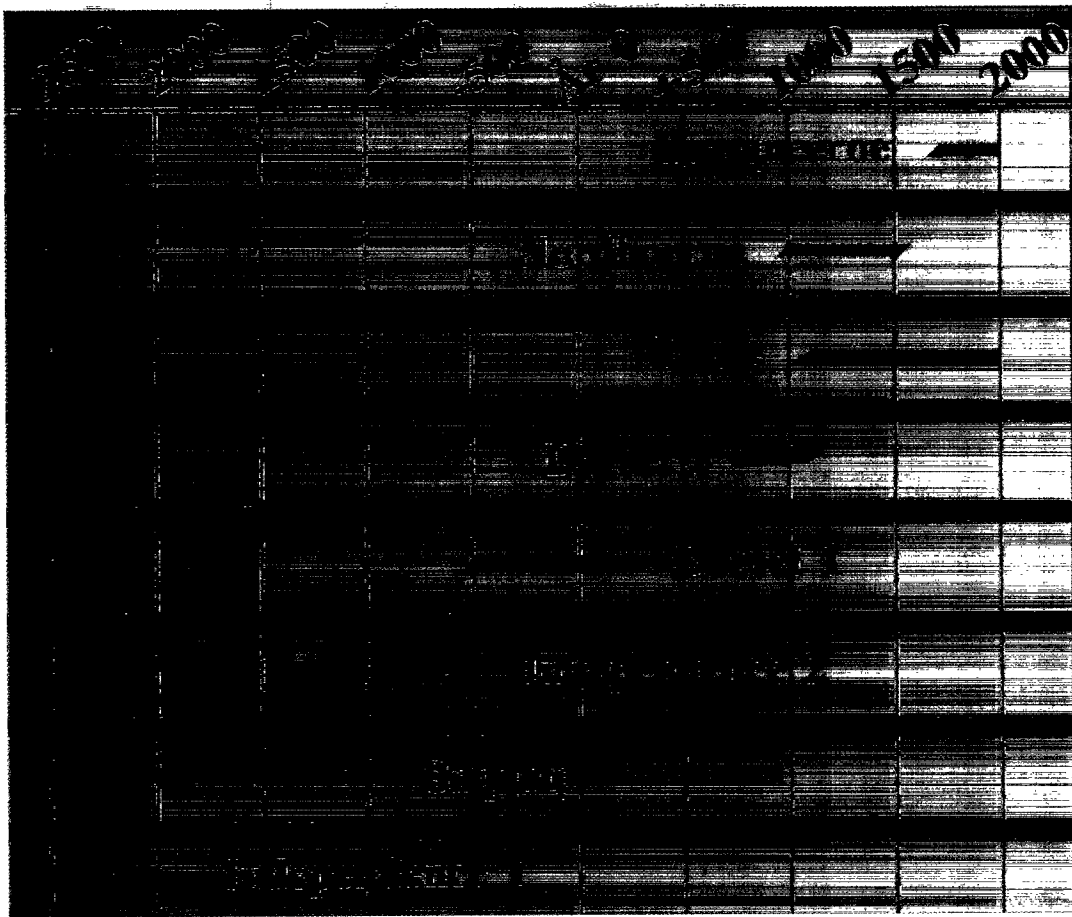
Når det gælder Nanortalikområdets ældste historie er vor viden desværre yderst sparsom. Dette kan forekomme mærkeligt, da de seneste 20 års intensive arkæologiske udforskning af Grønlands forhistorie jo på landsplan har føjet mange nye brikker til det store farverige puslespil. I grove træk er de enkelte kulturfaser kendt og beskrevet: deres indvandringshistorie, tidsmæssige afgrænsning, geografiske udbredelse osv. Som indenfor anden forskning må det ikke desto mindre konstateres, at denne nye viden har rejst lige så mange spørgsmål, som den har besvaret.

Det er dog ikke denne velkendte effekt som er den vigtigste årsag til, at det sydligste Grønland nærmest er ukendt land, når det gælder tiden før nordboernes landnam omkring år 1000. Nej, det skyldes derimod, at denne egn ganske enkelt har været forsømt, er mangelfuldt undersøgt. Nok har der fra slutningen af forrige århundrede været foretaget systematiske rekognosceringer i området; men det var levn fra nordbotiden, som var målet for denne udforskning. Den bedst kendte arkæologiske undersøgelse er Poul Nørlunds udgravninger i 1921 ved

Herjolfsnæs af kirkegården. Fundet af de velbevarede dragter fra nordbotiden vakte berettiget opsigt ikke blot i Grønland og Danmark, men i store dele af verden. Der forskes stadig i dette betydningsfulde fund.

At gøre rede for udforskningen af den eskimoiske forhistorie kræver kun få linier. I 1934 gennemførte Therkel Mathiassen og Erik Holtved en storstilet rekognoscering af Julianehåb Distrikt, der dengang omfattede området fra Nunarsuit i nordvest til Kap Farvel i sydøst, en kyststrækning på ca. 250 km med masser af øer og dybt indskårne fjorde. Selvom felt sæsonen var lang – fra 16. maj til 29. august – siger det sig selv, at de informationer som foreligger om de ca. 200 registrerede bopladser er summariske. Man-

Hans Kapel er født i 1944. Ansat som museumsinspektør ved Grønlandssekretariatet på Nationalmuseet i København med ansvar for opbygningen af et grønlandsk fredningsregister. Har udført rekognosceringer og arkæologiske undersøgelser i Grønland siden 1969 og forestået flere restaureringsprojekter, bl. a. Håbets Ø i 1970-71 og Sissarissoq i 1995-96.



Kulturfaser i Grønland.

ge er endda udelukkende baseret på oplysninger fra lokale informanter. Alligevel er det materiale, Therkel Mathiassen to år senere publicerede, det vigtigste – og eneste – udgangspunkt for forskningen i dag.

Therkel Mathiassen nåede at gennemføre en større arkæologisk undersøgelse indenfor grænserne af det nuværende Nanortalik kommune, nemlig udgravninger af den største af bopladserne på Uunartoq øen. Det er den eneste arkæologiske udgravning af eskimoiske kultur-

spor, som til dato er foretaget i kommunen.

I nyere tid har der været gennemført supplerende rekognosceringer, som har resulteret i adskillige nye ruinfund. Nævnes skal den store indsats, som tidligere lærer i Sydprøven, Ove Bak, har gjort. I en årrække, gennem 60-erne og 70-erne, afsøgte han i jolle stort set det samme kystområde, som Mathiassen og Holtved dækkede. Fra hans hånd foreligger et omfattende materiale, som kun delvis er gennemgået og vurderet af fagfolk.



Nordbogården ved Herjolfsnæs. Ruiner af kirken ses midt i billedet. Foto: Hans Kapel 1994.

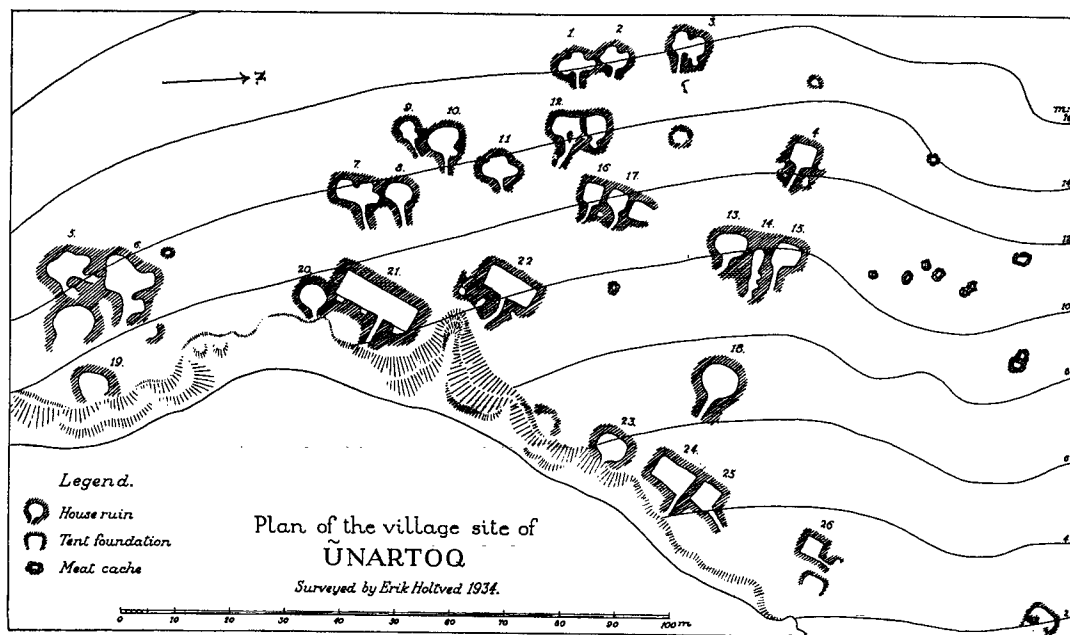
I det følgende skal der – ud fra hvad vi ved, og delvis også på baggrund af, hvad vi endnu ikke har fundet – kort gøres rede for den del af historien, som ligger forud for Nanortaliks grundlæggelse i 1797.

De palæoeskimoiske kulturer

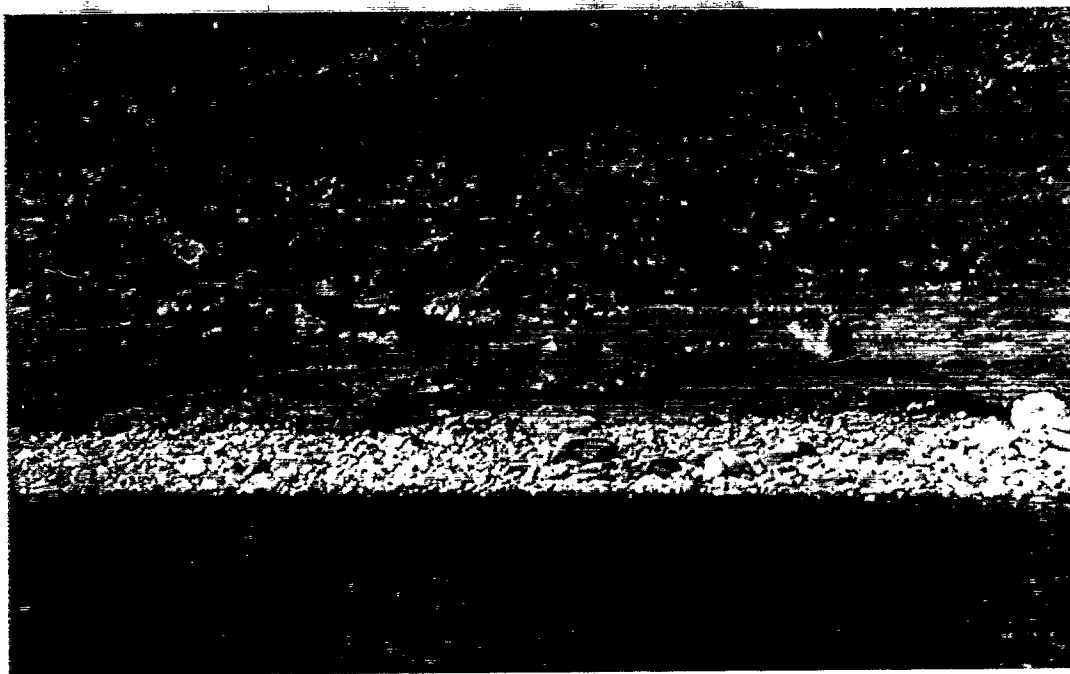
Grønland blev befolket for ca. 4.500 år

siden. Disse første mennesker indvandrede fra Canada og kom over det smalle Smith Sund for i løbet af forholdsvis kort tid at fordele sig over landets vidtstrakte kyster. De to kulturfaser Saqqaq og tidlig Dorset dækker tidsmæssigt perioden op til ca. 500 efter Kristi fødsel. Disse stenalderfolks efterladenskaber er påvist langs det meste af Vestgrønlands kyster og kendes også fra Østgrønland op til i hvertfald Scoresbysund.

Ejendommeligt nok er der dog næsten ikke gjort fund fra denne periode i det sydligste Grønland. Det eneste vi kender til, er en enkelt pilespids af saqqaq-oprindelse, som for få år siden blev indbragt til museet i Narsaq, ligesom enkelte bopladser fra tidlig Dorset er fundet i forbindelse med de seneste års rekonstrueringer omkring Narsaq Sund. I Nanortalik kommune er der hidtil ikke fun-



Den neo-eskimoiske boplads på Uunartoq opmålt i forbindelse med Therkel Mathiassens udgravninger i 1934.



Den nyfundne ruin ved Ikigaat/Herjolfsnæs. Der er muligvis tale om et naust, dvs. en bygning, hvori et større skib har været lagt op for vinteren. Foto: Hans Kapel.

det redskaber eller andre spor af disse stenalderfolk.

Årsagen hertil har været diskuteret blandt fagfolk i en årrække, og mange teorier er fremsat. Tidligere gættede man på, at indvandringerne aldrig var nået så langt. Man forklarede tilstedeværelsen af Saqqaq og Dorset i Østgrønland med, at disse jægerfolk var kommet nord om Grønland og stoppet den videre fremtrængen omkring Ammassalik. De seneste fund fra Skjoldungenområdet viser dog, at redskabsmaterialet her har meget store fælles træk med det, som kendes fra vestkysten. Man hælder derfor mere til den anskuelse, at i hvertfald østkystens sydlige del må være befolket sydfra.

En nok så nærliggende forklaring kan dog være det tidligere nævnte forhold, at

arkæologiske undersøgelser i denne del af landet har været mangelfulde. Hertil kommer de vanskelige iagttagelsesforhold. Mens man i Nordgrønland finder 2.000 år gamle efterladenskaber liggende direkte på overfladen, vil de her være dækket af jord og vegetation.

Yderligere forklaring kan søges i landmassernes bevægelser gennem tiden. I Nordøstgrønland finder man i en højde af omkring 20 meter over nuværende havniveau bopladser, som for 4.000 år siden lå ved vandkanten. Omkring Sisimiut er landhævningen i den tilsvarende periode kun 6-8 meter, mens der ved munden af Godthåbsfjorden nærmest er tale om en mindre sænkning. Kan det tænkes, at de fleste stenalderpladser i Sydgrønland i dag ligger under havets

overflade? Endnu ved geologerne for lidt til at kunne give svaret. Måske vil marin-arkæologiske undersøgelser i fremtiden kunne løse dette problem.

Nordboperioden

Den tidligste fase af Dorset kulturen strækker sig frem til ca. 500 e.Kr. På baggrund af den viden vi har i dag må det formodes, at i hvertfald det sydlige Grønland lå ubeboet hen i omkring 500 år, indtil Erik den Røde i år 985 gjorde landgang. Det berettes i hvert fald i de skriftlige kilder, at landet da lå folketomt hen, men at man nordpå fandt stenredskaber og andre spor efter mennesker.

Nanortalik kommune udgør den sydligste del af nordboernes Østerbygd. Fra Bredefjorden i nord til Kap Farvel i syd kendes i dag ca. 440 ruingrupper. Af disse ligger 178 indenfor grænserne af Nanortalik kommune.

Blandt de første nybyggere, der sammen med Erik den Røde slog sig ned i landet, var en mand ved navn Herjolf. Han tog land ved *Ikigaat*, som i sagateksterne bærer navnet Herjolfsnæs. Dette sted synes at have spillet en betydningsfuld rolle gennem de ca. 500 år, den norrøne bosættelse kom til at vare.

Skal man tro de skriftlige kilder, var det herfra de første togter til Vinland udgik. Herjolfs søn Bjarni skal under sine togter til søs have set land vest for Grønland. Han søgte under en rejse til Norge omkring år 1.000 at samle udrustning og mandskab for at udforske disse ukendte kyster, dog uden held. Det berettes at Erik den Røde året efter købte skib af Bjarni for sammen med sin søn

Leif (»den lykkelige«) at gennemføre planen. Det blev dog Leif alene, som med et mandskab på 35 drog afsted og opdagede Amerika.

At Herjolfsnæs indtog en vigtig rolle i det norrøne samfund ses alene af den omstændighed, at der på stedet blev bygget en kirke. Ruinen, som kan ses i dag, repræsenterer en bygning fra 1200-tallet, men udgravningerne i 1921 afslørede, at der nedenunder fandtes rester af en ældre kirke.

Blandt ruinerne nord for kirken ses fundamentet af en stor staldbygning. Desuden resterne af en hal, som har været et imponerende bygningsværk opført af omhyggeligt udvalgte granitblokke sat i ler. En bygning som denne har næppe dannet ramme om dagligdagens almindelige sysler; den er snarere bygget for at tjene mere officielle og repræsentative formål.

For få år siden blev der et par hundrede meter nordøst for boligtomten fundet en hidtil overset ruin. Der er muligvis tale om et naust, en bygning beregnet til vinteroplægning af skibe. Sådanne anlæg er velkendte fra Norge, hvor de netop er beliggende ved stormandsgårde, som var strategisk placerede, og hvis skibe indgik i kongens ledingsflåde.

Den nyfundne ruin er godt 25 meter lang og kan således have rummet et stort søgående skib, måske netop det som Bjarni overdrog til Erik den Røde, og som Leif den Lykkelige benyttede til sin første Vinlandsfærd.

Herjolf var storbonde, men derudover også handelsmand, hvilket gårdens placering ud mod det åbne hav antyder. I Ivar Bárðarsons grønlandsbeskrivelse, som er blevet til omkring midten af

1300-tallet, men desværre kun bevaret i afskrift fra 1500-årene, nævnes i forbindelse med Herjolfsnæs »en havn som hedder Sand«. Videre omtales »Sandhavn« ved Herjolfsnæs som det sted, nordmænd og købmænd mødes.

En naturhavn ca. 5 km nord for Herjolfsnæs med det grønlandske navn *Maukarneq* menes at kunne identificeres som dette sted. Ved den lille beskyttede bugt findes et stort antal ruiner, hvoraf flere er beliggende direkte ud til kysten. Det vil kræve arkæologiske undersøgelser at afgøre, om tolkningen holder stik.

To andre kirker fra nordbotiden er lokaliseret indenfor kommunens grænser, begge beliggende i Uunartoq Fjorden. Den ene på sydsiden ved Narsaq er identificeret som den i sagateksterne omtalte Vagar kirke. Den anden, som ligger ved Narsarssuaq på nordsiden af fjorden, tolkes af C. L. Vebæk, der foretog omfattende udgravninger af ruinerne i slutningen af 1940-erne, som det Benediktinerkloster, Ivar Bárðarson omtaler i sin grønlandsbeskrivelse. Klostret nævnes endvidere i en kilde fra 1308. Udgravningerne resulterede i en lang række spændende fund, som i dag opbevares på Nationalmuseet i København.

Nye indvandring

I de norrøne kilder hører vi at landet, dvs. Sydgrønland var folketomt, da den første bosættelse fandt sted. Vi ved dog nu, at de nordligste egne af Vestgrønland på det tidspunkt var befolket af en mindre gruppe jægere, en sen fase af Dorsetkulturen. Hvor langt sydpå de nåede, er usikkert. De nyeste fund fra Thuleområdet tyder på, at beboerne dér har haft

kontakt og handelssamkvem med nordboerne.

Noget senere, formentlig i 1200-tallet, kommer nye mennesker med en anden kulturbaggrund fra Canada til Grønland. De var hvalfangere, og vi kalder denne indvandring for Thulekulturen. Grønlands nuværende befolkning er direkte efterkommere af disse mennesker.

Thulefolkets søgen efter nye fangstområder bragte dem nord om landet til østkysten, men også mod syd. Formentlig nåede de frem til Vesterbygden i Nuuk-området engang i 1300-tallet, måske før. Hvornår de bosatte sig i det sydligste Grønland, har vi endnu ingen sikker viden om, da der kun findes ganske få dateringer.

Den eneste arkæologiske undersøgelse i Nanortalik-området vi kan bygge på, er som nævnt Therkel Mathiassens bopladsundersøgelser på Uunartoq øen. Mathiassen sammenligner de ældste hus typer her med ruiner, han har udgravet nordpå nær Kangaarmiut. På grundlag af fundmaterialet, som indeholder genstande af norrøn oprindelse, daterer han husene til slutningen af 1300-tallet, idet han tager udgangspunkt i Ivar Bárðarsons noget usikre oplysning fra omkring 1350 om, at Vesterbygden da lå øde hen efter angreb af indtrængende eskimoer. Om denne datering holder, vil fremtidige undersøgelser og moderne dateringsmetoder vise. Der er dog ikke tvivl om, at den thuleeskimoiske bosætning i Sydgrønland fandt sted, mens der stadig levede nordboer i området.

Den tidligste thuleindvandring synes at have været af begrænset omfang. Rui-



Missionen Lichtenau i Grønland.

Missionsstationen Lichtenau blev oprettet i 1774 og forladt af herrnhuterne i 1900. Akvarel af Jacob Arøe 1846.

ner af de små runde eller kløverbladsformede vinterhuse ses hist og her, men kun få steder findes de samlet i større bopladser. I enkelte tilfælde er der fundet sådanne huse tæt ved eller direkte i tilknytning til nordboruiner. Disse lokaliteter rummer måske oplysninger, som kan vise arten og omfanget af den indbyrdes kontakt.

I 1600-tallet præges området af en voldsom vækst i befolkningstallet. Hele vejen langs yderkysten ligger fælleshuse og store bopladser stammende fra denne periode som perler på snor. I Nanortalik kommune kendes i dag knapt 200 ruinpladser, hvoraf langt de fleste er neoeski-

moiske. Og så må det endda erindres, at store områder endnu mangler at blive rekognosceret.

Tidligere er omtalt hævnninger og sænkninger af landmasserne, de såkaldte isostatiske bevægelser. I den sydlige del af Grønland er der siden 1600-tallet sket en sænkning på nogle meter, hvilket bevirker, at en lang række bopladser langs yderkysten nu er ved at forsvinde som følge af havets erosion. Også kirkegården ved Herjolfsnæs er truet, og et ukendt antal grave er allerede blevet havets bytte. Derfor besluttede Nanortalik Museum for nogle år siden at gennemføre et kystsikringsforsøg. Foranstaltningerne



Sissarissoq, det ældste Nanortalik. Akvarel af Jacob Arøe 1846.

synes i nogen grad at have hjulpet, men der må indenfor de nærmeste år sættes ind i større målestok, hvis dette betydningsfulde fortidsminde skal reddes.

Herrnhutterne

Kilder fra den tidligste koloniperiode beretter samstemmende, at folk såvel nordfra som fra østkysten regelmæssigt søgte til Kap Farvel-området. Det var ikke kun de levende ressourcer, som denne egn er så rig på, der lokkede. Tilsyneladende har der i umindelige tider foregået en livlig tuskhandel mellem de to befolkningsgrupper fra øst og vest. Et af de store mødesteder, og centrum for udveksling af varer, var øen Aluk, som ligger på østkysten lige nord for munden af Prins

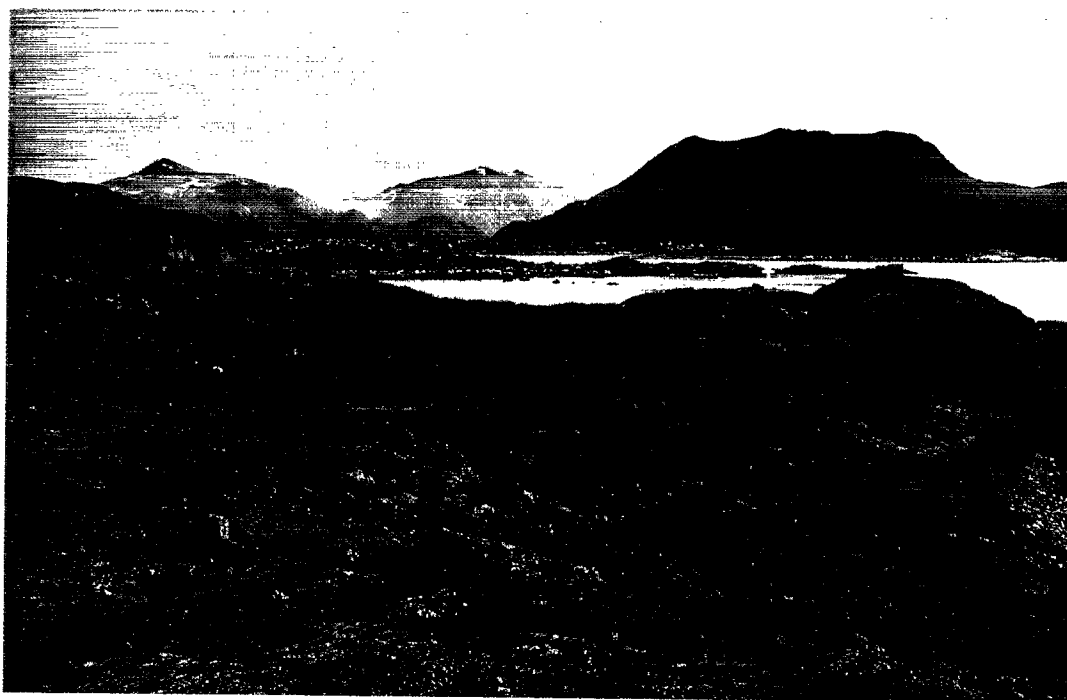
Christian Sund. Men efterhånden som den europæiske hvalfangst i 1600-tallet flyttede fra Svalbard til det sydlige Vestgrønland, ændredes billedet. En meget indbringende bibeskæftigelse for hvalfangerne var handel med landets indbyggere, og mængder af nye, attraktive varer, først og fremmest redskaber af jern, blev byttet for skind, spæk og andre lokale produkter. Denne tuskhandel blev drevet fra bestemte steder, såkaldte Hollænderhavne, som altid lå i nærheden af tæt beboede områder. Det smalle farvand øst for Nanortalik øen var et sådant handelssted.

Disse aktiviteter har sikkert været medvirkende til den øgede permanente bosætning i 16- og 1700-årene, som var

forudsætningen for, at herrnhuttiske missionærer, brødremenigheden, som de også kaldte sig, i 1774 besluttede at anlægge en missionsstation ved Lichtenau i Uunartoq Fjorden. Herrnhutternes ærinde var ikke at drive handel, nej, målet var at omvende og døbe de mange hedenske »sydlændinge«, som hvert år kom til området. Den herrnhuttiske forkyndelsesmåde, som omfattede musik og teateragtige rollespil med scener hentet fra det gamle testamente, faldt i de tilrejsendes smag, og snart blev Lichtenau en af Grønlands største beboede pladser. I begyndelsen af 1780-erne og igen omkring 1800 hærgedes hele Vestgrønland af voldsomme epidemier, som nærmest halverede befolkningstallet. Men

allerede omkring 1820 var tilflytningen i Kap Farvel-området så stor, at brødremenigheden i 1824 fandt det nødvendigt at anlægge endnu en station i den sydlige del af distriktet, nemlig Frederiksdal. Senere fulgte Illorpait, som er grundlagt i 1864.

Brødremenighedens betydning for især det sydligste Grønland har været meget stor og har på flere måder præget livsformen og traditionerne helt op til vore dage. I 1900 forlod de Grønland, idet de fandt, at deres opgave var afsluttet. Men deres bygninger står stadig, og Lichtenau med sin særprægede arkitektur og helt specielle stemning bør fremhæves som en kulturhistorisk seværdighed i særklasse.



Helt op i begyndelsen af dette århundrede boede der mennesker ved Sissarissoq. Ruinområdet blev restaureret i forbindelse med byens 200 års jubilæum.

»De rejsende europæere«

En lang række kendte og mindre kendte ekspeditioner har i historisk tid gennemrejst Nanortalikområdet eller slået sig ned for kortere tid. Det vil føre for vidt her at gøre rede for dem alle; kun de vigtigste skal kort omtales.

I 1723 foretog Hans Egede sammen med styrmand Erik Larsen en rejse sydpå. Hans mål var at nå Grønlands østkyst, hvor han håbede at finde overlevende nordboer. De nåede helt ned til Nanortalik, hvor de den 24. august blev standset af dårligt vejr og måtte vende om. På baggrund af de bevarede dagbøger fra denne rejse kan vi følge deres rute nordfra forbi Lichtenaufjordens munding, indenom Sermersoq hvis sydspids de gav navnet Kap Desolation. Kap Egede hedder det i dag.

Dagbøgerne indeholder spredte oplysninger om bl.a. beboede steder og om nordboruiner. Egede foretog således en mindre udgravning i kirkeruinen ved Qaqortoq. De topografiske beskrivelser af Nanortalik egnen, er meget sparsomme.

Omkring midten af 1700-tallet slog købmand Peder Olsen Walløe sig for en kortere periode ned i Lichtenau fjorden, hvor han havde fået tilladelse til at drive privat handel. Under sine mange rejser rundt i området, skaffede han sig et indgående kendskab til Sydgrønlands topografi og befolkning, som han videregav i sine dagbøger, der i 1927 blev udgivet af Det Grønlandske Selskab. Hos ham møder vi for første gang navnet Nanortalik (»Nektoralik«).

Walløe var den første europæer, som i nyere tid gennemførte en rejse til østkysten. Han nåede til øen Aluk lidt nord

for Prins Christian Sund, hvor han blev standset af tæt pakis.

Efter at den danske stat i 1774 havde overtaget handelen på Grønland, blev der gjort store anstrengelser for at udvikle næringslivet. Dette førte i 1775 til grundlæggelsen af Julianehåb, og tre år senere udsendtes rekognosceringschef Andreas Bruun og Aron Arctander til Kap Farvel området for at undersøge mulighederne for at starte agerdyrkning og kvægavl. Bruuns opgave var desuden at finde et egnet sted at placere en handelsplads i dette rige fangstområde, og hans valg faldt på en ø ud for Tasermiut fjordens munding. Øen hed Nanortalik og er det sted, hvor Sissarissoq 19 år senere blev anlagt.

Bruuns og Arctanders journaler indeholder detaljerede oplysninger og er værdifulde kildekrifter til belysning af egnens historie. Arctander tog sig især af den topografiske kortlægning og registreringen af nordboruiner. Hans kort over Julianehåb Distrikt blev offentliggjort sammen med hans dagbøger i Samleren i 1793.

Af andre berømte rejsende bør vel også nævnes premierløjtnant W.A. Graah, der under forberedelse til sin østgrønlands-ekspedition tilbragte vinteren 1828/29 ved Nanortalik. Hans rejses mål var Ammassalik, som man havde hørt meget om fra de tilrejsende østgrønlandere, men på grund af vanskelige isforhold nåede han ikke længere end til Skjoldungenområdet. Stedet, hvor han i 1830 måtte give op, bærer stadig navnet »Vend om«.

Det blev som bekendt Gustav Holm, der som den første europæer i 1884 nå-

ede Ammassalik. Forud for ekspeditionen var gået flere års forberedelse, og han havde nøje studeret Graah's erfaringer. Til rejsen valgte Holm ligesom Graah og før ham Walløe at benytte grønlandske konebåde. Lokalkendte østgrønlandere skulle ledsage ham, og provianteringen var hovedsageligt baseret på, hvad man kunne skaffe sig undervejs ved fangst. Det var derfor naturligt, at der i planlægningen indgik en vinters ophold i Nanortalik, hvor man i efteråret 1883 opførte et beboelseshus og to såkaldt magnetuse, så man sideløbende med de praktiske forberedelser til den forestående rejse kunne foretage videnskabelige observationer, jordmagnetiske målinger, registreringer af nordlyset og indsamling af meteorologiske data.

Gustav Holms ekspeditionsberetning giver en detaljeret og nærværende skil-

dring af Nanortalik, som på det tidspunkt havde udviklet sig til en velfungerende handelsplads med et stabilt befolkningstal på omkring 250.

Og hermed er denne summariske oversigt over Nanortaliks ældste historie bragt frem til en tid, hvor udviklingen er grundigt belyst gennem et omfattende skriftligt kildemateriale. Først når dette kildestof er blevet grundigt gennemgået, og først når en større del af områdets righoldige arkæologiske potentiale er udnyttet, lader det sig gøre at give en samlet fremstilling af Nanortaliks historie. Og end ikke da vil målet være nået. Nye oplysninger vil komme til, og nye tider vil resultere i andre måder at tolke det forhåndenværende kildemateriale på. Historieskrivning er en løbende proces.

Litteratur om Nanortaliks historie

- Arctander, Aron, 1793: Udskrift af en dagbog, holden i Grønland af A.A. paa en Rekognoscerings-reise i Julianehaabs Distrikt 1777-79. Samleren VI, København.
- Bak, Ove, 1981: Nanortalik, Kap Farvel-landet. Nordiske Landes Bogforlag.
- Birket-Smith, K. 1917: Foreløbigt Bidrag til Kap Farvel-Distrikternes Kulturhistorie. Medd. om Grønland, 53.
- Bugge, G.N. 1969: Nanortalik og omegn ved århundredeskiftet. Tidsskriftet Grønland.
- Bull, N.R. [1918]: Inspektør Niels Rosing Bull's Beskrivelse af Sydgrønlands inspektorat 1802. Udg. af H.Ostermann. Det Grønlandske Selskabs Aarskrift.
- Giesecke, Karl Ludwig, [1910]: Mineralogische Reisejournal über Grønland 1806-13. Medd. om Grønland, 35.
- Graah, W.A. [1932]: Undersøgelses-reise til Østkysten af Grønland, 1828-31. udg. ved Kaj Birket-Smith. Gyldendal.
- Grønland i Tohundredeåret for Hans Egedes Landing I-II, 1921. Medd. om Grønland, 60 & 61.
- Holm, G. og V. Garde 1887: Den Danske Konebåds-expedition til Grønlands Østkyst. Forlagsbureauet i Kjøbenhavn.
- Krogh, Knud J. 1982: Erik den Rødes Grønland. Nationalmuseets Forlag.
- Mathiassen, Therkel, 1936: The Eskimo Archaeology of Julianehaab District. Medd. om Grønland, 118,1.
- Meldorf, G. 1902: Fra en Vaccinationsrejse i Egnen omkring Kap Farvel i Efteråret 1900. Medd. om Grønland, 25.
- Müller, Rolf 1906: Vildtet og Jagten i Sydgrønland. København.
- Rink, H. 1857: Grønland geographisk og statistisk beskrevet. København.
- Roussel, Aage, 1941: Buried Norsemen at Herjolfsnes. Medd. om Grønland, 67.
- Walløe, P.O. [1927]: Peder Olsen Walløes Dagbøger fra hans rejser i Grønland 1739-53. Udg. ved L. Bobé. Det Grønlandske Selskabs Skrifter V.