

Grønland i 1200tallet

- ny forskning og nye resultater

Af Hans Christian Gulløv

Bag denne lidt dunkle titel gemmer sig nogle begivenheder, som jeg i det følgende skal løfte sløret for. Præsentationen støtter sig i vid udstrækning til de seneste års arkæologiske undersøgelser i Grønland; og når det drejer sig om jordbundne levn, som det er i arkæologens lod at fortolke, så må alle supplerende oplysninger så vidt muligt inddrages. Det drejer sig for eksempel om naturvidenskabelige dateringer og historiske kilder; og det har vist sig, at arkæologien, naturvidenskaben og historien samstemmende har peget på 1200tallet som et i flere henseender interessant århundrede i Grønlands forhistorie og historie (1).

Porten til Grønland

I 1996 påbegyndtes arkæologiske undersøgelser i Thule kommune. Arbejdet var et led i forskningsprogrammet Menneske, Kultur og Miljø i fortidens Grønland, som involverede danske og grønlandske museer og universiteter, og som også omfattede feltarbejde i Vest- og Nordøstgrønland med inddragelse af såvel de norrøne som de eskimoiske kulturer.

Det var et halvt århundrede efter Erik Holtved havde afsluttet sine udgravninger i Thule distriktet, og som den første havde påvist Dorsetkulturen som en selvstændig forhistorisk fase i Grønland, der gik forud for Thulekulturen. I begyndelsen af 1990'erne havde energiske folk fra Thule Museum rekognosceret store kyststrækninger i kommunen og overalt, hvor de gik i land, iagttaget palæoeskimoiske levn, som ikke tidligere havde været kendt i denne del af landet.

Det var især oplysninger om mulige boligtomter fra den seneste fase af Dorsetkulturen som var målet for de undersøgelser, der blev indledt i 1996 og afsluttedes året efter. Stedet var Hather-ton Bugt, der ligger umiddelbart nord for Etah på vestkysten af Inglefield Land med godt 40 km over Smith Sund

Hans Christian Gulløv, dr.phil., mag.scient. i antropologi. Feltarbejde i Grønland siden 1968. Seniorforsker ved Dansk Polarcenter 1991-97. Museumsinspektør ved Nationalmuseet fra 1997. Mangeårigt medlem af Det grønlandske Selskabs bestyrelse.

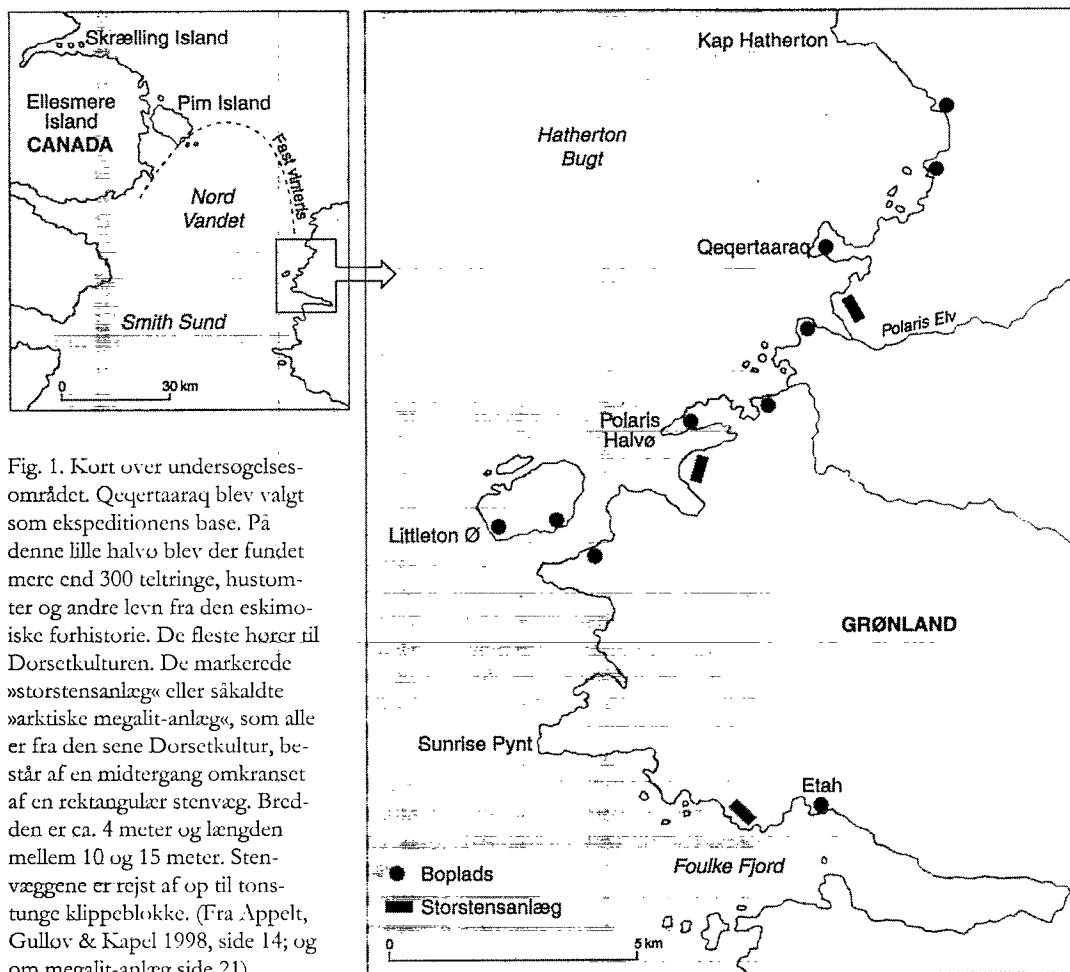


Fig. 1. Kort over undersøgelsesområdet. Qeqertaaraq blev valgt som ekspeditionens base. På denne lille halvø blev der fundet mere end 300 teltringe, hustomter og andre levn fra den eskimiske forhistorie. De fleste hører til Dorsetkulturen. De markerede »storstensanlæg« eller såkaldte »arktiske megalit-anlæg«, som alle er fra den sene Dorsetkultur, består af en midtergang omkranset af en rektangulær stenvæg. Bredden er ca. 4 meter og længden mellem 10 og 15 meter. Stenvæggene er rejst af op til tonsvægte klippeblokke. (Fra Appelt, Gulløv & Kapel 1998, side 14; og om megalit-anlæg side 21).

til Ellesmere Island i Canada. Dette var med Knud Rasmussens udtryk »Porten til Grønland« (Fig. 1).

I løbet af de to feltsæsoner undersøgelserne varede blev nogle hustomter fra den sene Dorsetkultur arkæologisk undersøgt. De tegnede sig før udgravning som svage fordybninger i grusede strandvolde og gav ikke indtryk af at have været boligrester; men ved nærmere eftersyn fandtes stenaffald fra redskabstilvirkning og enkelte oldsager i tand og knogle spredt på overfladen

omkring fordybningerne som tegn på fortidige aktiviteter. Fragmenter af hvide hvalroskranier lå overalt og enkelte steder i så store koncentrationer, at der måtte have været tale om egentlige indsamlinger med det formål at erhverve det brugbare materiale, stødtænderne.

Fra canadiske undersøgelser vides hvalrosfangst at være tæt knyttet til Dorsetkulturen, og Hatherton Bugt var i denne henseende ingen undtagelse. Udgravningerne viste da også en velud-

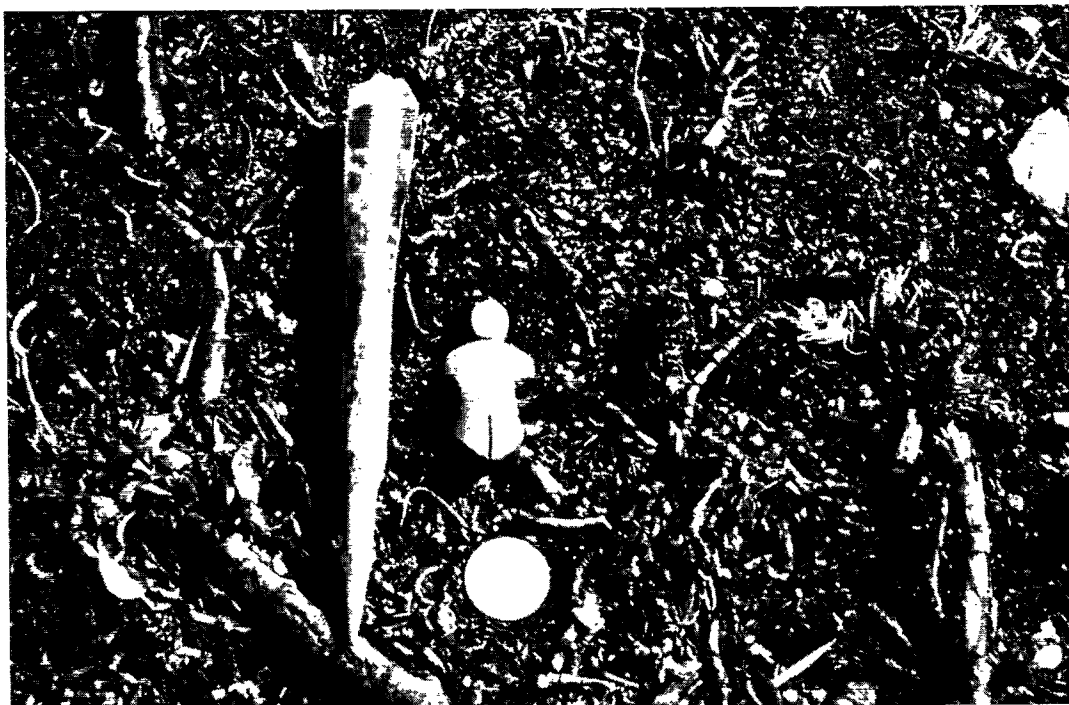


Fig. 2. Pilespids af rensdyrtak, 13 cm lang, og dukke af hvalrostand, 3,9 cm høj. Begge tilhører Thulekulturen og er fundet i en hustomt fra sen Dorsetkultur. Mønten er en canadisk dollar. (Foto H.C.Gullov).

viklet Dorsetkultur med stor variation i redskabsinventaret og med en rigdom af naturalistiske udskæringer i hvalrostand, som gengav fangstdyrene. Hertil kom mere end 15.000 knoglefragmenter, hvoraf en tredjedel stammede fra fugle mens resten fordelte sig ligeligt mellem landdyr og havets dyrevildt.

Tomterne gengav efter udgravning en grundplan af en næsten kvadratisk bolig, hvis indre sider målte mellem 4 og 5 meter. En tørvemur indenfor en opkastet grusvold har tjent som en isolerende væg mod nordenvindens svøbe, som Knud Rasmussen har betegnet vejrliget her oppe. Adgang til boligen har fundet sted hvor grusvolden er lav, og denne tærskel har således fungeret

som en kuldefælde. Boligens indre har set fra indgangen været delt i en venstre og højre halvdel til brug for henholdsvis arbejdsområde og sovebriks. Således adskiller indretningen sig klart fra Thulekulturens boliger med briks langs bagvæg og eventuelle sidebrikse.

I en del af de undersøgte boligtomter var de to halvdele delt af den karakteristiske palæoeskimoiske midtergang med de kantstillede fliser; og i en enkelt tomt sås inddelingen at ligge vinkelret på indgangen, så briksen blev placeret langs bagvæggen. Der synes med disse iagttagelser at være tale om en ændring af boligens arkitektur i løbet af den sene Dorsetkultur, som i sin afsluttende fase tilmed indeholdt træk der genfindes i

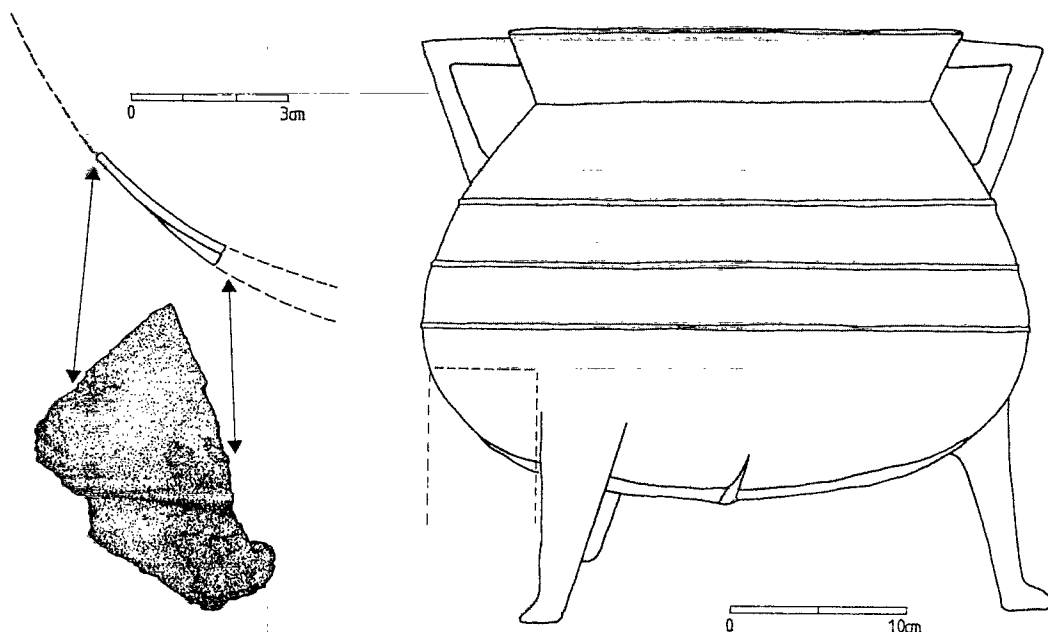


Fig. 3. Brudstykke af metalgryde (tv) fundet i hustomt fra sen Dorsetkultur. Kulturlaget er C14 dateret til 1240-1285. Trebenet gryde (th) produceret i Nordeuropa i slutningen af 1200tallet. Placering af det fundne stykke er angivet. (Tegning Niels Levinson).

Thulekulturen. Ideen om en kulturel påvirkning eller om et egentligt kulturmøde blev nærværende (2).

Særlige fund

Undersøgelserne rejste ingen tvivl om at vi havde med den sene Dorsetkultur at gøre. Oldsagstyperne svarede ganske til fundene fra canadiske undersøgelser. Også den lille spatel-lignende genstand med skeletornamentik og markering af dyrehoved dukkede op. Genstanden er af Jørgen Meldgaard fortolket som en stiliseret isbjørn og betegner slutproduktet i en lang udviklingsserie der afslutter Dorsetkulturen (3).

I en af de udgravede hustomter uden midtergang men endnu med den gammelkendte inddeling i en venstre og højre halvdel dukkede et par genstande

frem. De havde intet med Dorsetkulturen at gøre men lå dog i tomtens kulturlag. Det var en pilespid i rensdyrtak med den yderste stump knækket af. Typen genfindes i Thulekulturens tidligste fase og stammer som sådan fra Nordalaska. Få centimeter derfra lå en lille groft udskåret kvindefigur i hvalros-tand. Med sine antydede lemmer og mangel på ansigtstræk adskilte hun sig markant fra Dorsetkulturens menneskefigurer og er da også et produkt af Thulekulturen (Fig. 2).

Hvordan disse sager er havnet i denne tomts seneste beboelsesfase kan kun forklares på to måder. Enten er de kommet med Thulekulturens folk, eller også er de opsamlet af Dorsetfolket og bragt til boligen. I begge tilfældet må konklusionen være, at der for at kunne

forstå den arkæologiske fundomstændighed må have fundet et møde sted.

Men som om dette ikke var nok, så dukkede der også et metalstykke frem i tomten. Metal havde været kendt af Dorsetfolket i form af meteorjern fra Savissivik nede ved Kap York og synes at have været handlet viden om i form af tildannede blade til skærende redskaber; og Dorsetfolkene ved Smith Sund havde bragt store partier af dette råmateriale op til pladsen. Klumper på over et kilo blev fundet. Men det nye metal var af en anden karakter. Det var et stykke af en let buet gryde, relativt tyndt i godset, og materialet syntes at være en legering. På ydersiden sås en støbebrat. Det var med andre ord ikke fremstillet i det højarktiske område.

En typologisk bestemmelse på Nationalmuseet kunne med stor sandsynlighed fastslå, at skåret stammede fra en trebenet gryde, og at den særlige støbeteknik tidligst vandt indpas i Nordeuropa i slutningen af 1200tallet (Fig. 3).

Men også i dette tilfælde blev der stillet spørgsmål til omstændighederne ved fundet. Dorsetfolket havde nemlig ingen transportmidler og heller ingen hunde. I hvert fald er der endnu ikke ved arkæologiske undersøgelser i Grønland og Canada, hvor kulturen for første gang blev defineret i 1925, fundet hundeknogler i blandt de tusindvis af dyreknogler; der er heller ikke fundet beviser for kajak, konebåd eller hundeslæde – udover små dele af slædemeder fra mindre trækslæder – så vi står med et forklaringsproblem. Med mindre vi må antage, at gryden er bragt til pladsen ved Smith Sund af Thulefolket.

Længere nordpå i ruinerne fra den tidlige Thulekultur på Inuarfissuaq ved kysten af Inglefield Land og på Ruinøen lige uden for fandt Erik Holtved i 1930'erne nemlig adskillige genstande af europæisk oprindelse, der alle stammede fra nordboerne. Han forstillede sig dengang, at de fundne sager kunne stamme fra handel med bygderne et par tusinde kilometer sydpå, eller at de kunne være samlet op fra et skib, som var forlist på fangstrejse højt mod nord. Men han rejste også spørgsmålet om nordboerne selv havde været i Thule distriktet (4).

Så fremt Dorsetfolket var den eneste befolkningsgruppe heroppe, må Holtveds spørgsmål alene på grund af de manglende transportmidler besvares bekræftende. Men hvis også Thulefolket havde været tilstede, ser billedet unægteligt overordentlig interessant ud, fordi alle modeller for kontakt og handel nu synes sandsynlige. Der mangler blot et par væsentlige oplysninger: hvorlænge eksisterede Dorsetkulturen, og hvornår kom Thulekulturen til Grønland?

Dateringer

Den sene Dorsetkultur – i Grønland også kaldet Dorset II – kan ved Smith Sund tidligst påvises i 700tallet e.Kr. Da har området ligget mennesketomt i mere end et halvt årtusinde. Kulturens bopladser er herefter kun påvist langs Nares Strædets kyster, dvs. i Thule distriktet og op til Hall Land, hvor Lauge Koch i 1921 under Jubilæumsekspeditionen nord om landet i en tomt bl.a. fandt en spatula med skeletornamentik

og et stykke meteorjern (5). Endvidere er der i Disko Bugt opsamlet en harpunspids fra sen Dorsetkultur som løsfund (6); og et par enkelte C14 dateringer fra henholdsvis det nordøstligste Grønland og Scoresby Sund antyder tilstedeværelsen af sen Dorset dog uden entydig forbindelse med en boligtomt (7). I dag må vi fastslå kerneområdet for den sene Dorsetkultur til at ligge i Thule kommune.

Inden undersøgelserne blev indledt var vor viden om den sene Dorsetkultur baseret på Holtveds udgravninger i Ingfield Land, hvor der under Thulekulturens ruiner og i møddingerne fandtes Dorsetsager. Hertil kom Lauge Kochs fund fra Hall Land. Sammenligninger med oldsager fra undersøgelser i Canada udført af Jørgen Meldgaard i 1950'erne og 60'erne, fik denne til at anslå Dorset II i Grønland til perioden 700-900 e.Kr. (8). Denne kulturhistoriske datering kunne i vid udstrækning bekræftes af C14 dateringer af den samtidige Dorset II fase på Ellesmere Island på vestsiden af Smith Sund, hvor den dansk-canadiske arkæolog Peter Schledermann havde udført omfattende udgravninger i 1970'erne og 80'erne. Dog lå enkelte dateringer her også i 900tallet (9).

Stor var vor overraskelse, da resultaterne af C14 dateringerne fra Grønland begyndte at indløbe fra Nationalmuseets Kulstof-14 Dateringslaboratorium. Fra en af de undersøgte pladser faldt dateringerne som forventet i 800-900tallet. Men fra hovedpladsen i Hatherton Bugt, hvor den markante ændring i arkitekturen var blevet iagttat

get og hvorfra de særlige fund stammede, lå ingen af de indkomne dateringer før 1000 e.Kr. Tomterne havde her været benyttet i flere omgange igennem et par hundrede år. Først i perioden 1050-1150 og dernæst i en terminal fase, som sluttede omkring 1300 e.Kr.

En harekæbe fra tomten med metalgryden dateredes til perioden 1240-1285; mens lokale pilegrene, brændt i ildstedet til tomten med endestillet briks, kunne dateres til perioden 1280-1300. Andre dateringer fra undersøgelserne har sidenhen kunne bekræfte tilstedeværelsen af Dorset II i 1200tallet.

Thulekulturens ankomst til Grønland blev i slutningen af 1960'erne fastslået til omkring 900 e.Kr. (10). Dateringerne blev foretaget på udvalgte arkæologiske oldsager fra Holtveds gravninger. Der var imidlertid endnu ikke indhøstet viden om de særlige isotopfraktioneringsforhold, som gør sig gældende for prøver indsamlet i specielt de højarktiske regioner. Derfor var dateringerne for gamle. Dette blev klart, da den tidlige Thulekultur fra Ellesmere Island, som tilhørte Holtveds særlige Ruin O fase, blev dateret i 1980'erne og fastlagde perioden 1200-1400 som pionerfasen inden for hvilken indvandring fra Alaska over Canada løbende havde fundet sted. De grønlandske dateringer blev herefter omkalibrerede og svarede nu til de canadiske. Endvidere foreligger nu en række dateringer af genstande og ældre anlæg fra Thulekulturen, som viser, at den har bredt sig norden om landet og kan påvises ved Scoresby Sund omkring 1300, og at den når ned i Sydvestgrønland i 1300tallet (11).

Hvilke kulturelementer Thulekulturen rent faktisk er sammensat af skal ikke uddybes her. Det kan blot fastslås, at begrebet dækker over en fornyet indvandring fra Alaska ind i det østarktiske område, og at de nye folk har kunnet gøre brug af kajak, konebåd og slæde. Den tidligst dokumenterede tilstedeværelse ved Smith Sund kan dateres omkring 1200.

Der er nu gode argumenter for at kunne fastslå tilstedeværelsen af såvel sen Dorsetkultur som tidlig Thulekultur ved porten til Grønland i tidsrummet 1200-1300. Samtidig må det antages, at et møde mellem de to kulturer kan have fundet sted, hvilket resultatet af de arkæologiske undersøgelser da også lægger op til.

Men der var også på den tid en tredje befolkningsgruppe i Grønland, nordboerne. De havde været i landet i godt 200 år, inden Thulekulturen indfandt sig (Fig. 4).

De norrøne kilder

De historiske kilder vi har om den norrøne periode i Grønland begrænses til en lille håndfuld, når talen er om eskimoerne eller skrællingene. Ældst synes omtalen i *Historia Norvegiæ* fra slutningen af 1100tallet at være (12). Dernæst har vi omtalen i Hauks Bog om ekspeditionen nordpå langs kysten i sidste halvdel af 1200tallet. Så kommer Ivar Bardsons grønlandsbeskrivelse med sin omtale af Vesterbygden, som skulle ligge øde hen i midten af 1300tallet. Og slutteligt står omtalen i de islandske årbøger fra 1379 om skrællingenes overfald på nordboerne (13).

I omtalen i *Historia Norvegiæ* af mødet mellem norrøne fangstfolk og skrællinge får vi at vide, at dette finder sted nord for nordboernes bygder, og at skrællingene dér mangler jern og bruger hvalros- og hvaltænder til kastevåben (»dentibus cetinis pro missilibus«) og skarpe sten i stedet for økser. Hvis dette møde skulle have fundet sted i forbindelse med Vinlandsrejserne må det have været ved Baffin Island, nordboernes Helluland, da hvalrossen ikke lever sydligere. Det synes dog mere oplagt at vende blikket mod selve den grønlandske vestkyst, hvor fangstrejserne nordpå fandt sted. Dertil udrustede storbønderne fangstfartøjer, og dér havde fangstfolkene deres fangsthytter placeret. Det er således fristende at se denne kilde berette om en begivenhed, der må have fundet sted engang i 1100tallet før nedskrivningstidspunktet eller måske i 1000tallet, og hvor skrællingene med vor nuværende viden må have været Dorsetfolket. Lokaliseringen af stedet eller stederne er usikker men kan både have været i Disko Bugt og i Thule. Begge steder er der fundet levn fra sen Dorset.

De nordlige fangstfelter, Nordrsetur, synes at ligge nord for Disko Bugt. Hertil har fangstrejserne gået siden den tidligste norrøne tid, hvis man skal tage brudstykkerne af de bevarede rimdigte som for eksempel digtet om Skjald-Helge for pålydende (14). I alle tilfælde har en række geografiske betegnelser op til disse nordlige egne fundet indpas i en ofte veldefineret norrøn topografi.

Omtalen i Hauks Bog af ekspeditionen nordpå i slutningen af 1200tallet in-

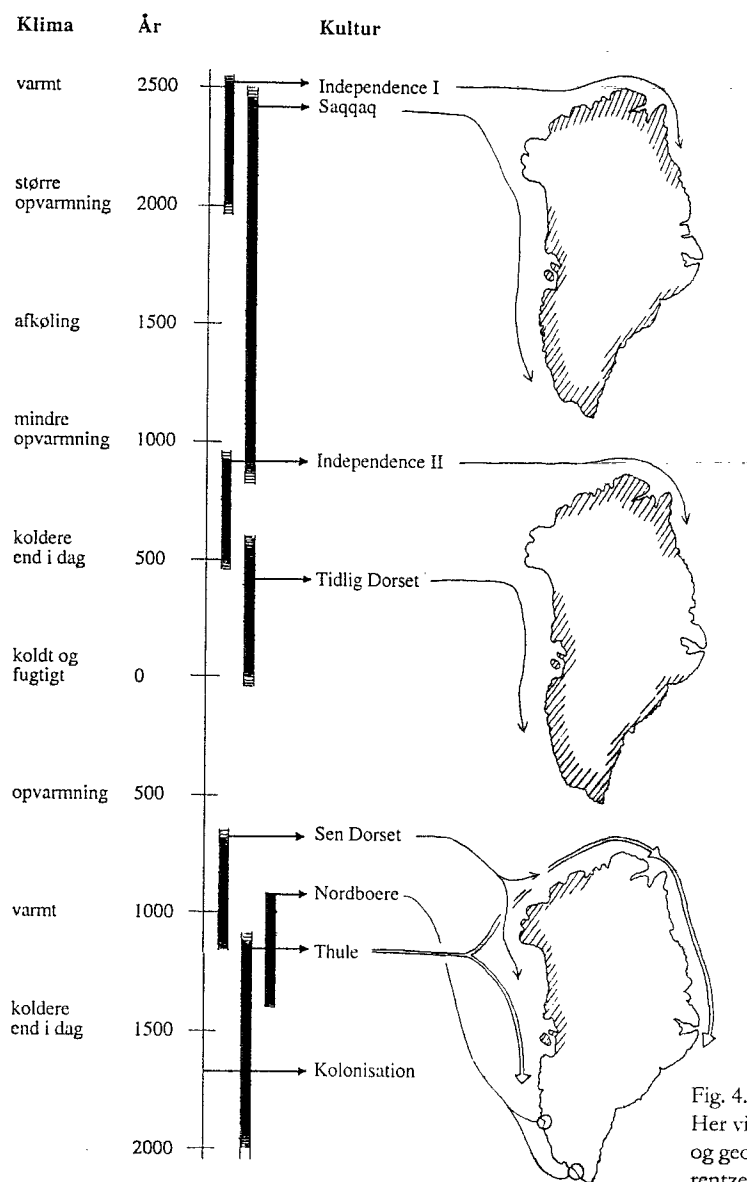


Fig. 4. Menneskets bosættelse i Grønland. Her vist med reference til klimaet, tiden og geografien. (Tegning H.C.Gullov i Lorentzen, Lund Jensen & Gullov 1999).

deholder flere enkeltheder, som tyder på, at vi har at gøre med en pålidelig kilde. Rejsen gik helt op i Havbugten, som formodes at være Melville Bugt. Heroppe havde deltagerne iagttaget levn efter skrællingene inde på land. Men skrællingene selv, som omtales at

have været til stede på sydligere pladser, var nu forsvundet.

Vi får heller ikke noget at vide om møde med skrællingene, da Ivar Bards-son godt et halvt århundrede senere indsamler oplysninger og i sin grønlandsbeskrivelse konkluderer, at nu har

skrællingene hele Vesterbygden. Men i de islandske årbøger omtales for året 1379 det skæbnesvangre overfald, som med henvisning til de arkæologiske data fra Vestgrønland kun kan være foretaget af Thulekulturens folk.

En forsigtig vurdering af disse kilders omtale af møderne set i lyset af de nytilkomne arkæologiske resultater fra porten til Grønland synes også at pege på 1200tallet som en periode af særlig historisk interesse. I dette tidsrum er skrællingene ikke længere tilstede på de tidligere kendte pladser, for herefter pludselig at blive særdeles nærværende. Det synes sandsynligt, at arkæologiens påvisning af overgangen Dorset-Thule i 1200tallet, hvor de palæo- og neoeskimoiske aktiviteter fandt sted ved porten til Grønland, således for en tid har flyttet skrællingene ud af nordboernes synsfelt. Herefter indtager Thulekulturens mobile folk scenen, som nu set med norrøne øjne flyttes fra Nordvest- til Sydvestgrønland.

Det grønlandske scenario i 1200tallet

Thulekulturens tilstedeværelse i Grønland omkring 1200 e.Kr. markerer på flere måder en ændring af den hidtil kendte palæoeskimoiske livsform, som har været enerådende i det østlige Arktis igennem 3.500 år. Væsentligst var introduktionen af transportmidler som gjorde de nye inuit relativt uafhængige af den lokale fauna. Man kunne følge dyrene på langt mere effektiv vis, end det hidtil havde været muligt. Blandt andet fangsten af bardehvaler, som havde været uopnåelig i den sene Dorsetkultur.

Vi må antage, at der ved porten til Grønland i 1200tallet har været en vis form for sameksistens mellem de to befolkningsgrupper. De to grupper har kunnet lære af hinanden. Lokal viden om råstoffer, så som meteorjern og fedtsten, er videregivet de nye folk, som også syntes at have taget brugen af snekniven til sig. En arkitektonisk ændring af indretningen af Dorsetfolkets bolig kunne tyde på en udefra kommende ide.

De arkæologiske undersøgelser kan ikke bekræfte 1800- og 1900tallets mundtligt overleverede fortællinger om voldelige konflikter mellem Tunit og Inuit (15). Derimod synes der belæg for, at en række materielle træk fra Dorsetkulturen har vundet indpas i Thulekulturens teknologi; ligesom hårtoppen, der introduceres efter mødet mellem Inuit og Tunit.

Vi har gode indicier for, at nordboerne på fangstrejser til Nordrsetur i 1000- og 1100tallet har mødt Dorsetfolket, og må antage, at sidstnævnte i 1200tallet har været formidlere til de nyankomne Thulefolk af oplysningerne om »qallunat«. Men på hvilke pladser disse møder har fundet sted, og hvilken karakter de har haft, kan endnu ikke besvares.

Nye resultater

Denne summariske gennemgang af de opnåede resultater af undersøgelserne ved Smith Sund har kun lige åbnet døren på klem til et helt nyt problemfelt i Grønlands forhistorie og historie. Dog står det nu klart, at den palæoeskimoiske Dorsetkultur på Grønland har eksisteret mindst 400 år længere end hidtil

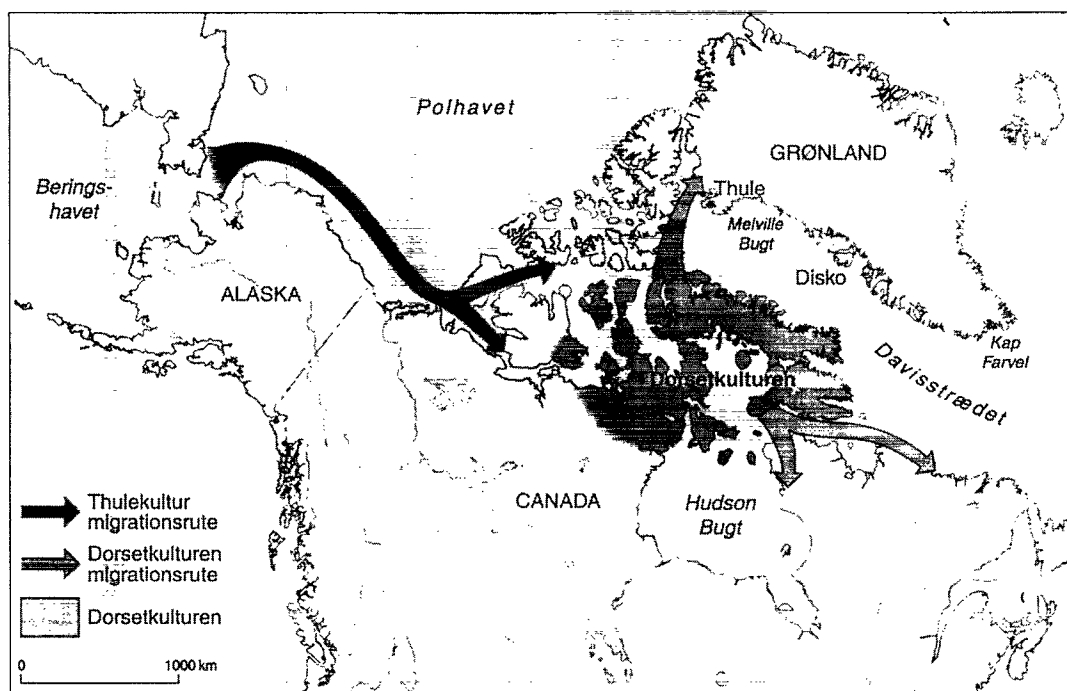


Fig. 5. Dorsetkulturens kerneområde var kysterne nord for Hudson Bugt. Kortet viser de mulige vandringsveje i kulturens seneste fase: den ene mod syd, hvor Dorsettraditionen overlevede op i 1400tallet, den anden mod nord, hvor kulturen tilsyneladende »forsvandt« i løbet af 1200tallet. Thulekulturen udgik fra området omkring Bering Strødet. På et tidspunkt søgte disse arktiske hvalfangere vestover og nåede Grønland i løbet af 1100tallet. (Fra Appelt, Gullov & Kapel 1998, side 12).

antaget, at den neoeskimoiske Thulekultur først kan påvises knapt 300 år senere end hidtil antaget, og at begge de to kulturer har eksisteret samtidig i Grønland i 1200tallet (Fig. 5).

Endvidere daterer denne sameksistens sig til midten af den norrøne periode, hvor kildernes omtale af skrællingene kan præciseres til før 1200, hvor den sene Dorsetkultur endnu er enerådende, og til efter 1300, hvor Thulekulturen dominerer i arkæologien.

Diskussion

Men ovenstående giver dog ikke noget endegyldigt svar på spørgsmålet om

nordboernes tilstedeværelse ved porten til Grønland. Et enkelt metalstykke af europæisk oprindelse fundet i en hustomt fra Dorsetkulturen er ikke bevis på noget som helst. Og dog må det korte tidsrum, der er forløbet fra produktionstidspunktet i Europa i anden halvdel af 1200tallet til øjeblikket, da stykket efterlades på 78 grader nordlig bredde, alene kunne begrunde en kontakt, da beboerne på grund af manglende fartøjer selv var afskåret fra at hente det.

Eller er det de neoeskimoiske hvalfangere, der i en periode har optrådt som formidlere mellem nordboere og

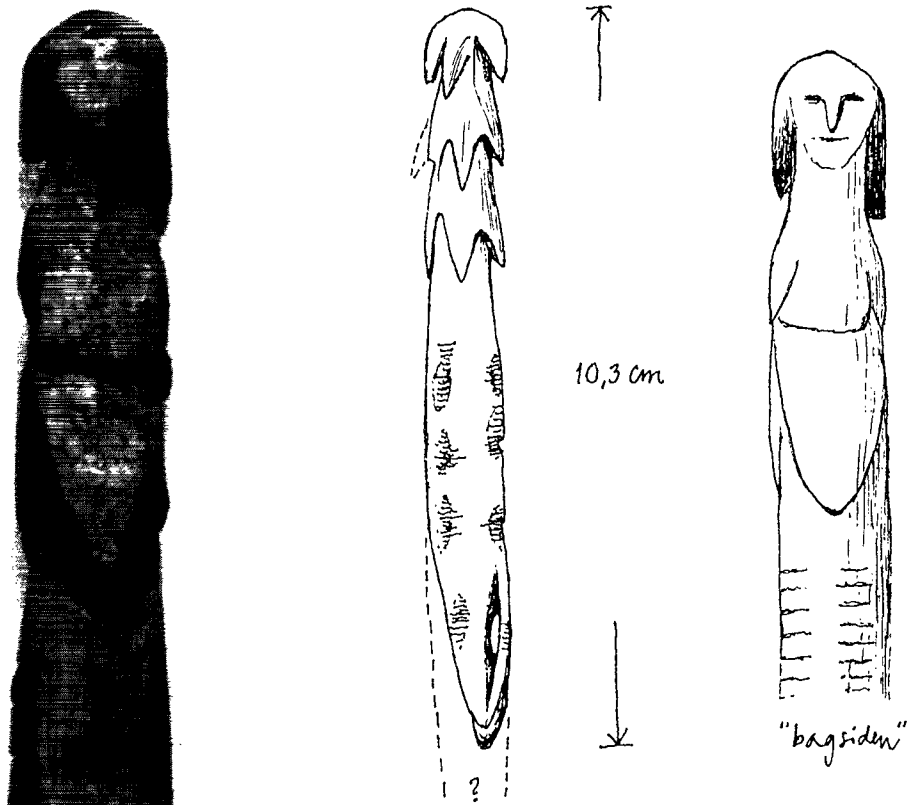


Fig. 6. »Spidsen« af modhagespyd i hvalrostand (tv) fra sen Dorsetkultur. (Foto Hans Kapel). Skitse af den godt 10 cm lange genstand (th) med udtegning af ansigtet på »bagsiden«. (H.C.Gullov, dagbog 21.7.1997).

de palæoeskimoiske hvalrosjægere, så disse kunne forsyne de sydlige bygder med det eftertragtede elfenben. For sydpå måtte behovet for denne vare formodes at være tilstede, efter man havde underlagt sig den norske krone og siden 1281 sammen med Island havde fået nye love og nye skatter (16).

Den fortsatte diskussion og afklaring af disse spørgsmål må afvente kommende analyser af det udgravede materiale samt nye naturvidenskabelige dateringer. Men også Dorsetfolkets kommunikation og handel må der kunne re-

degøres for arkæologisk. Dette bliver en fremtidig forskningsopgave, som skal løses sideløbende med en beskrivelse af den tidlige Thulekultur i Grønland. For på et tidspunkt i 1300tallet synes der at gå kludder i handelen mellem qallunat og inuit, så forholdet mellem udbud og efterspørgsel ikke længere harmonerer. Det er måske en sådan situation, der ligger bag overfaldet i 1379.

Slutbemærkning

I en af hustomterne fra 1200tallets sene Dorsetkultur ved porten til Grønland lå

der en godt 10 cm lang spids af hvalros-tand. Den lignede mest af alt spidsen til et fiskespyd med fire udskårne modhager anbragt i tre grupper under hinanden. Linehullet var asymmetrisk placeret og spidsovalt i modsætning til Thulekulturens borede huller, og kunne således typologisk dateres til Dorsetkulturen. Men ganske funktionelt var det alligevel ikke. Spidsen var nemlig afrundet, så genstanden var uanvendelig som fangstredskab (Fig. 6).

Modhagerne på den ene side var tilmed skåret næsten bort, og hvor den øverste modhage skulle have været var indridset et ansigt. En lille menneskeskikkelse trådte frem fra genstandens overflade. Overfladen var glat som efter hyppig berøring, så trækkene nu stod lidt svagt i almindelig belysning. Næsen havde ikke Dorsetfigurerens brede fløje.

Måske var figuren et synsbedrag; men i så fald et tankevækkende bedrag placeret på en ufunktionel genstand fra 1200-tallet, en periode hvor andre folk sydfra tog nordpå til de rige hvalrosfangstpladser. Det kunne måske være en af dem, som var afbildet.

Noter

- 1 Den foreliggende artikel stammer i sin oprindelige form fra et foredrag holdt på The International Congress on the History of the Arctic and Sub-Arctic Region, Reykjavik, juni 1998, med titlen The Eskimo Cultures in Greenland and the Medieval Norse: A Contribution to History and Ethno-history.
- 2 Undersøgelserne ved porten til Grønland er beskrevet i Arneborg & Gulløv 1998, side 135-196. Holtveds udgravninger på Inglefield Land er udgivet i Meddelelser om Grønland 141, 1944.

- 3 Er illustreret af Jørgen Meldgaard i »Eskimo skulptur« fra 1959, billede 11 samt teksten side 18.
- 4 Holtved rejste spørgsmålet i Nationalmuseets Arbejdsmark 1945, side 79-84.
- 5 Lauge Kochs fund er beskrevet af Therkel Mathiasen i Meddelelser om Grønland 71, 1928, side 213-216.
- 6 Beskrevet af Helge Larsen og Jørgen Meldgaard i Meddelelser om Grønland 161, 1958, side 71.
- 7 Frå østkysten foreligger datering omtalt af Claus Andreasen i Arneborg & Gulløv 1998, side 207, og af Hanne & Birger Sandell 1995, side 264.
- 8 Jørgen Meldgaards datering af Dorset II er præsenteret i bogen »Grønland« fra 1975, side 141.
- 9 Peter Schledermand har i 1990 udgivet resultaterne af sine undersøgelser.
- 10 Dateringen af Thulekulturens ankomst meddeler Jørgen Meldgaard i bogen »Grønland« fra 1975, side 142.
- 11 Thulekulturen er beskrevet af H.C.Gulløv i Meddelelser om Grønland 23, 1997; se specielt side 421-451.
- 12 Udgivet af Gustav Storm i 1880, se side 75. Dateringen af denne kilde er diskuteret af Henrik Jansen i Meddelelser om Grønland 182, 1972, side 33.
- 13 Kilderne Hauks Bog, Bardssons beskrivelse og de islandske årbøger er udgivet i Grønlands historiske Mindesmærker III, 1845. Se også Arneborg 1988, side 297-312, Arneborg 1997, side 41-46, og Jørgen Meldgaard 1995, side 199-214.
- 14 Grønlands historiske Mindesmærker II, 1838, side 419-575.
- 15 Se Appelt, Gulløv & Kapel i Nationalmuseets Arbejdsmark 1998, side 11.
- 16 Grønlands historiske Mindesmærker III, 1845, side 130-142.

Hennissninger

- Andreasen, Claus. 1998. NEWland. I: Arneborg & Gulløv (eds.), side 197-212.
- Appelt, Martin, Gulløv, H.C. & Kapel, Hans. 1998. De sidste palæoeskimoer i Grønland. Nyt lys over den gådefulde Dorsetkultur. Nationalmuseets Arbejdsmark, side 11-26.
- Arneborg, Jette. 1988. Nordboerne i Grønland. Et bidrag til diskussionen om eskimoernes rolle i Vesterbygdens affolkning. Hikuin 14: 297-312.
- Arneborg, Jette. 1997. Cultural Borders: Reflections on

- Norse-Eskimo Interaction. I: Gilberg, R. & Gulløv, H.C. (eds.), Fifty Years of Arctic Research. Anthropological Studies from Greenland to Siberia. Publications of the National Museum, Ethnographical Series 18: 41-46.
- Arneborg, Jette & Gulløv, H.C. (eds.). 1998. Man, Culture and Environment in Ancient Greenland. Report on a Research Programme. Danish Polar Center Publication No. 4. Copenhagen, Danish National Museum and Danish Polar Center. 212 sider.
- Grønlands historiske Mindesmærker II-III. 1838-45. Red.: Det Kongelige Nordiske Oldskriftsselskab. København.
- Gulløv, H.C. 1997. From Middle Ages to Colonial Times. Archaeological and ethnohistorical studies of the Thule culture in South West Greenland 1300-1800 AD. Meddelelser om Grønland 23: 1-501.
- Holtved, Erik. 1944. Archaeological Investigations in the Thule District, I-II. Meddelelser om Grønland 141(1-2): 1-308 & 1-187.
- Holtved, Erik. 1945. Har Nordboerne været i Thule Distriktet? Nationalmuseets Arbejdsmark, side 79-84.
- Jansen, Henrik. 1972. A Critical Account of the Written and Archaeological Sources» Evidence Concerning the Norse Settlements in Greenland. Meddelelser om Grønland 182(4): 1-158.
- Larsen, Helge & Meldgaard, Jørgen. 1958. Paleo-Eskimo Cultures in Disko Bugt, West Greenland. Meddelelser om Grønland 161(2): 1-75.
- Lorentzen, Jørgen, Lund Jensen, Finar & Gulløv, H.C. (eds.). 1999. Inuit, kultur og samfund. En grundbog i eskimologi. Forlaget Systime, Århus.
- Mathiassen, Therkel. 1928. Eskimo Relics from Washington Land and Hall Land. Meddelelser om Grønland 71(3): 181-216.
- Meldgaard, Jørgen. 1959. Eskimo skulptur. Schultz Forlag, København, 48 sider.
- Meldgaard, Jørgen. 1975. Forhistorie. I: Koch, Palle (red.), Grønland, side 129-149. Gyldendal.
- Meldgaard, Jørgen. 1995. Eskimoer og Nordboer i Det yderste Nord. Nationalmuseets Arbejdsmark, side 199-214.
- Sandell, Hanne & Birger. 1995. De palæoeskimoiske kulturer i Ittoqqortoormiit / Scoresbysund, Nordostgrønland. Rapport tilsendt nationalmuseerne i Nuuk og København, 317 sider.
- Schledermann, Peter. 1990. Crossroads to Greenland. 3000 Years of Prehistory in the Eastern High Arctic. The Arctic Institute of North America, University of Calgary, 364 sider.
- Storm, Gustav (ed.). 1880. Historia Norvegiæ. I: Monumenta historica Norvegiæ. Kristiania.



Fig. 7. Fra den sene Dorsetkultur i det grønlandske kerneområde i Thuleområdet er nogle særlige bygninger dukket op i forbindelse med de senere års undersøgelser. De kan beskrives som arktiske megalit-anlæg og har formentlig tjent et kultisk formål. Billedet viser et sådant fra Hatherton Bugt. Store sten på flere hundrede kilo udgør rammen om det rektangulære anlæg, hvis sider måler 4 × 14 meter og indhegner »midtergangen«, hvis sider er markeret med opretstående steler. Den arkæologiske undersøgelse viste, at brugen havde fundet sted i en ganske kort periode af året måske et par dage; men også at Dorsetfolket havde brugt anlægget siden 800tallet, indtil dette gik ud af brug engang i 1100tallet. Der kendes nu tre sådanne anlæg fra Grønland, alle fra regionen omkring Hatherton Bugt, samt en halv snes eksempler fra arktisk Canada. (Fra Appelt, Gulløv & Kapel 1998, side 21).